

Octubre 2020

Círculos territoriales

informe de resultados
círculos territoriales





Contenido

● Presentación.	6
● Introducción.	7
1. Metodología.	8
2. Datos generales y caracterización del levantamiento.	12
3. Situación Emocional de los Participantes ¿Cómo me siento con lo que estamos viviendo como país? (Espacio 1).	18
4. Causas de la Crisis Social Actual ¿Cuáles son las causas que provocaron la actual crisis social? (Espacio 2).	25
5. Acciones Ciudadanas ¿Qué acciones podemos hacer como ciudadanos para que este nuevo acuerdo social sea posible? (Espacio 4).	35
6. Análisis Temáticos de Causas y Propuestas (Espacio 2 y 3).	41
a. Injusticia y Desigualdad.	41
b. Sistema de Salud.	47
c. Sistema de Pensiones.	49
d. Bajos Ingresos y Costo de Vida.	51
e. Sistema Político.	54
● Conclusiones.	58
● Anexo.	63
● Tablas resultados específicos de frecuencia de emociones por sexo, grupos de edad y grupos específicos.	70
Emociones de los participantes según regiones.	70
Emociones de los participantes según Círculos con participación mayoritaria de hombres o mujeres.	70
Emociones de los participantes según grupos de edad predominante.	71
Emociones de los participantes según grupos específicos.	71

Contenido

● Tablas resultados específicos de frecuencia múltiples para las tres causas priorizadas por los Círculos según sexo, grupos de edad y grupos específicos.	72
Porcentaje de frecuencia de las tres causas priorizadas según regiones.	72
Porcentaje de frecuencia de las tres causas priorizadas según Círculos con participación mayoritaria de hombres o mujeres.	73
Porcentaje de frecuencia de las tres causas priorizadas según grupos de edad.	74
Porcentaje de frecuencia de las tres causas priorizadas según grupos específicos.	75
● Tablas resultados específicos de frecuencia de causas que eligieron en primer lugar por sexo, grupos de edad y grupos específicos.	76
Porcentaje de frecuencia causa más votada en cada Círculo según regiones.	76
Porcentaje de frecuencia causa más votada en cada Círculo según participación mayoritaria de hombres o mujeres.	77
Porcentaje de frecuencia causa más votada en cada Círculo según grupos de edad.	78
Porcentaje de frecuencia causa más votada en cada Círculo según grupos específicos.	79

Contenido

● Tablas resultados específicos de frecuencia de acciones (tres menciones) por sexo, grupos de edad y grupos específicos.	80
Porcentaje de frecuencia tres acciones mencionadas según regiones.	80
Porcentaje de frecuencia de tres acciones mencionadas según Círculos de participación mayoritaria de hombres y mujeres.	81
Porcentaje de frecuencia de tres acciones mencionadas según grupos de edad.	82
Porcentaje de frecuencia de tres acciones mencionadas según grupos específicos.	83
● Libro de Códigos.	84
● Libro de Códigos Causas.	84
● Libro de Códigos Propuestas.	91
● Libro de Códigos Acciones.	99
● Instrumento.	102

● Presentación

Ante el fuerte descontento social expresado a mediados de octubre del año 2019, Techo, Fondo Esperanza y el Hogar de Cristo se han articulado para desarrollar espacios de diálogo con personas en situación de pobreza, vulnerabilidad y/o exclusión social, con el fin de identificar áreas prioritarias y cursos de acción que permitan contribuir a la creación de un pacto social más inclusivo y solidario. Estos espacios, denominados Círculos Territoriales, están constituidos por las comunidades con las que cada organización trabaja e incorporan una metodología de tipo asamblea que posibilita impulsar un diálogo horizontal entre sus participantes.

Así, los Círculos Territoriales buscan potenciar la voz de las personas que, a pesar de encontrarse fuera de los márgenes del diseño y ejecución de las políticas públicas, son quienes sufren en mayor medida sus consecuencias negativas. Por lo mismo, el presente documento busca aportar en la tarea de garantizar el derecho a la participación democrática de las personas, dando a conocer el impacto que el estallido social ha tenido en sus emociones y su percepción sobre las causas y potenciales soluciones a dicha coyuntura histórica.

● Introducción

El presente documento surge a partir de la sistematización de 1.675 Círculos Territoriales realizados a lo largo de todo Chile entre noviembre de 2019 y enero de 2020. En estas instancias se consultó a los participantes sobre las emociones que les provocaron el estallido social, sus causas, soluciones y acciones mediante las cuales pueden aportar directamente. Los resultados dan cuenta de una percepción generalizada de abuso e injusticia atribuida principalmente a la desigualdad social en nuestro país, cuyos efectos se expresarían en diversos espacios sociales y dimensiones del bienestar humano. Por lo mismo, muchas de las causas y soluciones identificadas por los participantes se encuentran interrelacionadas, en la medida que comparten tanto un origen como expresiones comunes.

Cabe destacar que los Círculos Territoriales fueron realizados con anterioridad a la pandemia del COVID-19, por lo que las respuestas recabadas en este ejercicio pueden no reflejar las nuevas inquietudes surgidas en materia económica y de salud. Además, es importante resaltar que una vez finalizada esta contingencia, es probable que las circunstancias del estallido social se repliquen en las distintas ciudades del país, considerando que las demandas aún se encuentran insatisfechas. Por ende, las inquietudes y propuestas plasmadas en este documento continúan siendo pertinentes en un escenario post COVID-19.

Sobre la estructura de este informe, en la primera parte se detalla la metodología que guió el estudio, seguida por una caracterización general del levantamiento. Posteriormente, se detalla el estado emocional de los participantes en el marco del estallido social, así como cuáles son las causas de la crisis social que identifican y las posibles acciones que pueden realizar como ciudadanos para contribuir a la solución de la crisis. Más adelante, se presenta el análisis temático de las propuestas planteadas para resolver las respectivas causas de la crisis, tomando como eje sus principales dimensiones. Por último, se presentan las conclusiones de este ejercicio.

1. Metodología

Se diseñó y aplicó una metodología participativa, consistente en asambleas organizadas en base a la discusión de preguntas abiertas y estructuradas, junto con la aplicación de ejercicios dirigidos a buscar consenso y priorización de opciones entre los participantes. Estos espacios de conversación duraron aproximadamente dos horas y estuvieron integrados por 5 a 30 personas¹, todas participantes de los diferentes programas y proyectos sociales de Techo, Fondo Esperanza y Hogar de Cristo, y más de una decena de otras organizaciones de la sociedad civil (ver Tabla N°2). Los Círculos fueron coordinados e implementados por líderes territoriales, jefes(as) de programas sociales, y/o por profesionales de las organizaciones mencionadas. La conducción de los diálogos, por otra parte, fue liderada por un(a) moderador(a) con el apoyo de otra persona encargada de registrar la información en una plataforma online.



¹Si bien la recomendación metodológica para este ejercicio indicaba un tamaño ideal de entre 5 y 15 personas, en los casos de programas o proyectos sociales donde hubiesen colectivos de mayor tamaño, y que al mismo tiempo tuviesen una práctica de reuniones y/o asambleas periódicas, se permitió la realización de Círculos de hasta 30 personas.

Los contenidos que orientaron la conversación y deliberación en los Círculos se ordenaron en cuatro “**espacios**”, ordenados como fases consecutivas²:

a) Espacio 1: se expresan las vivencias de la crisis a nivel personal, a partir de la pregunta **¿Cómo me siento con lo que estamos viviendo como país?**

b) Espacio 2: se identifican y discuten en conjunto las principales causas que originaron la crisis social, en base a la pregunta: **¿Cuáles son las causas que provocaron la actual crisis social?**

c) Espacio 3: a partir de las causas identificadas en el espacio anterior, se discuten y consensúan las propuestas para resolverlas, comenzando con la siguiente pregunta: **¿Qué propuestas / soluciones concretas hacemos para cada causa priorizadas?**

d) Espacio 4: considerando las causas y propuestas planteadas, se consulta sobre las acciones que los participantes pueden realizar –en el marco de la corresponsabilidad– para aportar a la solución de la crisis, a través de la siguiente pregunta guía: **¿Qué acciones podemos hacer como ciudadanos para que este nuevo acuerdo social sea posible?**



²Detalle del instrumento en Anexo.

Los Círculos Territoriales comenzaron a operar desde comienzos de noviembre del 2019 hasta finales de enero de este año, contabilizando un total de 1.675 Círculos y 25.456 participantes. La mayoría de los Círculos tuvo una composición mixta tanto en lo que refiere al tipo de programa social, como en lo relativo al sexo y a la edad de los participantes.

La información recogida en los Círculos fue registrada y sistematizada mediante la plataforma en línea KoBoToolbox, la cual permite acceder de manera segura a un formulario a través de teléfonos celulares, computadores o tablets, y registrar la información en una base de datos privada online. Dicha información fue codificada y analizada posteriormente en términos cuantitativos y cualitativos.

Además, es relevante enfatizar que solo las respuestas correspondientes a las emociones (Espacio N°1) son representativas a nivel de personas, puesto que el recuento se hizo a escala individual. El resto de los espacios (N°2, N°3 y N°4) la unidad de análisis corresponde a los Círculos, en la medida que cada respuesta (es decir, las causas, soluciones y acciones frente a la crisis) fueron consensuadas y priorizadas entre todos los participantes.

Por último, cabe señalar como limitación metodológica que los resultados de los Círculos no son necesariamente representativas del total de personas en situación de pobreza y vulnerabilidad social. Estos datos representan, más bien, a la población que participa en los programas sociales de las instituciones organizadoras. Por ejemplo, la proporción de mujeres que participaron en los Círculos es mucho mayor que la de los hombres, lo que refleja el hecho de que gran parte de los Círculos realizados son de Fondo Esperanza, cuyas beneficiarias son en su gran mayoría mujeres³.

³Según información institucional disponible en <https://www.fondoesperanza.cl/institucion/emprendedores-fe>, El 82% de los emprendedores que participan en Fondo Esperanza son mujeres.



sanfermin
iruñea·pamplona



2. Datos generales y caracterización del levantamiento

A continuación se describen los Círculos Territoriales, en cuanto a su distribución territorial y las principales características de sus participantes.

Como se observa en la **Tabla N°1**, los Círculos Territoriales fueron realizados en todas las regiones del país. La Región Metropolitana es la que concentra mayor cantidad de Círculos (614), seguida de Valparaíso (173), Maule (146) y Biobío (130). En tanto, las regiones con menor cantidad de Círculos fueron Magallanes (4) y Aysén (1).

Tabla N°1

Número de Círculos Territoriales y número de personas que participaron a nivel nacional y regional

Región	Círculos Territoriales	Total de participantes
Arica y Parinacota	46	873
Tarapacá	66	1.190
Antofagasta	73	1.058
Atacama	68	1.174
Coquimbo	66	1.058
Valparaíso	173	2.754
Metropolitana	614	9.428
O'Higgins	75	1.147
Maule	146	1.882
Ñuble	12	128
Biobío	130	1.714
Araucanía	93	1.391
Los Ríos	51	813
Los Lagos	57	782
Aysén	1	20
Magallanes	4	44
Total	1.675	25.456

La **Tabla N°2**, por su parte, muestra la distribución de Círculos Territoriales, según la institución convocante. Entre las instituciones con mayor convocatoria, destaca Fondo Esperanza que realizó 1.419 Círculos con un total de 21.876 participantes, seguido por el Hogar de Cristo con 153 Círculos y 2.062 participantes, Techo con 54 Círculos con la participación de 685 personas, y finalmente Fundación Súmate realizó 15 Círculos con 221 participantes.

Tabla N°2

Organizaciones de la sociedad civil que participaron

Instituciones participantes	Círculos Territoriales	Total de participantes
Fondo Esperanza	1.419	21.876
Hogar de Cristo	153	2.062
Techo	54	685
Fundación Súmate	15	221
Fundación Cerro Navia Joven	12	97
Colegio Enrique Alvear de Cerro Navia	5	177
Fundación Social Novo Millenio	4	30
Jardín Infantil No Me Olvides	2	22
Fundación Cristo Vive	2	29
Fundación Estudio Para Un Hermano Educere	1	22
Fundación Sonrisas	1	6
Corporación Nuestra Casa	1	20
Pastoral carcelaria - Comunidad cristiana de internas de la cárcel de San Miguel	1	7
Fundación Esperanza Nuestra	1	61
Fundación Trato Hecho Vecino	1	8
Fundación Emplea	1	19
Corporación Residencia Moviliza	1	12
INFOCAP	1	102
Total general	1.675	25.456

Como se aprecia en la **Tabla N°3**, de las 25.456 personas participantes de los Círculos Territoriales, el 79,1% fueron mujeres y un 20,9% hombres, lo cual se debe principalmente a que la mayor parte de los Círculos fueron realizados en Bancos Comunales de Fondo Esperanza, programas donde la gran mayoría de sus participantes son mujeres.

Tabla N°3

Distribución N° de participantes por sexo

Sexo	N	N
Mujeres	20.144	79,1%
Hombres	5.312	20,9%
Total general	25.456	100%

Respecto de los tramos de edad de los participantes (**Tabla N°4**), cabe destacar que el 74% se concentra entre los 30 y 59 años. Más precisamente, el tramo entre 30 a 45 años representa el 44,9% y el tramo entre 46 a 59 años el 28,7%. Por su parte, los jóvenes (18 a 29 años) representan un 12,9% y los adultos mayores (60 años y más) un 12,0%. Quienes tienen 17 años o menos corresponden solo al 1,5% del total.

Tabla N°4

Distribución N° de participantes por tramos de edad

Tramos etarios	N	%
17 años o menos	389	1,5%
18 a 29 años	3.248	12,9%
30 a 45 años	11.306	44,9%
46 a 59 años	7.224	28,7%
60 y más años	3.012	12,0%
Total general	25.179*	100%

*Hubo Círculos donde no se registraron todos los datos de edad, por lo cual el total registrado no es igual al total de participantes.

Del total de participantes, un 2,6% se declaró como migrante y un 4,2% como perteneciente a un pueblo originario (**Tabla N°5**).

Tabla N°5

Número y proporción de participantes migrantes y pueblos originarios

Migrantes	N	%
Participantes pertenecientes a pueblos originarios	1.065	4,2%
Participantes migrantes	650	2,6%

Por último, la **Tabla N°6** refleja la distribución de los Círculos Territoriales, según los programas sociales en los cuales participan las personas que conformaron los grupos. En primer lugar, la mayoría de los Círculos corresponden a los programas destinados a emprendedores de Fondo Esperanza (84,5%). En segundo lugar, se destacan los Círculos asociados a programas para adultos mayores (3,4%) y una proporción parecida de Círculos realizados en programas para personas en situación de calle y personas que viven en campamentos, con un 3,1% y un 2,9% respectivamente. En menor proporción se encuentran aquellos grupos asociados a programas para personas con discapacidad mental (1,6%), Salas Cunas y Jardines Infantiles (1,3%), Programas socioeducativos, de reinserción y escuelas (1,2%), Programas para personas con consumo problemático (0,5%), Programas para infantoadolescentes (0,4%), Personas que viven en viviendas sociales (0,3%), Personas privadas de libertad (0,3%) y Círculos realizados con Personas de diferentes programas sociales y/o perfiles (0,7%).

Tabla N°6

Participación en programas sociales⁴

Grupos específicos	N	%
Emprendedores	1.415	84,5%
Programas para adultos mayores	57	3,4%
Programas para personas en situación de calle	52	3,1%
Programas para personas que viven en campamentos	48	2,9%
Programas para personas con discapacidad mental	26	1,6%
Salas cunas y jardines infantiles	21	1,3%
Programas socioeducativos de reinserción escolar y escuelas	20	1,2%
Programas para personas con consumo problemático	8	0,5%
Programas para infantoadolescentes	6	0,4%
Personas que viven en viviendas sociales	5	0,3%
Programas para personas privadas de libertad	5	0,3%
Otros ⁵	12	0,7%
Total general	1.675	100%

⁴Se contabilizaron los grupos específicos según los Círculos realizados en programas sociales que están dirigidas a poblaciones particulares. Sin embargo, en muchos de ellos, participaron usuarios indirectos de los programas, como apoderados, cuidadores o familiares que tienen vinculación directa con el programa. También hay características de los participantes que son transversales a los focos de los programas sociales y que aparecen en diferentes tipos de programas, como por ejemplo adultos mayores o niños, niñas y adolescentes.

⁵Círculos Territoriales con participación de diversos grupos o que no estén asociados a una temática en particular.



3. Situación Emocional de los Participantes

¿Cómo me siento con lo que estamos viviendo como país? (Espacio 1)

En la siguiente sección se presentan los resultados del primer espacio de conversación realizado en los Círculos Territoriales, en el cual se estableció un diálogo sobre las diferentes vivencias y emociones que las personas han sentido durante la crisis social. Junto con esto, se realizó un ejercicio de contabilización de emociones sentidas, donde se mostró una imagen con 9 emociones predefinidas para que cada participante señalase cuáles ha sentido en el último tiempo.

Dentro de las emociones más frecuentes (**Gráfico N°1**), el 34,7% de los participantes expresó sentir esperanza, mientras que un 33,4% declaró sentir rabia, un 29,6% miedo y un 28,7% tristeza. Adicionalmente, las emociones menos mencionadas por los participantes fueron alegría (11,2%), sorpresa (10,2%) y amor (4,5%).

Gráfico N°1

Porcentaje de respuestas en base a 9 emociones predefinidas según total de participantes

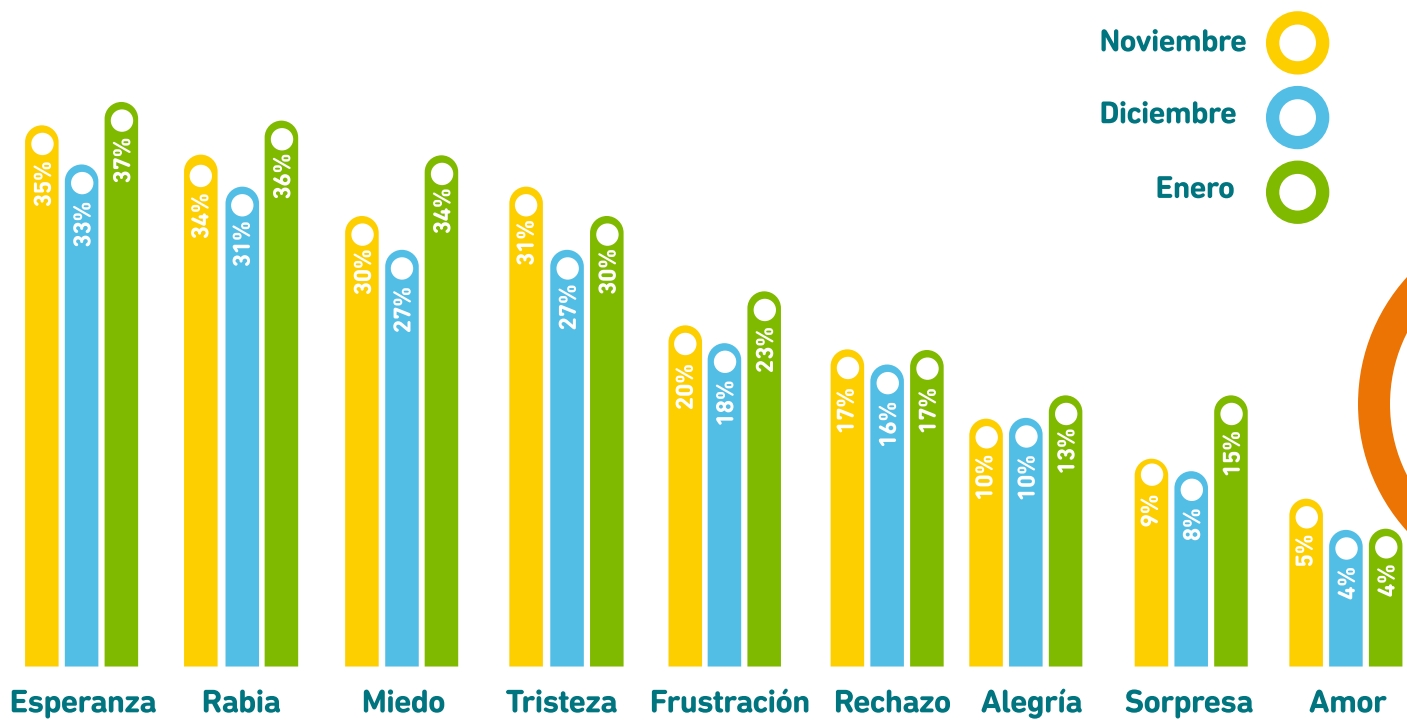


Pregunta de respuesta múltiple, cada participante puede mencionar hasta 9 emociones.

El **Gráfico N° 2** exhibe las emociones percibidas durante los tres meses en los cuales fueron ejecutados los Círculos Territoriales: noviembre, diciembre y enero. Cabe señalar que el gráfico sólo reporta emociones generales, y no da cuenta de cambios en el estado anímico de las mismas personas, sino grupos distintos de participantes para cada momento del tiempo.

Gráfico N°2

Evolución de emociones sentidas por participantes en tres meses



Pregunta de respuesta múltiple, cada participante puede mencionar hasta 9 emociones.

A modo general se aprecia que las emociones con mayores frecuencias, tales como esperanza, rabia, miedo, tristeza y frustración, tuvieron el mismo comportamiento durante el transcurso de los meses: en diciembre bajan en intensidad con respecto al primer mes, pero en el tercer mes aumentan en frecuencia, incluso más que en comparación con noviembre. En tanto, en rechazo se observa un comportamiento similar durante los tres meses, mientras que alegría y sorpresa tuvieron frecuencias similares durante noviembre y diciembre, pero aumentaron en enero y finalmente amor fue la única emoción que decreció durante los tres meses.

Al desagregar la información a nivel regional⁶, se observa que al igual que el resultado nacional, en todas las regiones las emociones más mencionadas fueron esperanza, rabia, miedo y tristeza. Las mayores diferencias entre regiones se aprecian en el orden de las preferencias entre estas cuatro emociones, así por ejemplo Arica y Parinacota, Antofagasta, Atacama, Coquimbo, O'Higgins, Biobío, La Araucanía, Los Lagos y Magallanes tuvieron a la esperanza como la emoción más sentida por los participantes. En tanto en la Región Metropolitana, Tarapacá, Maule, Ñuble y Los Ríos la emoción más mencionada fue la rabia, mientras que en Valparaíso fue el miedo y en Biobío el rechazo.

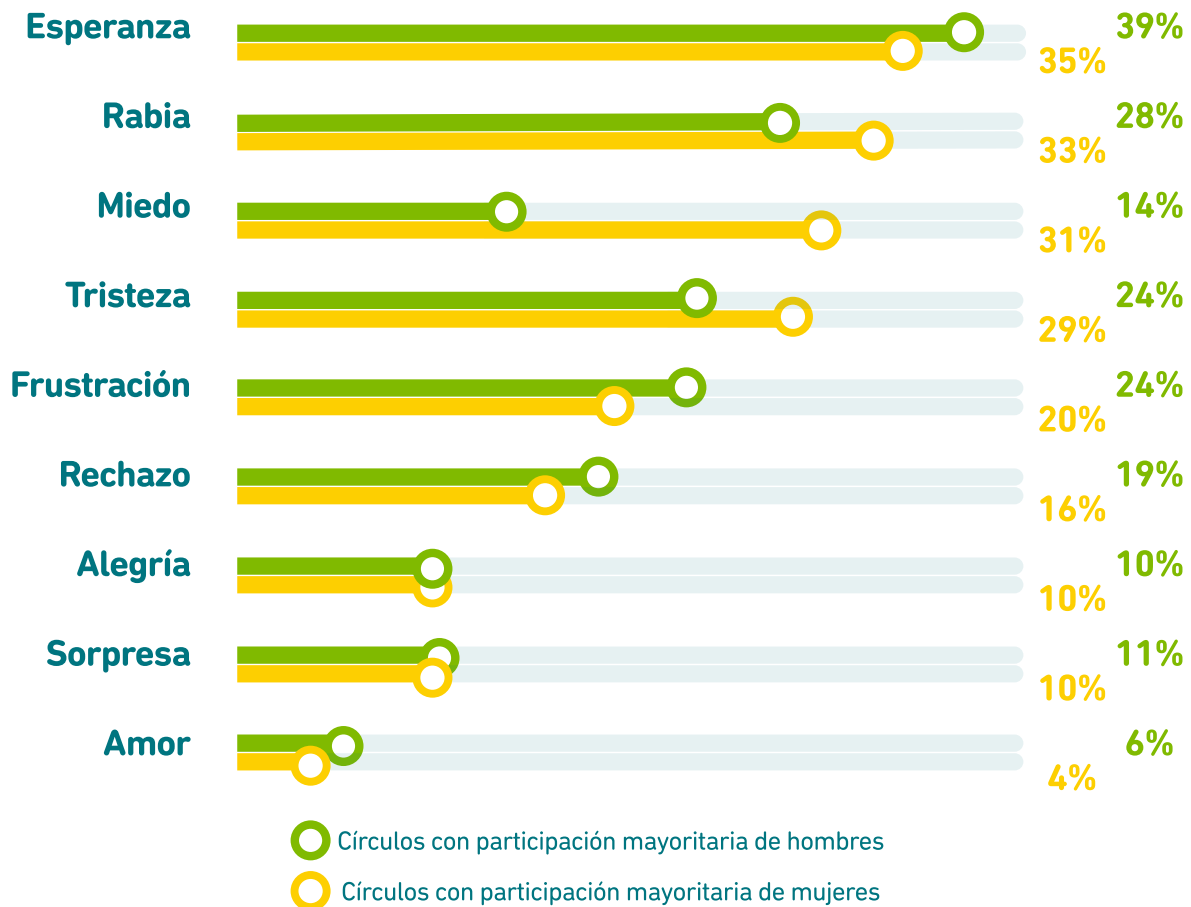
Al dividir los datos por sexo (**Gráfico N°3**), se observa que en los Círculos Territoriales donde participaron de forma mayoritaria hombres⁷, la emoción más prevalente fue la esperanza (39%) seguida de la rabia (28%) y luego de la tristeza junto con frustración, ambas emociones con 24%. Mientras tanto, en los Círculos Territoriales que contaron con participación mayoritariamente femenina, las tres emociones más sentidas fueron esperanza (35%), luego rabia (33%) y miedo (31%), siendo esta última emoción, y a diferencia de las otras mencionadas, menos frecuente en los hombres (14%).

⁶Ver anexo para detalle de resultados para todas las regiones.

⁷A modo de análisis, tanto en este como en los siguientes resultados, para identificar diferencias según el sexo de los participantes, se compararán solo los círculos donde participaron una gran mayoría (80% o más de los participantes) de hombres y mujeres, y se excluirán de esta comparación a los círculos mixtos.

Gráfico N°3

Emociones de los participantes según Círculos con participación mayoritaria de hombres o mujeres

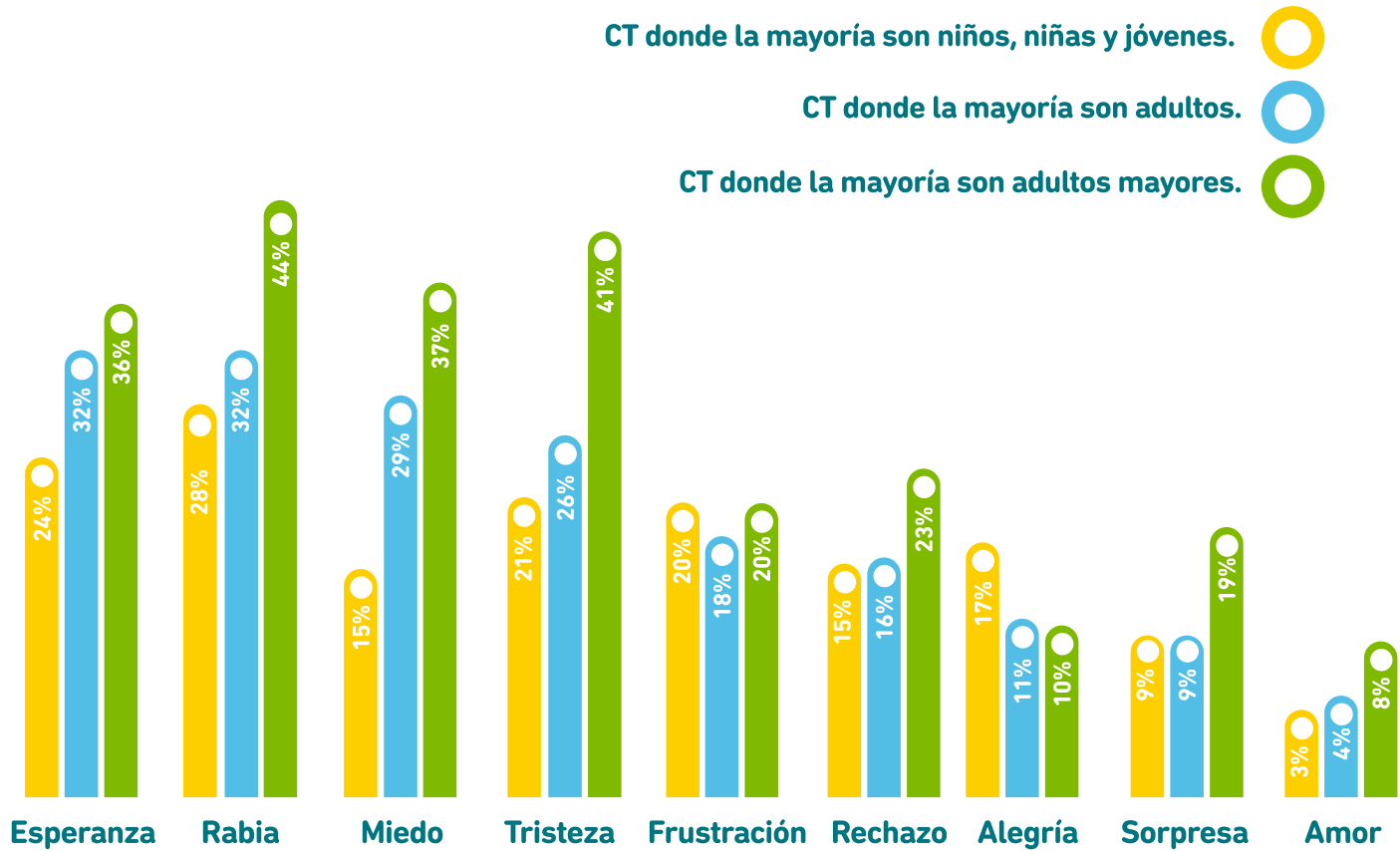


Al separar por tramos etarios⁸ (**Gráfico N°4**), no se observan grandes diferencias sobre cuáles son emociones más sentidas por los distintos participantes. Tanto en los Círculos donde participaron mayoritariamente niños, niñas y jóvenes, como en los que participaron mayoritariamente adultos, las emociones predominantes son rabia y esperanza. No obstante en los Círculos donde la mayoría son adultos mayores, tiende a prevalecer la tristeza (41%) como segunda emoción más frecuente después de la rabia (44%). Por otra parte se aprecia que los adultos mayores han mencionado una mayor cantidad de emociones sentidas en general, lo que se ve en la mayor proporción de menciones por emoción.

⁸Al igual de comparaciones entre grupos por sexos, cuando se analizan resultados según tramos de edad, solo se consideraron los Círculos donde la mayoría de sus participantes pertenecen a un solo grupo etario.

Gráfico N°4

Evolución de emociones sentidas por participantes en tres meses



En cuanto a grupos específicos⁹ (**Tabla N°7**), la emoción percibida en mayor proporción por las personas con discapacidad mental es la tristeza (41%), mientras que las y los emprendedores y las personas en situación de calle comparten la emoción de esperanza (34% y 42% respectivamente), y quienes viven en campamento declaran percibir mayormente miedo y rabia, con 34% en ambos casos.

⁹En la comparación de grupos específicos, tanto en estos como en los siguientes resultados, se consideraron los Circuitos Territoriales que se realizaron en programas sociales específicamente orientados a estos grupos de la población y que al mismo tiempo se registran una participación mayoritaria de estos segmentos. Esto quiere decir que en esta comparación no se incluyeron Circuitos donde participaron distintas poblaciones.

Tabla N°7

Emociones de los participantes según grupos específicos

Emociones	Emprendedores	Personas con discapacidad mental	Personas en situación de calle	Personas que viven en campamentos
Esperanza	34%	32%	42%	33%
Rabia	33%	39%	29%	34%
Miedo	29%	37%	17%	34%
Tristeza	28%	41%	28%	33%
Frustración	19%	21%	26%	22%
Rechazo	17%	20%	19%	10%
Alegría	10%	13%	12%	9%
Sorpresa	10%	15%	9%	9%
Amor	4%	13%	5%	4%
Total participantes	21.835	316	747	612





HOGAR
DE CRISTO

4. Causas de la Crisis Social Actual

¿Cuáles son las causas que provocaron la actual crisis social?

(Espacio 2)

El siguiente apartado muestra el resultado de la conversación sobre las causas que, para los participantes, fueron las más importantes para explicar el momento que atraviesa el país. En primer lugar se analizan los resultados del ejercicio de priorización donde a los Círculos se les pidió priorizar tres causas, y en segundo lugar, se muestran los resultados de la causa más votada entre las tres, representando finalmente la causa priorizada por cada Círculo. Es importante recordar que en este y los siguientes apartados se muestran los resultados de la discusión y consenso de cada Círculo, por lo tanto las frecuencias y porcentajes serán siempre en relación al total de Círculos Territoriales.

El **Gráfico 5** da cuenta de las tres causas de la crisis priorizadas por los Círculos, destacando particularmente aquellas relacionadas con injusticia y desigualdad (62,7%). En segundo lugar, se identifica como causa el sistema de pensiones (46,5%), seguido por el sistema de salud (42,8%), los bajos ingresos y costo de vida (32,5%) y en quinto lugar el sistema político (31,6%).

Gráfico N°5

Porcentaje de frecuencia de las tres causas priorizadas según total de Círculos



Pregunta de respuesta múltiple, cada Círculo eligió 3 causas.

Se observa una distribución equivalente a nivel de regiones, donde Injusticia y desigualdad, sistema de pensiones y sistema de salud son las 3 principales causas para la mayoría de las regiones. Las diferencias entre regiones se dan más bien en el orden de preferencia entre estas tres, así por ejemplo las regiones donde injusticia y desigualdad tienen mayor proporción son: Tarapacá, Coquimbo, Valparaíso, Metropolitana, O´Higgins, Maule, Ñuble, La Araucanía y Los Ríos. Mientras que Arica y Parinacota, Antofagasta, Biobío y Los Lagos muestran una mayor proporción de menciones en el sistema de pensiones, y Atacama fue la única que puso en primer lugar al sistema de salud.

Al examinar los Círculos donde participaron mayoritariamente hombres o mujeres (**Tabla N°8**), se observa que ambos grupos priorizaron en primer y segundo lugar las mismas causas, injusticia y desigualdad y sistema de pensiones, respectivamente. Sin embargo, en los Círculos de hombres, el tercer tema más priorizado es el sistema político (45%), mientras que en los Círculos de mujeres se prioriza en tercer lugar el sistema de salud (44%).

Tabla N°8

Porcentaje de frecuencia de las tres causas priorizadas según Círculos con participación mayoritaria de hombres o mujeres

Categoría causas	Participación mayoritaria de hombres	Participación mayoritaria de mujeres
Injusticia y desigualdad	58%	64%
Sistema de pensiones	51%	46%
Sistema de salud	30%	44%
Bajos ingresos y costo de vida	38%	32%
Sistema político	45%	29%
Acceso y calidad de la educación	21%	27%
Abusos	19%	23%
Situación actual de la ciudadanía	15%	13%
Modelo de desarrollo del país	8%	8%
Varias causas a la vez	8%	5%
Conflictividad social y normas de convivencia	2%	2%
Vulneración de derechos	0%	2%
Deficiencia en vivienda	2%	1%
Otros	0%	1%
Protección social insuficiente	4%	1%
No aplica / No corresponde	0%	0%
Total Círculos Territoriales	53	1.026
Total participantes	813	15.630

Respecto a los Círculos con mayorías de los distintos grupos de edad (**Tabla N°9**), en los 20 Círculos que se realizaron mayoritariamente con niños, niñas y jóvenes, destaca la mayor priorización de la causa injusticia y desigualdad (65%), seguido de sistema de pensiones y sistema de salud, ambas con un 45% de menciones. Resulta curioso que incluso la población más joven tiene ampliamente presentes los problemas relacionados con las pensiones. En los Círculos mayoritariamente de adultos también predomina la injusticia y desigualdad (64%), seguido del sistema de pensiones (44%) y el sistema de salud (42%). En los 49 Círculos realizados mayoritariamente con adultos mayores, las causas que lideran el listado refieren al sistema de pensiones (61%), sistema de salud (49%), y bajos ingresos y costo de vida (47%).

Tabla N°9

Porcentaje de frecuencia de las tres causas priorizadas según Círculos con participación mayoritaria de hombres o mujeres

Etiquetas de fila	Mayoría niños, niñas y jóvenes	Mayoría adultos	Mayoría adultos mayores
Injusticia y desigualdad	65%	64%	39%
Sistema de pensiones	45%	44%	61%
Sistema de salud	45%	42%	49%
Bajos ingresos y costo de vida	35%	34%	47%
Sistema político	10%	33%	39%
Acceso y calidad de la educación	25%	25%	20%
Abusos	10%	23%	6%
Situación actual de la ciudadanía	20%	14%	12%
Modelo de desarrollo del país	5%	8%	6%
Varias causas a la vez	25%	5%	10%
Conflictividad social y normas de convivencia	10%	2%	0%
Vulneración de derechos	0%	2%	2%
Deficiencia en vivienda	0%	2%	4%
Protección social insuficiente	0%	1%	4%
Otros	5%	1%	0%
No aplica / No corresponde	0%	1%	0%
Total Círculos Territoriales	20	773	49
Total participantes	352	11.667	562

En cuanto a los Círculos Territoriales realizados con grupos específicos (**Tabla N°10**), no se observan grandes diferencias respecto a las tres causas más importantes. La injusticia y desigualdad es la causa más mencionada en casi todos los grupos, seguido por sistema de pensiones y salud. En el caso de los Círculos de personas que viven en campamentos la opción con mayor proporción de casos es sistema de salud, seguida de sistema de pensiones y bajos ingresos y costo de vida.

Tabla N°10

Porcentaje de frecuencia de las tres causas priorizadas según grupos específicos

Categoría causas	Emprendedores	Personas con discapacidad mental	Personas en situación de calle	Personas que viven en campamentos
Injusticia y desigualdad	64%	65%	69%	33%
Sistema de pensiones	45%	62%	52%	54%
Sistema de salud	42%	50%	31%	58%
Sistema político	32%	23%	44%	21%
Bajos ingresos y costo de vida	31%	35%	33%	54%
Acceso y calidad de la educación	26%	15%	19%	29%
Abusos	25%	4%	13%	10%
Situación actual de la ciudadanía	14%	0%	10%	8%
Modelo de desarrollo del país	8%	23%	8%	13%
Varias causas a la vez	5%	4%	12%	4%
Conflictividad social y normas de convivencia	2%	0%	2%	0%
Vulneración de derechos	2%	12%	0%	0%
Deficiencia en vivienda	1%	0%	4%	15%
Otros	1%	4%	0%	0%
Protección social insuficiente	1%	0%	4%	0%
No aplica / No corresponde	1%	4%	0%	0%
Total Círculos Territoriales	1.415	26	52	48
Total participantes	21.835	316	747	612

De acuerdo a la causa más votada en cada Círculo (**Gráfico N°6**), destaca injusticia y desigualdad donde un 32,5% de los Círculos lo votó como principal causa, superando en el doble a la siguiente causa que es el sistema de salud (14,0%). El sistema de pensiones fue la tercera causa más votada por un 13,8% de los Círculos.

Gráfico N°6

Porcentaje de frecuencia causa más votada¹⁰ en cada Círculo según total de Círculos Territoriales



Injusticia y desigualdad fue la causa más votada también en la mayoría de las regiones, siendo elegida como la principal causa por la mayor cantidad de Círculos en Valparaíso (39%), La Araucanía (39%), Región Metropolitana (38%), Coquimbo (38%) y Los Ríos (33%), Los Lagos (32%), Tarapacá (32%), O´Higgins (31%) y Maule (26%). En algunas regiones se eligieron al sistema de pensiones como la más importante, como es el caso Arica y Parinacota (48%) y Biobío (27%). Con respecto a las causas que fueron elegidas en segundo y tercer lugar, se aprecia mayor variedad, así por ejemplo en la Región Metropolitana, la segunda y tercera causa más votada fue bajos ingresos y costo de la vida (12%) y sistema de salud (11%) respectivamente. En Valparaíso la segunda causa más votada fue sistema de salud (13%) y la tercera sistema de pensiones (12%), mientras que en Biobío la segunda causa más votada fue injusticia y desigualdad (19%) y, en tercer lugar, sistema de salud (17%).

¹⁰Este análisis incluye la causa que durante el ejercicio de priorización realizado por cada Círculo recibió la mayor cantidad de votos, por lo tanto en estos resultados la cantidad de causas priorizadas es coincidente con la cantidad de Círculos realizados, y la suma de los porcentajes es igual al 100%.

Al analizar por sexo (**Tabla N°11**), se aprecian diferencias según las causas escogidas en grupos compuestos mayoritariamente por hombres o mujeres. En el caso de los primeros, las principales causas corresponden a sistema de pensiones (26%), injusticia y desigualdad (25%), bajos ingresos y costo vida (15%) y sistema político (15%). En el caso de los Círculos compuestos mayoritariamente por mujeres, las tres primeras causas son injusticia y desigualdad (34%), sistema de salud (15%) y sistema de pensiones (13%).

Tabla N°11

Porcentaje de frecuencia causa más votada en cada Círculo según participación mayoritaria de hombres o mujeres

Categoría causas	Participación mayoritaria de hombres	Participación mayoritaria de mujeres
Injusticia y desigualdad	25%	34%
Sistema de salud	2%	15%
Sistema de pensiones	26%	13%
Bajos ingresos y costo de vida	15%	10%
Sistema político	15%	9%
Abusos	8%	5%
Acceso y calidad de la educación	4%	5%
Situación actual de la ciudadanía	2%	4%
Modelo de desarrollo del país	2%	2%
Varias causas a la vez	2%	1%
Conflictividad social y normas de convivencia	0%	1%
Deficiencia en vivienda	0%	0%
Vulneración de derechos	0%	0%
Otros	0%	0%
Total Círculos Territoriales	53	1.026
Total participantes	813	15.630

De acuerdo al análisis por grupos de edad (**Tabla N°12**), se observa que la principal causa en los Círculos con mayoría de participantes niños, niñas y jóvenes es la injusticia y desigualdad, siendo votada en primer lugar en el 35% de los Círculos, seguido por sistema de salud (15%). En cuanto a los Círculos compuestos por mayoría de adultos, la causa más votada fue injusticia y desigualdad con un 33%, seguida del sistema de salud con un 15%. Finalmente, los Círculos con mayoría de adultos mayores priorizaron el sistema de pensiones con un 33%, seguido de bajos ingresos y costo de vida con un 22%.

Tabla N°12

Porcentaje de frecuencia causa más votada en cada Círculo según Círculos con participación mayoritaria de hombres o mujeres

Categoría causas	CT con mayoría de niños, niñas y jóvenes	CT con mayoría de adultos	CT con mayoría de adultos mayores
Injusticia y desigualdad	35%	33%	16%
Sistema de salud	15%	15%	10%
Sistema de pensiones	5%	13%	33%
Bajos Ingresos y costo de vida	10%	9%	22%
Sistema político	5%	9%	14%
Abusos	0%	6%	2%
Situación actual de la ciudadanía	5%	6%	0%
Acceso y calidad de la educación	10%	4%	0%
Modelo de desarrollo del país	0%	2%	0%
Varias causas a la vez	10%	1%	2%
Conflictividad social y normas de convivencia	5%	1%	0%
Deficiencia en vivienda	0%	0%	0%
Vulneración de derechos	0%	0%	0%
Protección social insuficiente	0%	0%	0%
Otros	0%	0%	0%
Protección Social Insuficiente	20	773	49
Total participantes	352A	11.667	562

Respecto a las preferencias de causas de grupos específicos (**Tabla N°13**) se observa que injusticia y desigualdad es una causa transversal en todos los grupos, siendo elegida en primer lugar por los Círculos de personas con discapacidad mental (35%), al igual que en Círculos de personas emprendedoras (33%) y personas en situación de calle (27%). Esto es ligeramente distinto en los grupos de personas que viven en campamentos que eligieron en primer lugar como causa sistema de salud (19%) y sistema de pensiones y bajos ingresos y costo de vida en segundo lugar, ambas con un 17%. En estos círculos, la causa injusticia y desigualdad cae al cuarto lugar con un 15%.

Tabla N°13

Categoría causas	Emprendedores	Personas con discapacidad mental	Personas en situación de calle	Personas que viven en campamentos
Injusticia y desigualdad	33%	35%	27%	15%
Sistema de salud	15%	12%	4%	19%
Sistema de pensiones	13%	23%	21%	17%
Bajos ingresos y costo de vida	9%	12%	13%	17%
Sistema político	9%	4%	13%	10%
Abusos	7%	4%	6%	4%
Acceso y calidad de la educación	5%	0%	6%	2%
Situación actual de la ciudadanía	5%	0%	2%	2%
Modelo de desarrollo del país	2%	8%	2%	6%
Varias causas a la vez	1%	0%	2%	0%
Conflictividad social y normas de convivencia	1%	0%	0%	0%
Deficiencia en vivienda	0%	0%	2%	8%
Vulneración de derechos	0%	4%	0%	0%
Protección social insuficiente	0%	0%	2%	0%
Otros	0%	0%	0%	0%
No aplica / No corresponde	0%	0%	0%	0%
Total General	1.415	26	52	48
Total participantes	21.835	316	747	612

Porcentaje de frecuencia causa más votada en cada Círculo según grupos específicos.



5. Acciones Ciudadanas

¿Qué acciones podemos hacer como ciudadanos para que este nuevo acuerdo social sea posible? (Espacio 4)

En este apartado se presentan las respuestas al último espacio de discusión de los Círculos Territoriales, donde se hablaron sobre acciones concretas que podrían realizar como ciudadanos para aportar en la solución a esta crisis. Frente a esta pregunta se pidió registrar al menos tres acciones por círculo.

Las tres acciones con mayor proporción de menciones (**Gráfico N°7**) corresponden a asistir a votar (53%), informarse sobre la contingencia y/o educarse cívicamente (35%), y participación y organización cívica en general (34,9%). Destaca además que en más de la mitad de los Círculos (53,7%) se menciona una demanda o interpelación hacia otros (principalmente el gobierno), en algunos casos como condición para el sistema político (como que exista voto obligatorio), o demandas concretas para solucionar la crisis.



Gráfico N°7

Porcentaje de frecuencia tres acciones mencionadas según total de Círculos



A nivel regional, las regiones con mayor proporción de menciones¹¹ de la acción asistir a votar corresponden a Coquimbo (71%) y Tarapacá (70%). Asimismo, las regiones con mayor proporción de menciones de la acción informarse sobre la contingencia y/o educarse cívicamente, son nuevamente Coquimbo (55%), seguido por Arica y Parinacota (50%). En tercer lugar, las regiones con mayor proporción de menciones de la acción participación y organización cívica en general, corresponden a Los Lagos (54%) y Los Ríos (47%).

¹¹En la comparación de grupos específicos, tanto en estos como en los siguientes resultados, se consideraron los Círculos Territoriales que se realizaron en programas sociales específicamente orientados a estos grupos de la población y que al mismo tiempo se registran una participación mayoritaria de estos segmentos. Esto quiere decir que en esta comparación no se incluyeron Círculos donde participaron distintas poblaciones.

Para el caso de los Círculos compuestos mayoritariamente por hombres (**Tabla N°8**), las acciones se concentran en actuar con solidaridad y conciencia social (47%), participación cívica en general (40%), y Asistir a votar (32%). En el caso de las acciones mencionadas por Círculos conformados mayoritariamente por mujeres, se concentran en las opciones asistir a votar (55%), informarse sobre la contingencia y/o educarse cívicamente (37%), y participación y organización cívica en general (34%).

Tabla N°23

Porcentaje de frecuencia de tres acciones mencionadas según Círculos de Participación mayoritaria de hombres y mujeres

Acciones	Participación mayoritaria de hombres	Participación mayoritaria de mujeres
Asistir a votar	32%	55%
Informarse sobre la contingencia y/o educarse cívicamente	11%	37%
Participación y organización cívica en general	40%	34%
Manifestarse	26%	32%
Actuar con solidaridad y conciencia social	47%	21%
Organizar y/o participar en cabildos o asambleas	25%	16%
Más y mejor diálogo	30%	10%
Exigir derechos y cumplir deberes	6%	6%
Trabajar en la educación parental y familiar	2%	5%
Promover la no-violencia	4%	2%
Fiscalizar y denunciar	8%	3%
Interpelar y educar al resto	0%	2%
Multirespuesta	6%	1%
NS/NR	0%	0%
Otras	25%	18%
No aplica	40%	57%
Total CT	53%	1.026

Los Círculos donde mayoritariamente participaron niños, niñas y jóvenes (**Tabla N°8**) concentran sus acciones en actuar con solidaridad y conciencia social (60%), manifestarse (55%), y participación y organización cívica en general (45%). Para el caso de los adultos, sus acciones se concentran en asistir a votar (56%), participación y organización cívica en general (35%), e informarse sobre la contingencia y/o educarse cívicamente (34%). Para los adultos mayores, las acciones con mayor frecuencia son actuar con solidaridad y conciencia social (45%), participación y organización cívica en general (43%), y asistir a votar (37%).

Tabla N°24

Porcentaje de frecuencia de tres acciones mencionadas según grupos de edad

Acciones	Mayoría de niños, niñas y jóvenes	Mayoría de adultos	Mayoría de adultos mayores
Asistir a votar	15%	56%	37%
Participación y organización cívica en general	45%	35%	43%
Informarse sobre la contingencia y/o educarse cívicamente	35%	34%	24%
Manifestarse	55%	32%	18%
Actuar con solidaridad y conciencia social	60%	21%	45%
Organizar y/o participar en cabildos o asambleas	10%	18%	18%
Más y mejor diálogo	25%	11%	29%
Exigir derechos y cumplir deberes	0%	7%	6%
Trabajar en la educación parental y familiar	0%	4%	10%
Fiscalizar y denunciar	5%	2%	4%
Promover la no-violencia	0%	2%	0%
Interpelar y educar al resto	5%	2%	6%
Multirespuesta	5%	1%	6%
NS/NR	0%	0%	0%
Otras	5%	18%	20%
No aplica	35%	56%	33%
Total CT	20%	773%	49

Los Círculos realizados con personas emprendedoras (**Tabla N°9**) concentran sus acciones en asistir a votar (56%), e informarse sobre la contingencia y/o educarse cívicamente (36%). Por su parte, los círculos realizados con personas con discapacidad mental se concentran en manifestarse (65%) y actuar con solidaridad y conciencia social (46%). Las personas en situación de calle concentran sus acciones en actuar con solidaridad y conciencia social (48%), y asistir a votar (46%). Las personas que viven en campamentos concentran sus respuestas en manifestarse (46%) e Informarse sobre la contingencia y/o educarse cívicamente (40%).

Tabla N°25

Porcentaje de frecuencia de las tres causas priorizadas según grupos específicos

Categoría causas	Emprendedores	Personas con discapacidad mental	Personas en situación de calle	Personas que viven en campamentos
Asistir a votar	56%	35%	46%	35%
Informarse sobre la contingencia y/o educarse cívicamente	36%	38%	17%	40%
Participación y organización cívica en general	35%	31%	44%	35%
Manifestarse	32%	65%	19%	46%
Actuar con solidaridad y conciencia social	20%	46%	48%	35%
Organizar y/o participar en cabildos o asambleas	17%	8%	25%	15%
Más y mejor diálogo	9%	15%	25%	13%
Exigir derechos y cumplir deberes	6%	19%	8%	10%
Promover la no-violencia	3%	0%	4%	0%
Fiscalizar y denunciar	3%	4%	10%	4%
Interpelar y educar al resto	3%	0%	0%	0%
Trabajar en la educación parental y familiar	4%	0%	0%	8%
Multirespuesta	0%	15%	6%	2%
NS/NR	0%	0%	0%	8%
Otras	18%	12%	27%	25%
No aplica	58%	12%	21%	23%
Total CT	1415	26	52	48



6. Análisis Temáticos de Causas y Propuestas (Espacio 2 y 3)

En la presente sección se analizan en profundidad las primeras cinco causas más votadas por los Círculos (Espacio N°2):

a) Injusticia y desigualdad.

b) Sistema de salud.

c) Sistema de pensiones.

d) Bajos ingresos y costos de la vida.

e) Sistema político.

Junto con las respectivas propuestas asociadas a esas causas (Espacio N°3). En esta sección se abordan cuantitativamente las categorías más elegidas, y se analizan cualitativamente las respuestas abiertas.

a) Injusticia y desigualdad.

Tabla N°14

Categorías de causas específicas asociadas a injusticia y desigualdad

Categorías de causas específicas	% de frecuencia	¿Por qué priorizaron esta causa? (Ejemplo Citas)
Desigualdad e injusticias en general	62%	<p>"Ya que consideramos que es la matriz de los conflictos".</p> <p>"En Chile existe mucha desigualdad, es la realidad que se vive y se siente día a día".</p> <p>"El sacrificio de muchos versus los grandes privilegios de unos pocos".</p>
Desigualdad económica, política y social	28%	<p>"La desigualdad es la principal causa que engloba todos los demás problemas sociales. Desigualdad de género, desigualdad en los sueldos entre hombres y mujeres, desigualdad en las oportunidades de trabajo, educación, ingresos. La sociedad está segregada entre ricos y pobres, no existe la clase media, desigualdad en las oportunidades de acceso a la salud, solo si tienes dinero para pagar puedes optar a una mejor previsión de salud y atención y así no te mueres. Si no tienes plata, te mueres esperando por atención".</p>

Categorías de causas específicas	% de frecuencia	¿Por qué priorizaron esta causa? (Ejemplo Citas)
Desigualdad económica, política y social	28%	<p>"Porque solo las personas ricas tiene mayores oportunidades en todos los ámbitos, mientras que los de escasos recursos solo tienen para sobrevivir".</p> <p>"Porque la gente no tiene el mismo acceso. En la periferia, nos demoramos en llegar a nuestros trabajos, no tenemos tiempo con la familia, la educación es incomparable, porque es demasiado diferente para ricos y para pobres".</p>
Desigualdad en el acceso servicios	6%	<p>"Porque no se tiene una misma realidad en lo privado y en lo público".</p> <p>"Porque la salud en Chile es cara y un privilegio sólo para los sectores más adinerados lo que desencadena en los más pobres pocas oportunidades de recibir una atención oportuna. Las personas más vulnerables mueren en salas de espera o por negligencias médicas".</p> <p>"Porque la diferencia en educación entre colegios municipales y particulares es abismante".</p>
Exclusión y pobreza	3%	<p>"Porque la pobreza genera muchas situaciones de estrés en la población. Si uno ve pobreza a su alrededor, inconscientemente también se siente pobre porque uno es parte del lugar donde nace y crece".</p> <p>"Tener un vida digna es un derecho humano. No es posible que los adultos mayores, los niños del SENAME, estén mendigando recursos para tener una calidad de vida digna".</p> <p>"Los chilenos no podemos vivir con el sueldo mínimo. Las pensiones son tan bajas que no podemos sobrevivir. La gente no logra vivir con lo que tiene, la gran mayoría de los chilenos se encuentran endeudados".</p>
Discriminación	1%	<p>"Las personas en situación de calle se sienten discriminadas, estigmatizadas e invisibilizadas por la sociedad y autoridades del país".</p> <p>"Por la gran falta de oportunidades laboral y académicas, en muchos casos por no tener red de apoyo".</p> <p>"Porque en Chile somos un país discriminador con los más pobres".</p>

La categoría Injusticia y Desigualdad refiere a que las principales causas de la crisis social están relacionadas con la desigualdad, viendo a este como el principal problema social en Chile. Al respecto, las nociones que más se repiten al revisar la respuesta a la pregunta "¿Por qué eligieron esa causa?", es que la desigualdad se produce simultáneamente en distintas dimensiones: salud, pensiones, educación, ingresos, viviendas. Otra noción relevante y que se repite en las razones dadas por los Círculos, es la "injusticia" asociada a la desigualdad, y que se expresa en los esfuerzos y sacrificios que despliegan en sus vidas y que no se ven recompensados por una calidad de vida digna, en la falta de oportunidades para surgir, en las diferencias de trato y calidad de servicios que reciben, como además, en los privilegios que observan en los grupos sociales con mayores recursos, incluyendo a estos grupos a la clase política. Sobre esto expresan la sensación de que la calidad y acceso a bienes y servicios básicos se relacionan a la capacidad de pago que las personas tengan y, con esto en general, los participantes de los diversos Círculos

consideran que todos los ámbitos de su vida estarían teñidos por la desigualdad e injusticia que viven cotidianamente. En relación a lo anterior, muchos Círculos señalan que la desigualdad e injusticia es la base del descontento generalizado y el conflicto social que estamos viviendo.

Al identificar aspectos más particulares en esta gran categoría, es posible distinguir a los Círculos que en primera instancia registraron como principal causa la “desigualdad o injusticia en general” sin especificar en qué ámbito (62%). Mientras que un 28% de los que eligieron causas relacionadas con la injusticia y desigualdad especificaron más el tipo de desigualdad como política, económica y/o social. Sin embargo, al revisar las razones específicas a las causas elegidas, en ambas subcategorías se comparte el diagnóstico de una desigualdad estructural y multidimensional, expresada en brechas sociales, acceso diferenciado a bienes y servicios sociales básicos según capacidad de pago, falta de oportunidades y de calidad de vida digna.

Mientras que en menor medida los Círculos que eligieron la injusticia y desigualdad como principal causa especificaron aún más el tipo de desigualdad como “Desigualdad en el Acceso Servicios”, tales como justicia, vivienda, salud y educación; siendo estas dos últimas las más nombradas. Por otro lado un 3% puso el acento en la pobreza y exclusión como expresión de desigualdad y un 1% en diferentes formas de trato y discriminación.

Tabla N°15

Propuestas para causa injusticia y desigualdad

Categorías de propuestas más frecuentes	% de tipo de propuestas	Descripción de las propuestas (Ejemplo de citas)
Igualdad de derechos	18%	<p>"Que todos tengamos cubiertas las necesidades básicas, pero que esto sea digno, donde la distancia del que tiene más con el que tiene menos sea más corta".</p> <p>"Garantizar los derechos de salud y educación con impuestos y reforma tributaria y recursos bien utilizados".</p> <p>"Que se hagan respetar los derechos y que sean iguales para todos, sin privilegios, para poder llegar a una igualdad de oportunidades".</p>
Cambio de constitución	10%	<p>"Ser parte de una Constitución más justa, que entrega más oportunidades de desarrollo, ser responsables de los cambios y aportar a la mejora de un mismo país".</p> <p>"Una Constitución que sea elegida por el pueblo y para el pueblo, garante de derechos, enfocada en la protección social y que permita un mejoramiento en la educación salud y en los sueldos".</p>

Categorías de propuestas más frecuentes	% de tipo de propuestas	Descripción de las propuestas (Ejemplo de citas)
Cambio de constitución	10%	"Que la Constitución sea participativa desde todos los sectores que hoy hacen Chile: inmigrantes, pueblos indígenas, jóvenes todos".
Aumentar salarios e ingresos	9%	"Subir sueldos mínimos y pensiones". "Un sueldo de 500 mil pesos para poder cubrir todas las necesidades de la familia poder tener acceso más fácil a la casa propia". "Subir salarios de acuerdo al costo de vida en Chile".
Disminución de privilegios de la clase política	7%	"Si se bajan las dietas parlamentarias se aumentarían los sueldos del pueblo, y así poder mejorar la calidad de vida de las personas". "Si queremos que la desigualdad cambie debemos saber como chilenos cuánto nos cuesta la vida en Chile, cuánto dinero tiene el gobierno para invertir en nosotros, buscar la igualdad de calidad en educación para todos los sectores públicos y privados lo mismo en salud". "Crear penas efectivas para la corrupción. Que se acaben las puertas giratorias".
Redistribución de ingresos	6%	"Aumentar impuestos a las grandes empresas y bajarlas a los microempresarios". "Eliminar los pitutos, que los sueldos y ganancias sea equitativos". "Que se realice un estudio para aclarar cuánto gastan las personas en agua, luz, alimentación... Aumentar impuestos a grandes empresas y disminuir la dieta parlamentaria, así se logrará que trabajen por lo social y no por el dinero".
Mayor participación ciudadana	5%	"Informarse y participar a través de cabildos y mesas participativas". "Participar de las manifestaciones pero pacíficamente, acercarnos a las redes con las que contamos en la comuna, decir siempre lo que pienso y siento, no callar por miedo o vergüenza". "Que la participación de los ciudadanos sea más activa en las elecciones y así evitar las brechas sociales".
Cambio o mejora de la clase política	5%	"Elegir a gente humilde". "Lograr que los políticos tengan más empatía y aboguen para dar soluciones a las demandas de los habitantes. Necesitamos que tengan más empatía con todo el pueblo, de esta forma se puede acabar con gran parte de la desigualdad". "Que gobiernen personas honestas y limpias de antecedentes".
Igualdad de oportunidades	5%	"Buscar la unidad, otorgar oportunidades a los más vulnerables, otorgar una educación de calidad pero de acceso para todos, salud de calidad sin discriminación".

Categorías de propuestas más frecuentes	% de tipo de propuestas	Descripción de las propuestas (Ejemplo de citas)
<p>Igualdad de oportunidades</p>	<p>5%</p>	<p>"Disminuir la burocracia para adquirir permisos sanitarios y de ventas, excluir del pago de IVA e impuestos. Reconocer a trabajadores independientes y se le otorguen más oportunidades traducidas en proyectos, créditos, seguros, salud y capacitaciones".</p> <p>"Entregar mismas oportunidades y recursos a regiones, entendiendo que Santiago no es Chile".</p>
<p>Mejorar la calidad del sistema de salud pública</p>	<p>4%</p>	<p>Más doctores, mejorar la calidad de atención, las horas de espera, que los tratamientos sean más baratos, mejorar la capacidad, no tener listas de espera".</p> <p>"Más insumos y no a las listas de esperas, infraestructura adecuada para la cantidad de habitantes que convoca el hospital".</p> <p>"Tener una mejor atención, profesionales con vocación, y tener un mejor presupuesto para la salud".</p>
<p>Mejorar educación en general</p>	<p>3%</p>	<p>"Buscar en otros países modelos para implementar en nuestro país en materia de educación con una nueva malla educativa, inyectando recursos a las escuelas públicas y priorizar la educación social y cívica".</p> <p>"Garantizar la educación para todos y todas desde la niñez, aumentando cobertura y calidad. Esto implicaría un enfoque de apoyo sistémico a los/las estudiantes que vengan de entorno/situaciones vulnerables (ejemplo: niños SENAME)".</p> <p>"Educación de calidad, inclusiva y gratuita desde la infancia, que sólo existan colegios del Estado sin discriminación de ningún tipo. Educación especial inclusiva y de calidad para todos los niños, niñas y adolescentes con necesidades especiales. Educación especial para los menores de edad que habitan zonas de sacrificio y que padecen autismo, malformaciones congénitas, enfermedades crónicas, déficit atencional, etc."</p>
<p>Rol del Estado como garante de derechos</p>	<p>3%</p>	<p>"Que el Estado cubra los derechos humanos".</p> <p>"Que el Estado asegure los derechos de todos los ciudadanos, como una educación de calidad, salud buena, pensiones digna".</p> <p>"Que el estado asegure los derechos de todos los ciudadanos, como una educación de calidad, salud buena, pensiones digna".</p>
<p>Otros</p>	<p>24%</p>	

Sobre las propuestas de los Círculos que priorizaron como primera causa la injusticia y desigualdad, la solución específica con mayor frecuencia corresponde a la igualdad de derechos (18%), la cual plantea que todas las personas deben contar con acceso a

distintos ámbitos cruciales para el bienestar: empleo, educación, salud, pensiones, entre otros. Se enfatiza la necesidad de extender beneficios sociales a la clase media y la redistribución de recursos desde actores percibidos como privilegiados (políticos y empresas) hacia el resto de la población. Otra solución está en el cambio de Constitución (10%), referida a una reestructuración de los cimientos jurídicos del país con especial representatividad del “pueblo”, a través de una discusión en cabildos y asambleas. En tercer lugar se menciona el aumentar salarios e ingresos (9%), solución dirigida a incrementar el monto de los sueldos acorde a un estándar de vida digno, señalando en algunos casos que esta medida además permitiría reducir las brechas socioeconómicas del país. En muchas propuestas se plantea que el sueldo mínimo debería ser de al menos 500 mil pesos, considerando los actuales costos de vida. Por último, la disminución de privilegios de la clase política (7%) aparece como una solución orientada a visibilizar los privilegios que posee dicho grupo social, ya sea respecto a inmunidad frente a penas legales o a los altos sueldos que reciben, además de condenar la distancia social que existe entre este los actores políticos y el resto de los ciudadanos.



b) Sistema de Salud.

Tabla N°16

Categorías de causas específicas asociadas a sistema de salud

Categorías de causas específicas	% de frecuencia	¿Por qué priorizaron esta causa? (Ejemplo Citas)
<p>Problemas de acceso y calidad en el sistema de salud</p>	68%	<p>"La Salud Pública no ha logrado cubrir la alta demanda de atención médica. La ausencia de hospitales y especialistas, la atención primaria de salud para prevenir enfermedades y la necesidad de reducir las listas de espera que, durante los últimos años, ha aumentado. Por otro lado, los chilenos y chilenas han sufrido con impotencia la colusión en los precios de los medicamentos por parte de las grandes cadenas de farmacias. Toda esta desprotección ha generado un gran descontento social".</p> <p>"Los chilenos estamos aburridos de que se necesite tener dinero para tener acceso a una salud de calidad".</p> <p>"Por los malos tratos y cobros excesivos, la cobertura no abarca todo, falta de gestión, falta de profesionales con nuevos conocimientos, mala atención y falta de profesionalismo".</p>
<p>La salud en términos generales</p>	32%	<p>"Una de las áreas más importantes y más precaria".</p> <p>"Porque la salud es de lo más importante, ya que permite estudiar y trabajar".</p> <p>"Por considerar que todos deberían tener acceso por igual a la salud. No tener que levantarse a las 5 de la mañana para alcanzar una hora, cuya atención se concretará a largo plazo, mientras que quienes pueden pagar salud privada se atienden de forma rápida y con atención de buena calidad".</p>

Los problemas asociados a la salud fueron los segundos a nivel de priorización por parte de los Círculos. Sobre esta temática hay poca variedad en las respuestas, ya que la gran mayoría apuntan a las deficiencias del sistema de salud en Chile, donde en mayor medida se señalan las dificultades para acceder a servicios de calidad (68%), particularmente gracias a la precariedad del servicio público de salud, donde en la mayoría de los Círculos se enumeran las mismas dificultades: problemas para lograr atención en forma oportuna, mal servicio y mal trato por parte de los funcionarios de la salud pública, largas listas esperas para servicios y tratamiento especializados, y en relación a esto pocos especialistas, infraestructura e insumos precarios, enfermedades que no están cubiertas y los altos precios de los medicamentos. Al analizar las respuestas de por qué priorizaron este problema, la mayoría enumera este listado de deficiencias asociadas al servicio público de salud en vez de focalizarse en problemas concretos. En segundo lugar y en línea con la categoría

anterior, un 32% de los Círculos que priorizaron causas asociadas a este tema lo hacen refiriéndose a la salud en términos generales, donde comparten muchas de las razones de quienes se refirieron directamente a los problemas de acceso y calidad, abordando aspectos tanto de calidad de los servicios como también de recursos, coberturas y accesos al sistema. Se afirma la existencia de desigualdad en salud, entre el sistema público y privado, donde una vez más muestran que la capacidad de pago es la distancia entre un buen y un mal servicio. A su vez dan cuenta que esta es una causa fundamental, ya que la buena salud es la que permite un desarrollo pleno en otras esferas de la vida.

Tabla N°17

Propuestas para causa sistema de salud

Categorías de propuestas más frecuentes	% de tipo de propuestas	Descripción de las propuestas (Ejemplo Citas)
Mejorar la calidad del sistema de salud pública	63%	<p>"Que el gobierno inyecte más recursos al sistema de salud, para tener más especialista y médicos. Así las esperas de horas médicas serían más rápidas. Capacitación al personal del buen trato".</p> <p>"Más especialistas capacitados y con vocación, mejorar implementación e insumos, bajar el costo de la carrera del área de salud para poder tener mayor especialistas, hospitales tengan la capacidad para atender la población, si no lo es crear nuevos centros".</p> <p>"Mejorar urgencia, operaciones, larga lista de espera, aumentar los profesionales de la salud, tener calidad y cantidad en dentista".</p>
Salud equitativa y digna para todos y todas	32%	<p>"La salud debe ser garantizada por la Constitución, de esta manera se cambiará el modelo de salud y aparte se invertirán mejores los recursos pensando en que son limitados. Además debiese ser sin requisitos ni parámetros; salud de calidad para todas las personas".</p> <p>"Que el sistema de salud sea de acceso igual para todas las personas y no esté condicionado por los recursos que pueda tener o no una persona".</p> <p>"Que todos sin distinción podamos optar a una salud de calidad en donde se integre un plan que tenga cobertura a enfermedades de alto costo".</p>
Cambio en el sistema de salud	6%	<p>"Si todos ocuparan salud pública, esta tendría que mejorar su calidad, habría más insumos y mejores especialistas".</p> <p>"La salud tiene que ser administrada por el Estado y que no exista entes privados, además de inyectar recursos tanto humanos como económicos, para asegurar atención de calidad y buenos stock de medicamentos. También asegurar equidad en los tiempos de espera y listas de espera y preocupare más de la salud mental".</p> <p>"Desarrollar un solo sistema de atención de salud para todo los ciudadanos en Chile, con el objetivo de no discriminar al pobre del rico y atender como se debe a todos".</p>
Otros	9%	

Mejorar la calidad del sistema de salud pública aparece como la propuesta con mayor frecuencia (63%), señalándose la necesidad de incrementar los recursos financieros, la cantidad de médicos especialistas y los insumos disponibles, además de capacitar a los funcionarios para asegurar un trato digno dentro de los establecimientos. Se menciona que este tipo de medidas permitiría reducir las listas de espera y mejorar la calidad de la atención que se recibe en el sistema público, lo cual aseguraría el derecho a la salud a la totalidad de la población. Asimismo, se plantea una salud equitativa y digna para todas las personas (21%) como una solución a los problemas que demuestra el sistema, visibilizando el imperativo de asegurar una salud gratuita de calidad, ya sea a través de la incorporación de más enfermedades en el AUGE, la eliminación del copago en los centros de atención, y la implementación de un sistema único de salud igualitario para todos los chilenos.

c) Sistema de Pensiones

Tabla N°18

Categorías de causas específicas asociadas a sistema de pensiones

Categorías de causas específicas	% de frecuencia	¿Por qué priorizaron esta causa? (Ejemplo Citas)
Sistema de AFP en general, costos y funcionamiento	53%	<p>"El modelo empezó bien hasta que el usuario tuvo que hacerse cargo de las pérdidas y ya no beneficia al afiliado. Antiguamente los fondos no existían, desde entonces generó desigualdad en ganancias".</p> <p>"El sistema de AFP en Chile es bastante incierto, ya que tiene bastante cuestiones de las cuales jamás han sido respondidas. Encontramos que este sistema abusa de nosotros, ya que, ellos trabajan con nuestros dineros dándonos simplemente los intereses que ellos ganan de nuestro dinero, dejándose ellos mismos el dinero de Chile y a nosotros entregando sólo los intereses que ganan gracias a nosotros".</p> <p>"Hicieron como una empresa y se benefician ellos y dan una miseria a la ciudadanía, las pérdidas las asume el afiliado y no la empresa. Es una burla que se divida en tantos años".</p>
Bajas pensiones	32%	<p>"Al ser emprendedores y no cotizar las pensiones es un tema de interés".</p> <p>"Es una problemática que nos afecta directamente, muchos adultos mayores nos alcanzan a cubrir gastos básicos al recibir 110 mil pesos y fracción".</p> <p>"La Pensión Básica Solidaria es muy baja y obliga a los adultos mayores a tener otro trabajo".</p>

El sistema de pensiones se configura para los participantes de los Círculos como un punto clave de la crisis social, por cuanto impacta en sus ingresos y expectativas de futuro. En este sentido, la principal causa dentro de esta categoría es el "Sistema de AFP, costo y funcionamiento (53%), no solo porque el resultado de las pensiones es excesivamente bajo, sino que también su operación se asocia a la poca transparencia y en varios Círculos lo asocian directamente al robo y engaño a las personas, y al enriquecimiento de los dueños a costa de los usuarios del sistema. Se vislumbra una sensación de injusticia y aprovechamiento por parte de esta institución, donde las jubilaciones no son tratadas como un derecho, sino como parte de un sistema económico injusto. Y en segundo lugar están los Círculos que señalan directamente a las "Bajas pensiones (47%)" como principal causa, destacando que su monto no permite acceder a niveles de vida dignos, sino que por el contrario, se asocian a la idea de pobreza y miseria, como también a desigualdad e injusticia.

Tabla N°19

Propuestas para causa sistema de pensiones

Categorías de propuestas más frecuentes	% de tipo de propuestas	Descripción de las propuestas (Ejemplo Citas)
Mejorar la calidad del sistema de salud pública	39%	<p>"Pasar los fondos de AFP al Banco Central".</p> <p>"Una AFP estatal que pueda administrar los fondos de pensiones y que no sean los privados".</p> <p>"Eliminar las AFPs y volver al antiguo sistema de pensiones".</p>
Aumento de montos de pensiones	24%	<p>"Aumento sostenido de las pensiones hasta lograr ser dignas con aumento progresivos, siendo el año 2020 el aumento más considerable por tratarse del 50%".</p> <p>"Eliminar pensiones vitalicias. Asegurar pensiones equivalentes a un sueldo mínimo".</p> <p>"Aumento de la PBS desde los 65 años, a todos por igual".</p>
Funcionamiento del sistema de pensiones	20%	<p>"A los 60 años se les entregue el 50% del ahorro y que después a los 65 el otro 50% pero que se entregue de forma paulatina. Calculando entre los 85 y 90 años de vida".</p> <p>"Al reducir a 95 años la estimación de vida de las personas las pensiones se incrementan un alto porcentaje".</p> <p>"El ahorro sea heredable y que se respete la opinión del trabajador sobre sus dineros".</p>
Otros	16%	

El sistema de pensiones es identificado como una de las principales causas de la crisis social por una considerable cantidad de Círculos. Respecto a las soluciones planteadas en este ámbito, la solución mayoritaria corresponde a cambiar el sistema de pensiones (39%), descrita como una modificación estructural del modelo y no como una simple reforma del mismo. De modo más específico, se señala que posteriormente a la eliminación de las AFPs se podría establecer un sistema donde tanto el empleador, como el Estado y el trabajador participen en la acumulación de un fondo de pensiones, además de asegurar un sistema solidario de base. En menor medida, también se menciona volver al antiguo sistema de reparto. En segundo lugar, se plantea como solución aumentar el monto de las pensiones (24%), más que como un cambio radical al sistema en sí. Según se indica en los Círculos, una pensión adecuada debe considerar los gastos reales en los que incurre un adulto mayor, con montos mínimos que les permitan vivir dignamente. De modo similar, se plantea modificar el funcionamiento del sistema de pensiones (20%) como una vía para mejorar las jubilaciones. Disminuir la estimación de la expectativa de vida corresponde a una de las soluciones con mayor frecuencia, además de cambiar la edad de jubilación o la posibilidad de acceder inmediatamente a la cantidad total de los ahorros individuales.

d) Bajos Ingresos y Costo de Vida

Tabla N°20

Categorías de causas específicas asociadas a sistema de pensiones

Categorías de causas específicas	% de frecuencia	¿Por qué priorizaron esta causa? (Ejemplo Citas)
Bajos Ingresos	45%	<p>"Existe mucha pobreza por los bajos sueldos, las personas trabajan mucho y ganan muy poco".</p> <p>"Los sueldos son muy bajos, no alcanzan para cubrir las necesidades básicas. Por lo tanto, las personas deben tener más de un trabajo para poder vivir mejor dejando de lado la familia, teniendo que vivir en un campamento porque no les alcanza para pagar el arriendo, la salud y los medicamentos".</p> <p>"Porque al ser tan bajo el sueldo y la pensión, no logramos mantenernos, ni mantener a nuestras familias".</p>

Categorías de causas específicas	% de frecuencia	¿Por qué priorizaron esta causa? (Ejemplo Citas)
<p>Costos y alzas del transporte</p>	<p>24%</p>	<p>"El alza fue la gota que rebalsó el vaso".</p> <p>"El pasaje es muy elevado para el sueldo de los papás".</p> <p>"Porque casi todos los meses suben el pasaje y muchas veces no nos damos ni cuenta y el servicio sigue siendo pésimo".</p>
<p>Costo de la vida en general</p>	<p>22%</p>	<p>"Costo de la vida muy elevado para los ingresos de sectores más vulnerables y clase media".</p> <p>"La calidad de vida en el país está muy cara lo cual hace que trabajemos más horas y no tengamos tiempo para nuestras familias".</p> <p>"Los precios en varios ámbitos han subido, en algunas ocasiones por colusiones de las empresas".</p>
<p>Costo de servicios, bienes básicos, salud y/o educación</p>	<p>9%</p>	<p>"Alzas de servicios básicos y sueldos bajos, recurrir a tarjetas de crédito para comprar mercadería y pagar salud".</p> <p>"Los servicios básicos están muy altos. Los valores de luz, agua, alimentación, transporte, medicamentos suben y los sueldos no suben en nada, solo los precios de todo".</p> <p>"Los créditos universitarios son un abuso ya que los jóvenes quedan endeudados muchos años después de que terminan sus estudios".</p>

En línea con las categorías anteriores, los Círculos resaltan los bajos ingresos y el costo de la vida como una causa de la crisis. Al respecto, se identifica que los bajos ingresos (45%) –ya sea provenientes de sueldos o pensiones precarias– impiden a las personas mantener un estándar de vida digno, al no dar abasto considerando los numerosos gastos en los que debe incurrir un hogar mes a mes. Esta causa está directamente vinculada con los costos y alzas del transporte (24%), como ítem en el que se incluye tanto el costo de los pasajes como el TAG, y que se reconoce como el detonante de la crisis. Por otra parte, el costo de la vida en general (22%) refiere tanto al elevado precio actual de productos esenciales para el bienestar, como a su incremento progresivo a lo largo del tiempo, que por lo demás, se reconoce como mayor al aumento que han experimentado los sueldos. Por último, el costo de servicios y bienes básicos como salud o educación (8%) se enmarca en la causa anterior, aunque remitiendo particularmente a gastos como la luz, el agua, la alimentación, medicamentos o educación. Cabe destacar la percepción de que muchos de estos costos son abusivos e injustificados, por lo que la única forma de abordarlos es mediante el endeudamiento.

Tabla N°21

Propuestas para causa bajos ingresos y costo de la vida

Categorías de propuestas más frecuentes	Categorías de propuestas más frecuentes	Categorías de propuestas más frecuentes
Aumentar salarios e ingresos	32%	<p>"Aumentar el ingreso mínimo mensual en pos de favorecer la dignidad y calidad de vida de los habitantes. La idea es lograr un ingreso que permita costear los gastos en las cuentas de luz, agua y la canasta básica, además de poder cubrir emergencias de salud y pagar el arriendo".</p> <p>"Aumentar el sueldo mínimo a 500 mil pesos líquidos y que esto no implique el alza de los precios o el costo de la vida".</p> <p>"Generar un aumento del sueldo mínimo a 500 mil pesos y luego ir aumentando según los cambios del mercado, además de una congelación de los precios".</p>
Alivio del costo de la vida	21%	<p>"Que el costo de los bienes de primera necesidad (alimentos, transporte, medicamentos, arriendo) no puede ser mayor al sueldo mínimo. Es decir, que el costo de vida tiene que tener una relación directa con el poder adquisitivo del sueldo mínimo. Un IVA diferenciado para alimentos, salud, educación".</p> <p>"Todos los servicios deben estar en poder del Estado, que los impuestos sean acordes de lo que se gasta. Subir los sueldos y estancar los valores de los suministros. Que baje el costo de la vida con una ley que se rija con ciertos parámetros los valores de los productos".</p> <p>"Que sea una rebaja considerable a los adultos mayores ya que ellos son los que trabajaron y lo dieron todo por el país y a los estudiantes que se preparan para hacer crecer al país".</p>
Redistribución de ingresos	9%	<p>"Impuestos de grandes empresas (1% fijo para ellas), que sea para subvencionar sueldos. Bajar dieta parlamentaria, para subir sueldos. Subvencionar a pequeños emprendedores para generar empleos".</p> <p>"Mejorar la forma de cobrar los impuestos a los que ganan mucho. Que dejen la mitad de sueldo en impuestos para que tengamos mucho dinero y aumentar el sueldo mínimo y las empresas que tienen utilidades superiores a la ganancia de una ciudad que destinen recursos para aumentar el sueldo mínimo".</p> <p>"Existe un cobro desigual de impuestos donde solo pagan los más pobres o clase media. Además existen productos caros en relación al bajo precio que podrían tener, como los medicamentos".</p>
Aumento de montos de pensiones	6%	<p>"Aumentar las pensiones mejoraría la calidad de vida de los más vulnerables".</p> <p>"Pensiones dignas, donde se logre la estabilidad económica y emocional de los adultos mayores, donde puedan recibir a lo menos el sueldo mínimo (siempre y cuando éste también aumente)".</p> <p>"Aumento de 50% de pensiones para todos los adultos mayores, sin medir edad ni poner topes".</p>
Otros	32%	

Una primera propuesta en este ámbito corresponde a Aumentar salarios e ingresos (32%), a través de una base mínima (usualmente se menciona la cifra de 500 mil pesos) que permita paliar la constante alza de precios. De forma complementaria, se sugiere el Alivio del costo de la vida (21%) como una solución, lo cual implica propuestas para congelar los precios de bienes de primera necesidad, y que el costo de la vida sea equivalente al poder adquisitivo de las personas. Asimismo, se señala la necesidad de incrementar la estatización de servicios como la educación o la salud, a fin de asegurar su acceso gratuito a toda la población. En relación con los adultos mayores, se plantea que su uso del transporte público debiese ser sin costo en todo el país. Por otro lado, en una lógica orientada a paliar la desigualdad, se propone la Redistribución de ingresos (9%) como medio para incrementar los ingresos de los hogares de clase media y trabajadora, ya sea a través de impuestos a las grandes empresas, al alivio impositivo a quienes tienen menos recursos, o apoyando iniciativas de emprendimiento. Finalmente, el Aumento de Pensiones (6%) aparece como una propuesta para mejorar la calidad de vida de un amplio segmento de la población, siempre y cuando se asegure que sus montos alcancen al menos un sueldo mínimo, y este estándar sea extensible de modo universal.

e) Sistema Político

Tabla N°22

Categorías de causas específicas asociadas a sistema político

Categorías de causas específicas	Categorías de causas específicas	Categorías de propuestas más frecuentes
<p>Malas prácticas de la clase política y falta de legitimidad</p>	<p>48%</p>	<p>“Los actuales políticos o personas que nos gobiernan son corruptas y altamente influenciados por los más poderosos. Esto afecta la igualdad, puesto que estas personas llevan a cabo actos que solamente les benefician a ellos, provocando una injusticia social que se traduce como la causa más notoria de la actual crisis. Este escenario se manifiesta en todas las áreas relativas al cotidiano: salud, educación, aspectos laborales y dignidad humana en general”.</p> <p>“Políticos incompetentes, altos sueldos, falta de vocación”.</p> <p>“Considero que existe corrupción en distintas instituciones importantes del país, lo cual genera desconfianza”.</p>

Categorías de causas específicas	Categorías de causas específicas	Categorías de propuestas más frecuentes
Mala gestión del gobierno, del presidente y/o políticas públicas	25%	<p>"Porque se han administrado de mala manera los dineros de todos".</p> <p>"Por empatía de gobierno".</p> <p>"Debido al mal actuar por parte del gobierno".</p>
Mal Funcionamiento del Estado	14%	<p>"Mala atención en los servicios que deberían ser un apoyo para la población, ya sea por falta de interés o por poco personal para la atención de una gran cantidad de público. No hay intención de entregar respuestas oportunas a las necesidades de las personas, como por ejemplo el COMPIN".</p> <p>"Por la negligencia del Estado sobre el pueblo".</p> <p>"Se prioriza esta causa, ya que, las personas coinciden con que un buen manejo de la administración del Estado hacia el país pueden surgir los cambios necesarios para que los chilenos puedan estar tranquilos frente al tema económico y social. Solucionando los problemas del mal manejo de la administración se logrará que los temas que son debilidad frente al gobierno puedan ser visualizados de modo que tenga solución".</p>
Fallas del sistema político en general	13%	<p>"Porque está hecha para favorecer a la clase empresarial en desmedro de la ciudadanía".</p> <p>"Los participantes concuerdan que si existe un cambio a la constitución se pueden mejorar todas las causas nombradas anteriormente".</p> <p>"Por la mala gestión y abuso económico de los políticos".</p>

El Sistema Político es una categoría que contempla diversas causas de la crisis, pudiendo agruparse en dos ámbitos generales. En primer lugar, se encuentran aquellas causas asociadas a los actores políticos (color gris oscuro), donde destacan las malas prácticas de la clase política y falta de legitimidad (48%), y la mala gestión del gobierno, del presidente y/o políticas públicas (25%). Implícita en ambas causas está la idea de que quienes detentan cargos políticos harían un mal uso del mismo, anteponiendo sus propios intereses a los de la ciudadanía, además de una percepción de uso ineficiente de los recursos y de políticas públicas ineficaces. En menor medida se mencionan también causas atribuidas a la gestión específica del Presidente de la República, y la indiferencia del gobierno frente a los problemas sociales, calificada como falta de empatía. En síntesis, los problemas en este ámbito se refieren tanto a déficits en la voluntad de la clase política por solucionar problemas (por corrupción o simple indiferencia) y la falta de capacidad (incompetencia).

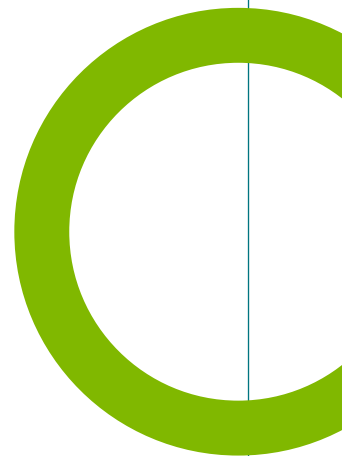
En segundo lugar, se apunta a la estructura y funcionamiento del sistema político en sentido amplio (color gris claro) como origen de la crisis. Las causas al respecto refieren al mal funcionamiento del Estado (14%) y a fallas del sistema político en general (13%), donde por una parte se describe a los funcionarios públicos como negligentes en su administración, y por otra se retrata al aparato estatal como hecho a la medida de intereses ajenos al bienestar de la ciudadanía. La constitución es reconocida como un pilar que sostiene este modelo de gestión pública, y los partidos políticos son vistos como cómplices del sistema.

Tabla N°23

Propuestas para causa sistema político

Categorías de propuestas más frecuentes	Categorías de propuestas más frecuentes	Categorías de propuestas más frecuentes
Cambio de constitución	19%	<p>"Convocar a una asamblea constituyente donde todos puedan ser escuchados y representados".</p> <p>"El cambio constitucional permitirá cambiar las leyes que privatizan los derechos fundamentales de las personas, así el Estado se ajustará a lo establecido en esta nueva Constitución. Con este cambio, se podrá derrocar el modelo neoliberal de un Estado subsidiario y mejorar la dignidad de todos y todas".</p> <p>"Que sea garante de derechos, que sea a favor del pueblo y hecha por la ciudadanía y no por políticos que velan por sus intereses personales".</p>
Cambio o mejora de la clase política	17%	<p>"Renovación total y absoluta de quienes poseen los diversos poderes del Estado, tomando su lugar un grupo de jóvenes que se encuentren bien educados y preparados".</p> <p>"Ser más humanos, más en terreno e involucrarse más con los distintos sectores".</p> <p>"Autoridades que tienen el mando renuncien, rebaja en sueldos de autoridades y reducir número de parlamentarios".</p>
Disminución de privilegios de la clase política	15%	<p>"Que se castigue como corresponde a los que practican la corrupción, todos los políticos que de alguna manera pasan a llevar la dignidad de las demás personas".</p> <p>"Reducir los sueldos a la mitad y sin todos los privilegios que tienen. Que se pongan en nuestros zapatos".</p> <p>"Se considera que los temas de corrupción deben ser revisados por el Consejo de Defensa como organismo competente".</p>
Mayor participación ciudadana	9%	<p>"Participar masivamente en las marchas pacíficas".</p> <p>"Estar preocupados de lo que pasa en el país y recopilar información para poder tomar mejores decisiones".</p> <p>"Que los ciudadanos estemos pendientes de las necesidades de nuestro país y que vayan a votar cuando estén las elecciones".</p>
Otros	40%	

En concordancia con lo expuesto, la propuesta con mayor frecuencia se refiera a un Cambio de Constitución (19%), en los Círculos donde se explicitó el contenido que debería tener, lo más común que se relacionaran con la garantía de derechos fundamentales. Y en la forma de cambiar la Constitución, lo más repetido fue hacerse mediante de una Asamblea Constituyente y que esta facilite la participación directa de la ciudadanía. De igual modo, se plantea un Cambio o mejora de la Clase Política (17%) como forma de renovar la gestión del Estado, lo que implica reemplazar democráticamente a los actuales actores políticos por personas con mayor formación ética y técnica. En la misma línea, se sugiere Disminuir los privilegios de la Clase Política (15%), a través de la reducción de los sueldos y que los delitos de corrupción sean castigados de forma ejemplar. Por último, se señala la Mayor Participación Ciudadana (9%) como forma de mejorar la legitimidad y asegurar cambios a nivel político, ya sea a través de participaciones pacíficas o mediante el sufragio en época de elecciones.



■ Conclusiones

En primer lugar, cabe destacar la alta valoración que los participantes tuvieron de la actividad, evaluación positiva consignada en el registro de las observaciones que los moderadores(as) registraron al concluir cada Círculo Territorial. La amplia motivación y participación activa suscitada por los Círculos, quedó reflejada en la favorable actitud de los participantes a expresar sus opiniones, escuchar a las otras personas, y generar propuestas en conjunto. En línea con el derecho intrínseco de los seres humanos a ser escuchados, estas instancias de conversación permitieron a muchas personas exteriorizar sus sentimientos y ser contenidas en el proceso, tanto al hablar de sus propias emociones como al poder verse identificadas o complementadas por las del resto. Por esta razón, es posible identificar un componente “terapéutico” inserto en la actividad misma, en la medida que no solo estimula la puesta en práctica de diálogos lógicos o racionales, sino también emocionales.

Con respecto a los principales resultados del primer espacio ¿Cómo me siento con lo que estamos viviendo como país?, es posible identificar que las personas han sentido de forma simultánea varias emociones, conviviendo simultáneamente emociones negativas como la rabia con emociones positivas como la esperanza. Aunque esta última resultó ser la emoción más mencionada, la frecuencia total de las emociones negativas es mayor que el de las positivas, destacando la rabia, el miedo y la tristeza. Otro punto a resaltar es que las emociones sentidas en los Círculos cambiaron según el momento en que se realizaron, con una mayor cantidad de emociones simultáneas durante noviembre, una disminución de estas en el mes de diciembre y un aumento durante enero.

Por otro lado, al analizar las causas de la crisis y sus propuestas asociadas, se observa un primer elemento común tanto en el proceso como en el resultado de los Círculos Territoriales: pese a que la metodología estaba diseñada para poder diferenciar causas y propuestas específicas (para luego priorizarlas una a una), este objetivo resultó difícil en la práctica, lo cual se debe no tanto a las instrucciones y procedimientos de la instancia, sino al hecho de que muchos participantes perciben los problemas como un conjunto de falencias interrelacionadas, que en algunos casos se presentan como indisociables. Por ejemplo, cuando se solicita a los participantes que separen las causas, muchas de ellas se unen en el mismo registro y contabilización, lo cual se replica en su descripción más detallada. Por lo mismo, pese a que se puede haber identificado al “sistema de salud” como una causa, al momento de describir el porqué de la priorización las respuestas refieren a otros ámbitos, como los altos costos de la vida, la desigualdad, lo político. Otro ejemplo en el plano de las

causas, se encuentra en la alta concentración de menciones que refieren a la desigualdad e injusticia en general, razón que en las preguntas abiertas era asociada con diversos ámbitos del bienestar (salud, pensiones, política, educación, etc.), planteándose de forma explícita que las brechas en dichos espacios está cruzada transversalmente por un problema de desigualdad.

La dificultad al intentar separar las causas se presenta también con las propuestas, en la medida que muchas soluciones planteadas van más allá de lo sectorial, mencionándose en varios casos cambios integrales en el sistema político, económico, y de la política social en general. La dificultad en el ejercicio de separar e identificar de forma clara las causas y soluciones a la crisis, se interpreta más bien desde su naturaleza intrínsecamente multicausal, dando lugar a soluciones sistemáticas e intersectoriales, complejidad que da cuenta de grandes deudas sociales que persisten en el país.

Pese al diagnóstico estructural expresado por los participantes, efectivamente sobresalen algunos ámbitos particulares que afectan directamente su vida cotidiana: el sistema de pensiones, el sistema de salud, los bajos sueldos y el costo de la vida, el sistema político y la educación.

Por otro lado, aunque la sensación de abuso no se encuentra dentro de las causas de la crisis que tuvieron mayor frecuencia de menciones, está ampliamente relacionada con otras causas señaladas, como la desigualdad e injusticia, el sistema político, las pensiones y la salud. Esto se observa especialmente en las respuestas abiertas que dan cuenta de una sensación de aprovechamiento en muchos ámbitos, expresada en una desconfianza hacia las instituciones y/o personas que representan estos ámbitos y que se identifica con uso desmedido del poder y/o autoridad.

Otro aspecto relevante está en el hecho de que los problemas no se entienden como una circunstancia "naturalizada", o dicho de otro modo, que es "normal que estas brechas existan" o que "siempre ha sido así", razón por la que no sería algo problemático. Al contrario, se aprecia una visión crítica frente a variadas temáticas, junto con la idea de que muchas cosas deberían cambiar, lo que acrecienta un diagnóstico de crisis general junto con soluciones que implicarían cambios importantes. Pero, al mismo tiempo, pese a que es posible identificar muchos discursos que se han generalizado en diversos ámbitos de la sociedad y que son partes de las conversaciones actuales en Chile, los ámbitos conversados e identificados por los participantes tienen una alta carga, ya que son situaciones que se viven cotidianamente, es decir, cuando hablan de los diferentes temas, lo hablan principalmente desde sus experiencias diarias, como personas, familias y territorios, donde en la mayoría de las razones de priorizar causas más que desde una forma teórica, lo plantean como problemas en primera persona, actuales y urgentes.

Respecto a las propuestas surgidas de los Círculos, en lo que concierne a la injusticia y desigualdad, fueron numerosas y cruzan diversas dimensiones. Las soluciones que se plantearon en mayor medida están orientadas a la "igualdad de derechos",

expresadas principalmente en el aseguramiento del acceso a los diferentes ámbitos relevantes para el bienestar, como además en un mayor alcance de los beneficios sociales y redistribución de los ingresos. Por otro lado otras propuestas están dirigidas al espacio político, como cambiar la constitución, disminución de los privilegios en la clase política y una mayor participación ciudadana.

En relación con el sistema de salud, existe coincidencia en la idea de fortalecer el sistema público a través de mayor inversión, lo cual permitiría mejorar tanto la calidad de las prestaciones como ampliar su acceso. El alto costo de la salud privada, sumada a las dificultades de los trabajadores para ahorrar a su jubilación, está relacionado con los bajos ingresos y el alto costo de la vida, que en los Círculos fue señalado como un factor de exclusión clave en el descontento social. En este sentido el sistema de pensiones es visto como un punto clave, donde en los Círculos que priorizaron esta causa, en su mayoría plantea cambiar al sistema actual de forma estructural y en menor medida se planteó hacer cambios en su funcionamiento, particularmente orientados a generar un aumento urgente en el monto de las pensiones. Con respecto a los bajos ingresos y alto costo de la vida, las propuestas más repetidas se relacionan con el aumento de los ingresos y en particular los salarios, donde se repite mucho la referencia al sueldo mínimo. Por otra parte, otro grupo de propuestas se relacionan con regular los precios de los servicios más básicos y desde ahí aliviar el costo de la vida.

Finalmente y con respecto al sistema político, se propusieron tres grandes grupos de propuestas: cambio de constitución, mejora de la clase política y mayor participación ciudadana. Para el cambio de constitución, los Círculos no solo lo mencionan para responder los problemas propios del sistema político, sino además a los relacionados con la injusticia, desigualdad y exclusión social en general, lo que se expresa en que esta propuesta aparece también en las otras causas identificadas por los Círculos. Mientras que las propuestas orientadas a mejorar (o cambiar) a la clase política, en general se refieren a cambiar a las personas que conforman esta "clase", cambiar las estructuras que la posibilitan, disminuir sus privilegios y mayores controles para evitar la corrupción y el abuso. Por último las propuestas referidas a una mayor participación se refieren más a acciones y cambios que tiene que realizar la propia ciudadanía, más que modificaciones en particular al sistema político.

Pese a la identificación de problemas grandes, multifactoriales y difíciles de solucionar, en torno a las acciones que cada uno puede realizar como ciudadano, se observa una disposición a involucrarse desde la participación cívica. Pese a la gran desconfianza existente sobre el sistema político y la institucionalidad en general, la mayoría de las acciones se expresan desde el marco normativo institucional con actos como ir a votar, organizarse, participar en otras instancias como esta, en complemento con lo anterior también se valora y promocionan las acciones solidarias como eje transversal. Aunque en las mismas acciones se aprecian las barreras para realizarlas, o la necesidad de realizar cambios estructurales como solución de la

crisis, efectivamente se observa una disposición por parte de la mayoría de las personas para actuar y apoyar diferentes instancias que avancen hacia una sociedad más justa y solidaria.

Por último, el país se enfrenta actualmente al desafío de que representa la pandemia del COVID-19, que puso en pausa la conflictividad característica del estallido social. Lejos de suprimir el descontento, esta contingencia presenta el potencial de agudizar las brechas entre los estratos socioeconómicos de nuestro país, además de incrementar la pobreza producto del desempleo y la menor actividad económica. Por lo tanto, una vez concluido el periodo de cuarentena, las conclusiones de los Círculos Territoriales continuarán teniendo validez como directrices para resolver la crisis social que afecta al país.





CASA DE
LA MUJER
GABRIELA

Anexo

Número de Círculos Territoriales y número de personas que participaron a Nivel Nacional, Regional y comunal.

Región	Círculos Territoriales	Total de participantes
Arica y Parinacota		
Arica	46	873
Tarapacá		
Alto Hospicio	30	513
Iquique	35	664
Pozo Almonte	1	13
Antofagasta		
Antofagasta	60	898
Calama	12	152
Tocopilla	1	8
Atacama		
Caldera	4	77
Chañaral	3	66
Copiapó	35	646
Tierra Amarilla	3	31
Vallenar	23	354
Coquimbo		
Coquimbo	23	379
La Serena	18	283
Monte Patria	1	20
Ovalle	20	307
Vicuña	4	69

Región	Círculos Territoriales	Total de participantes
Valparaíso		
Cartagena	2	32
Catemu	3	50
Concón	12	197
Hijuelas	1	28
La Ligua	1	20
Llaillay	1	16
Los Andes	24	375
Puchuncaví	2	43
Putendo	4	80
Quillota	3	65
Quilpué	16	233
Quintero	9	161
San Antonio	29	519
San Esteban	2	35
San Felipe	15	223
Santa María	3	49
Valparaíso	12	146
Villa Alemana	10	144
Viña del Mar	23	320
Zapallar	1	18
Metropolitana		
Buín	1	15
Cerrillos	5	92
Cerro Navia	42	738
Colina	27	337
Conchalí	9	106
El Bosque	15	252
El Monte	9	135
Estación Central	17	256
Huechuraba	6	99
Independencia	11	133
Isla de Maipo	5	81
La Cisterna	1	24
La Florida	33	468

Región	Círculos Territoriales	Total de participantes
Metropolitana		
La Granja	23	285
La Pintana	66	1.100
La Reina	1	22
Lampa	6	75
Lo Espejo	19	279
Lo Prado	5	61
Macul	2	19
Maipú	10	155
Melipilla	35	602
Ñuñoa	2	12
Padre Hurtado	1	5
Paine	2	24
Pedro Aguirre Cerda	10	156
Peñaflor	6	75
Peñalolén	17	249
Providencia	2	14
Pudahuel	19	366
Puente Alto	74	1.106
Quilicura	18	239
Quinta Normal	8	121
Recoleta	10	131
Renca	17	300
San Bernardo	26	388
San Joaquín	4	131
San Miguel	3	43
San Ramón	13	263
Santiago	17	243
Talagante	16	224
Tiltil	1	4
O'Higgins		
Chimbarongo	2	36
Codegua	1	15
Coinco	2	32
Coltauco	1	22

Región	Círculos Territoriales	Total de participantes
O'Higgins		
Doñihue	2	37
Machalí	4	65
Marchihue	4	58
Nancagua	1	11
Palmilla	1	20
Paredones	1	9
Peralillo	2	41
Peumo	2	26
Pichidegua	5	81
Pichilemu	9	144
Pumanque	1	8
Rancagua	15	225
Rengo	2	25
San Fernando	9	120
San Vicente	6	103
Santa Cruz	5	69
Maule		
Cauquenes	18	239
Constitución	12	169
Curepto	3	37
Curicó	18	203
Linares	30	444
Longaví	1	16
Maule	9	109
Molina	3	36
Pencahue	1	16
Retiro	2	37
Río Claro	1	12
Sagrada Familia	2	19
San Clemente	4	41
San Javier	1	10
San Rafael	5	42
Talca	35	440
Teno	1	12

Región	Círculos Territoriales	Total de participantes
Ñuble		
Bulnes	1	6
Chillán	8	89
Pemuco	1	16
San Carlos	2	17
Biobío		
Arauco	15	181
Cañete	12	157
Chiguayante	5	72
Concepción	26	334
Contulmo	1	14
Coronel	4	86
Curanilahue	7	110
Florida	1	12
Hualpén	2	27
Hualqui	1	14
Laja	3	35
Lebu	5	73
Los Álamos	4	45
Los Ángeles	5	99
Lota	9	101
Mulchén	1	10
Nacimiento	2	24
Negrete	2	22
Penco	6	77
San Pedro de la Paz	4	57
Santa Juana	1	8
Talcahuano	5	53
Tirúa	6	62
Tomé	3	41
Araucanía		
Angol	5	57
Carahue	1	10

Región	Círculos Territoriales	Total de participantes
Araucanía		
Collipulli	3	53
Ercilla	1	21
Galvarino	2	17
Gorbea	3	57
Lautaro	1	14
Loncoche	5	65
Lonquimay	1	13
Nueva Imperial	3	46
Padre Las Casas	1	18
Perquenco	1	10
Pitrufquén	5	78
Pucón	2	25
Saavedra	1	16
Temuco	37	603
Teodoro Schmidt	3	26
Traiguén	2	31
Victoria	3	59
Vilcún	2	22
Villarrica	11	150
Los Ríos		
Corral	1	9
Futrono	4	60
La Unión	2	26
Lanco	2	30
Los Lagos	1	17
Máfil	1	12
Mariquina	1	17
Paillaco	1	15
Panguipulli	3	47
Río Bueno	1	16
Valdivia	34	564

Región	Círculos Territoriales	Total de participantes
Los Lagos		
Ancud	4	48
Castro	11	162
Chonchi	1	14
Mauñín	1	19
Osorno	21	290
Puerto Montt	12	161
Puerto Varas	2	25
Quellón	4	56
Río Negro	1	7
Aysén		
Coyhaique	1	20
Magallanes		
Punta Arenas	4	44
Total	1675	25.456

Tablas resultados específicos de frecuencia de emociones por sexo, grupos de edad y grupos específicos.

Emociones de los participantes según regiones.

Regiones	Alegría	Amor	Rechazo	Rabia	Miedo	Sorpresa	Esperanza	Frustración	Tristeza	Total participantes
Arica y Parinacota	13%	12%	35%	44%	38%	23%	56%	42%	52%	873
Tarapacá	6%	2%	13%	30%	30%	9%	26%	18%	26%	1.190
Antofagasta	20%	12%	19%	41%	36%	12%	50%	24%	45%	1.058
Atacama	7%	1%	9%	25%	20%	5%	32%	12%	12%	1.174
Coquimbo	4%	3%	9%	24%	19%	5%	33%	19%	23%	1.058
Valparaíso	11%	4%	13%	31%	33%	9%	29%	15%	28%	2.754
Metropolitana	13%	3%	17%	35%	30%	11%	33%	18%	26%	9.428
O'Higgins	10%	4%	20%	37%	39%	10%	52%	28%	42%	1.147
Maule	7%	4%	12%	35%	25%	6%	28%	18%	25%	1.882
Ñuble	9%	7%	19%	36%	24%	5%	27%	13%	27%	128
Biobío	12%	6%	21%	31%	28%	12%	41%	21%	35%	1.714
Araucanía	7%	2%	17%	28%	22%	7%	29%	20%	23%	1.391
Los Ríos	11%	5%	26%	37%	32%	10%	31%	23%	28%	813
Los Lagos	11%	4%	14%	24%	23%	8%	32%	17%	27%	782
Aysén	0%	0%	40%	35%	15%	0%	5%	5%	5%	20
Magallanes	30%	20%	50%	52%	23%	23%	55%	36%	41%	44

Emociones de los participantes según Círculos con participación mayoritaria de hombres o mujeres.

Emociones	Círculos con participación mayoritaria de hombres	Círculos con participación mayoritaria de mujeres
Esperanza	39%	35%
Rabia	28%	33%
Miedo	14%	31%
Tristeza	24%	29%
Frustración	24%	20%
Rechazo	19%	16%
Alegría	10%	10%
Sorpresa	11%	10%
Amor	6%	4%
Total participantes	813	15.630

Emociones de los participantes según grupos de edad predominante.

Valores	CT donde la mayoría son niños, niñas y jóvenes	CT donde la mayoría son adultos	CT donde la mayoría son adultos mayores
Esperanza	24%	32%	36%
Rabia	28%	32%	44%
Miedo	15%	29%	37%
Tristeza	21%	26%	41%
Frustración	20%	18%	20%
Rechazo	15%	16%	23%
Alegría	17%	11%	10%
Sorpresa	9%	9%	19%
Amor	3%	4%	8%
Total participantes	352	11.667	562

Emociones de los participantes según grupos específicos.

Emociones	Emprendedores	Personas con discapacidad mental	Personas en situación de calle	Personas que viven en campamentos
Esperanza	34%	32%	42%	33%
Rabia	33%	39%	29%	34%
Miedo	29%	37%	17%	34%
Tristeza	28%	41%	28%	33%
Frustración	19%	21%	26%	22%
Rechazo	17%	20%	19%	10%
Alegría	10%	13%	12%	9%
Sorpresa	10%	15%	9%	9%
Amor	4%	13%	5%	4%
Total participantes	21.835	316	747	612

Tablas resultados específicos de frecuencia múltiples para las tres causas priorizadas por los Círculos según sexo, grupos de edad y grupos específicos.

Porcentaje de frecuencia de las tres causas priorizadas según regiones.

Causas	Arica y Parinacota	Tarapacá	Antofagasta	Atacama	Coquimbo	Valparaíso	Metropolitana	O'Higgins	Maule	Ñuble	Biobío	Araucanía	Los Ríos	Los Lagos	Aysén	Magallanes
Injusticia y desigualdad	24%	58%	51%	37%	64%	78%	71%	67%	53%	67%	39%	84%	61%	56%	61%	56%
Sistema de pensiones	87%	58%	58%	57%	42%	38%	37%	53%	49%	50%	72%	31%	45%	60%	0%	75%
Sistema de salud	65%	36%	52%	69%	48%	31%	35%	47%	49%	50%	56%	28%	59%	58%	0%	25%
Bajos ingresos y costo de vida	41%	44%	38%	28%	27%	18%	35%	25%	39%	42%	39%	27%	24%	28%	100%	50%
Sistema político	15%	24%	23%	15%	33%	42%	30%	40%	30%	42%	25%	55%	31%	28%	100%	100%
Acceso y calidad de la educación	33%	20%	36%	54%	26%	16%	25%	28%	24%	25%	32%	12%	33%	28%	0%	25%
Abusos	17%	18%	15%	7%	30%	29%	27%	23%	19%	8%	12%	23%	20%	19%	0%	0%
Situación actual de la ciudadanía	2%	21%	1%	9%	11%	20%	16%	4%	11%	0%	6%	18%	8%	7%	100%	25%
Modelo de desarrollo del país	13%	8%	3%	9%	15%	12%	10%	4%	5%	8%	5%	10%	10%	5%	0%	0%
Varias causas a la vez	0%	3%	10%	3%	0%	8%	5%	5%	10%	0%	8%	4%	4%	0%	0%	0%
Vulneración de derechos	0%	2%	0%	1%	2%	1%	3%	0%	3%	0%	4%	3%	2%	0%	0%	0%
Conflictividad social y normas de convivencia	2%	3%	3%	0%	0%	1%	3%	0%	3%	8%	0%	2%	2%	2%	0%	0%
Deficiencia en vivienda	0%	5%	5%	7%	2%	2%	1%	0%	0%	0%	1%	1%	0%	5%	0%	0%
Protección social insuficiente	0%	2%	1%	3%	0%	1%	0%	3%	3%	0%	1%	1%	0%	4%	0%	0%
Otros	0%	0%	0%	0%	0%	3%	1%	0%	0%	0%	0%	1%	0%	0%	0%	0%
No aplica / No corresponde	0%	0%	4%	0%	0%	1%	0%	1%	1%	0%	1%	0%	2%	0%	0%	0%
Total CT	46	66	73	68	66	173	614	75	146	12	130	93	51	57	1	4

Porcentaje de frecuencia de las tres causas priorizadas según Círculos con participación mayoritaria de hombres o mujeres.

Categoría causas	Participación mayoritaria de hombres	Participación mayoritaria de mujeres
Injusticia y desigualdad	58%	64%
Sistema de pensiones	51%	46%
Sistema de salud	30%	44%
Bajos ingresos y costo de vida	38%	32%
Sistema político	45%	29%
Acceso y calidad de la educación	21%	27%
Abusos	19%	23%
Situación actual de la ciudadanía	15%	13%
Modelo de desarrollo del país	8%	8%
Varias causas a la vez	8%	5%
Conflictividad social y normas de convivencia	2%	2%
Vulneración de derechos	0%	2%
Deficiencia en vivienda	2%	1%
Otros	0%	1%
Protección social Insuficiente	4%	1%
No aplica / No corresponde	0%	0%
Total Círculos Territoriales	53	1.026
Total participantes	813	15.630

Porcentaje de frecuencia de las tres causas priorizadas según grupos de edad.

Categoría causas	Mayoría niños, niñas y jóvenes	Mayoría adultos	Mayoría adultos mayores
Injusticia y desigualdad	65%	64%	39%
Sistema de pensiones	45%	44%	61%
Sistema de salud	45%	42%	49%
Bajos ingresos y costo de vida	35%	34%	47%
Sistema político	10%	33%	39%
Acceso y calidad de la educación	25%	25%	20%
Abusos	10%	23%	6%
Situación actual de la ciudadanía	20%	14%	12%
Modelo de desarrollo del país	5%	8%	6%
Varias causas a la vez	25%	5%	10%
Conflictividad social y normas de convivencia	10%	2%	0%
Vulneración de derechos	0%	2%	2%
Deficiencia en vivienda	0%	2%	4%
Protección social Insuficiente	0%	1%	4%
Otros	5%	1%	0%
No aplica / No corresponde	0%	1%	0%
Total Círculos Territoriales	20	773	49
Total participantes	352	11.667	562

Porcentaje de frecuencia de las tres causas priorizadas según grupos específicos.

	Emociones	Emprendedores	Personas con discapacidad mental	Personas en situación de calle	Personas que viven en campamentos
Injusticia y desigualdad		64%	65%	69%	33%
Sistema de pensiones		45%	62%	52%	54%
Sistema de salud		42%	50%	31%	58%
Bajos ingresos y costo de vida		32%	23%	44%	21%
Sistema político		31%	35%	33%	54%
Acceso y calidad de la educación		26%	15%	19%	29%
Abusos		25%	4%	13%	10%
Situación actual de la ciudadanía		14%	0%	10%	8%
Modelo de desarrollo del país		8%	23%	8%	13%
Varias causas a la vez		5%	4%	12%	4%
Conflictividad social y normas de convivencia		2%	0%	2%	0%
Vulneración de derechos		2%	12%	0%	0%
Deficiencia en vivienda		1%	0%	4%	15%
Protección social Insuficiente		1%	4%	0%	0%
Otros		1%	0%	4%	0%
No aplica / No corresponde		1%	4%	0%	0%
Total Círculos Territoriales		1.415	26	52	48
Total participantes		21.835	316	747	612

Tablas resultados específicos de frecuencia de causas que eligieron en primer lugar por sexo, grupos de edad y grupos específicos.

Porcentaje de frecuencia causa más votada¹² en cada Círculo según regiones.

Causas	Arica y Parinacota	Tarapacá	Antofagasta	Atacama	Coquimbo	Valparaíso	Metropolitana	O'Higgins	Maule	Ñuble	Biobío	Araucanía	Los Ríos	Los Lagos	Aysén	Magallanes	Total
Abusos	0%	0%	1%	0%	0%	0%	1%	0%	1%	0%	0%	0%	0%	0%	0%	0%	1%
Acceso y calidad de la educación	9%	6%	7%	10%	8%	2%	4%	9%	5%	8%	5%	1%	12%	2%	0%	0%	5%
Bajos ingresos y costo de vida	7%	17%	8%	7%	5%	5%	12%	5%	14%	8%	11%	8%	8%	2%	0%	25%	10%
Conflictividad social y normas de convivencia	0%	0%	1%	0%	0%	0%	1%	0%	1%	0%	0%	0%	0%	0%	0%	0%	1%
Deficiencia en vivienda	0%	3%	3%	1%	0%	0%	1%	0%	0%	0%	0%	0%	0%	4%	0%	0%	1%
Injusticia y desigualdad	4%	32%	21%	24%	38%	39%	38%	31%	26%	50%	19%	39%	33%	32%	0%	0%	32%
Modelo de desarrollo del país	0%	0%	1%	3%	6%	2%	3%	1%	2%	0%	2%	5%	4%	0%	0%	0%	3%
No aplica / No corresponde	0%	0%	1%	0%	0%	0%	0%	0%	0%	0%	0%	0%	0%	0%	0%	0%	0%
Otros	0%	0%	0%	0%	0%	1%	0%	0%	0%	0%	0%	0%	0%	0%	0%	0%	0%
Protección Social Insuficiente	0%	0%	0%	0%	0%	0%	0%	0%	1%	0%	0%	0%	0%	0%	0%	0%	0%
Sistema de pensiones	48%	17%	21%	13%	12%	12%	9%	12%	12%	25%	27%	10%	10%	18%	0%	0%	14%
Sistema de salud	24%	9%	25%	29%	15%	13%	11%	21%	15%	0%	17%	5%	18%	14%	0%	25%	14%
Sistema político	4%	5%	8%	6%	9%	10%	7%	12%	10%	8%	9%	15%	8%	18%	100%	50%	9%
Situación actual de la ciudadanía	2%	11%	0%	3%	2%	6%	6%	0%	3%	0%	2%	10%	0%	2%	0%	0%	4%
Varias causas a la vez	0%	0%	3%	0%	0%	2%	1%	1%	4%	0%	2%	0%	0%	0%	0%	0%	1%
Vulneración de derechos	0%	2%	0%	0%	0%	0%	0%	0%	0%	0%	0%	0%	2%	0%	0%	0%	0%
Total general	46	66	73	68	66	173	614	75	146	12	130	93	51	57	1	4	1.675

¹²Este análisis incluye la causa que durante el ejercicio de priorización realizado por cada Círculo recibió la mayor cantidad de voto, por lo tanto en estos resultados la cantidad de causas priorizadas es coincidente con la cantidad de Círculos realizados, y la suma de los porcentajes es igual al 100%.

Porcentaje de frecuencia causa más votada en cada Círculo según participación mayoritaria de hombres o mujeres.

Categoría causas	Participación mayoritaria de hombres	Participación mayoritaria de mujeres
Injusticia y desigualdad	25%	34%
Sistema de salud	2%	15%
Sistema de pensiones	26%	13%
Bajos ingresos y costo de vida	15%	10%
Sistema político	15%	9%
Abusos	8%	5%
Acceso y calidad de la educación	4%	5%
Situación actual de la ciudadanía	2%	4%
Modelo de desarrollo del país	2%	2%
Varias causas a la vez	2%	1%
Conflictividad social y normas de convivencia	0%	1%
Deficiencia en vivienda	0%	0%
Vulneración de derechos	0%	0%
Otros	0%	0%
Total Círculos Territoriales	53	1.026
Total participantes	813	15.630

Porcentaje de frecuencia causa más votada en cada Círculo según grupos de edad.

Categoría causas	CT con mayoría de niños, niñas y jóvenes	CT con mayoría de adultos	CT con mayoría de adultos mayores
Injusticia y desigualdad	35%	33%	16%
Sistema de salud	15%	15%	10%
Sistema de pensiones	5%	13%	33%
Bajos ingresos y costo de vida	10%	9%	22%
Sistema político	5%	9%	14%
Abusos	0%	6%	2%
Situación actual de la ciudadanía	5%	6%	0%
Acceso y calidad de la educación	10%	4%	0%
Modelo de desarrollo del país	0%	2%	0%
Varias causas a la vez	10%	1%	2%
Conflictividad social y normas de convivencia	5%	1%	0%
Deficiencia en vivienda	0%	0%	0%
Vulneración de derechos	0%	0%	0%
Protección social Insuficiente	0%	0%	0%
Otros	0%	0%	0%
Protección Social Insuficiente	20	773	49
Total participantes	352	11.667	562

Porcentaje de frecuencia causa más votada en cada Círculo según grupos específicos.

	Emociones	Emprendedores	Personas con discapacidad mental	Personas en situación de calle	Personas que viven en campamentos
Injusticia y desigualdad		33%	35%	27%	15%
Sistema de salud		15%	12%	4%	19%
Sistema de pensiones		13%	23%	21%	17%
Bajos ingresos y costo de vida		9%	12%	13%	17%
Sistema político		9%	4%	13%	10%
Abusos		7%	4%	6%	4%
Acceso y calidad de la educación		5%	0%	6%	2%
Situación actual de la ciudadanía		5%	0%	2%	2%
Modelo de desarrollo del país		2%	8%	2%	6%
Varias causas a la vez		1%	0%	2%	0%
Conflictividad social y normas de convivencia		1%	0%	0%	0%
Deficiencia en vivienda		0%	0%	2%	8%
Vulneración de derechos		0%	4%	0%	0%
Protección social insuficiente		0%	0%	2%	0%
Otros		0%	0%	0%	0%
No aplica / No corresponde		0%	0%	0%	0%
Total Círculos Territoriales		1.415	26	52	48
Total participantes		21.835	316	747	612

Tablas resultados específicos de frecuencia de acciones (tres menciones) por sexo, grupos de edad y grupos específicos.

Porcentaje de frecuencia tres acciones mencionadas según regiones.

Causas	Arica y Parinacota	Tarapacá	Antofagasta	Atacama	Coquimbo	Valparaíso	Metropolitana	O'Higgins	Maule	Ñuble	Biobío	Araucanía	Los Ríos	Los Lagos	Aysén	Magallanes
No aplica	39%	41%	53%	71%	32%	62%	60%	36%	81%	50%	25%	47%	33%	44%	0%	25%
Asistir a votar	63%	70%	49%	35%	71%	56%	51%	57%	42%	42%	54%	54%	63%	49%	100%	50%
Informarse sobre la contingencia y/o educarse civicamente	50%	48%	44%	22%	55%	32%	30%	41%	30%	33%	44%	40%	20%	39%	0%	25%
Participación y organización cívica en general	22%	15%	37%	28%	29%	40%	35%	44%	23%	33%	36%	44%	47%	54%	0%	50%
Manifestarse	26%	38%	38%	51%	26%	34%	33%	15%	32%	8%	32%	25%	53%	19%	0%	50%
Actuar con solidaridad y conciencia social	35%	29%	19%	16%	18%	14%	26%	20%	28%	50%	28%	15%	10%	35%	0%	25%
Otras	15%	32%	18%	16%	6%	18%	19%	19%	17%	8%	28%	13%	20%	9%	100%	0%
Organizar y/o participar en cabildos o asambleas	17%	12%	19%	22%	26%	15%	14%	33%	14%	8%	15%	25%	29%	11%	0%	25%
Más y mejor diálogo	9%	5%	11%	6%	12%	9%	11%	9%	14%	17%	14%	13%	8%	16%	100%	50%
Exigir derechos y cumplir deberes	4%	6%	1%	4%	8%	6%	7%	11%	7%	17%	7%	6%	8%	11%	0%	0%
Promover la no-violencia	9%	2%	4%	10%	0%	1%	3%	0%	3%	0%	4%	1%	2%	0%	0%	0%
Interpelar y educar al resto	0%	2%	0%	6%	6%	3%	3%	3%	3%	0%	2%	3%	4%	0%	0%	0%
Fiscalizar y denunciar	7%	0%	3%	3%	3%	2%	4%	5%	1%	8%	3%	2%	0%	4%	0%	0%
Trabajar en la educación parental y familiar	4%	2%	1%	9%	8%	6%	3%	4%	4%	17%	3%	11%	2%	5%	0%	0%
Multirespuesta	0%	0%	1%	0%	2%	2%	1%	3%	1%	8%	3%	1%	2%	5%	0%	0%
NS/NR	0%	0%	0%	0%	0%	0%	1%	0%	0%	0%	2%	0%	0%	0%	0%	0%
Total CT	46	66	73	68	66	173	614	75	146	12	130	93	51	57	1	4

Porcentaje de frecuencia de tres acciones mencionadas según
Círculos de participación mayoritaria de hombres y mujeres.

Acciones	Participación mayoritaria de hombres	Participación mayoritaria de mujeres
Asistir a votar	32%	55%
Informarse sobre la contingencia y/o educarse cívicamente	11%	37%
Participación y organización cívica en general	40%	34%
Manifestarse	26%	32%
Actuar con solidaridad y conciencia social	47%	21%
Organizar y/o participar en cabildos o asambleas	25%	16%
Más y mejor diálogo	30%	10%
Exigir derechos y cumplir deberes	6%	6%
Trabajar en la educación parental y familiar	2%	5%
Promover la no-violencia	4%	2%
Fiscalizar y denunciar	8%	3%
Interpelar y educar al resto	0%	2%
Multirespuesta	6%	1%
NS/NR	0%	0%
Otras	25%	18%
No aplica	40%	57%
Total CT	53	1.026

Porcentaje de frecuencia de tres acciones mencionadas según grupos de edad.

Categoría Causas	Mayoría niños, niñas y jóvenes.	Mayoría adultos	Mayoría adultos mayores
Asistir a votar	15%	56%	37%
Participación y organización cívica en general	45%	35%	43%
Informarse sobre la contingencia y/o educarse cívicamente	35%	34%	24%
Manifestarse	55%	32%	18%
Actuar con solidaridad y conciencia social	60%	21%	45%
Organizar y/o participar en cabildos o asambleas	10%	18%	18%
Más y mejor diálogo	25%	11%	29%
Exigir derechos y cumplir deberes	0%	7%	6%
Trabajar en la educación parental y familiar	0%	4%	10%
Fiscalizar y denunciar	5%	2%	4%
Promover la no-violencia	0%	2%	0%
Interpelar y educar al resto	5%	2%	6%
Multirespuesta	5%	1%	6%
NS/NR	0%	0%	0%
Otras	5%	18%	20%
No aplica	35%	56%	33%
Total CT	20	773	49

Porcentaje de frecuencia de tres acciones mencionadas según grupos específicos.

Acciones	Emprendedores	Personas con discapacidad mental	Personas en situación de calle	Personas que viven en campamentos
Asistir a votar	56%	35%	46%	35%
Informarse sobre la contingencia y/o educarse cívicamente	36%	38%	17%	40%
Participación y organización cívica en general	35%	31%	44%	35%
Manifestarse	32%	65%	19%	46%
Actuar con solidaridad y conciencia social	20%	46%	48%	35%
Organizar y/o participar en cabildos o asambleas	17%	8%	25%	15%
Más y mejor diálogo	9%	15%	25%	13%
Exigir derechos y cumplir deberes	6%	19%	8%	10%
Promover la no-violencia	3%	0%	4%	0%
Fiscalizar y denunciar	3%	4%	10%	4%
Interpelar y educar al resto	3%	0%	0%	0%
Trabajar en la educación parental y familiar	4%	0%	0%	8%
Multi respuesta	0%	15%	6%	2%
NS/NR	0%	0%	0%	8%
Otras	18%	12%	27%	25%
No aplica	58%	12%	21%	23%
Total CT	1.415	26	52	48

Libro de códigos

Libro de Códigos Causas

Categorías	Sub-categorías	Códigos
Abusos	Abusos en términos generales	Abuso Abuso e injusticia
	Abuso político	Abuso político
	Abuso económico	Abuso en los cobros y precios Abusos económicos Aprovechamiento
	Colusión	Colusión Robo de instituciones Se roba a las personas
Acceso y calidad de la educación	Abuso de poder	Abuso de poder Abuso de poder y no se escucha al pueblo Abuso y represión
	Acceso a educación de calidad	Acceso y calidad de la educación Bajo acceso a educación Educación es un derecho Mecanismo de acceso
	Mala calidad de la educación	Calidad de la educación
	La educación en términos generales	Educación
	Sistema educativo	Sistema privado de educación
	Mala calidad de la educación	Cultura Educación pública de mala calidad Falta de educación Mala educación Precariedad en educación Sueldo profesores
	Endeudamiento por la educación	CAE
Bajos ingresos y costo de vida	Costo de servicios, bienes básicos, salud y/o educación.	Bienes y/o servicios básicos Costo de alimentación Costo de la educación Costo de la salud Costo de la salud y educación Costo medicamentos
	Costo de la vida en general	Alza de precios en general Costo de la educación y transporte Costo de la vida Costo de la vida y bajos sueldos

Categorías	Sub-categorías	Códigos
Bajos ingresos y costo de vida	Costos y alzas del transporte	Costo del transporte Tarifa Tag
	Efectos del costo de la vida	Endeudamiento
Conflictividad social y normas de convivencia	Bajos ingresos	AFP y sueldos bajos Bajos ingresos Pensiones bajas y sueldos bajos Sueldo bajo Sueldo mínimo
	Inseguridad pública	Delincuencia Seguridad Violencia
Deficiencia en vivienda	Otros	Carabineros Conflicto estudiantil Despojo de tierras Deuda social con las personas Evasión Explosión social Factores Asociados a la migración Falta de reconocimiento a pueblos originarios
	Dificultades en el acceso a la vivienda	Acceso a la vivienda
Injusticia y desigualdad	Mala calidad de las viviendas	Vivienda en general Viviendas malas
	Desigualdad e injusticias en general	Desigualdad Injusticia social Injusticia y desigualdad
	Desigualdad económica, política y social.	Clase media sin beneficios y vulnerable Desigualdad de ingresos Desigualdad de oportunidades Desigualdad económica Desigualdad económica y social Desigualdad en el trabajo Desigualdad en sueldos Desigualdad entre políticos y ciudadanos Desigualdad Ingresos y oportunidades Desigualdad política Desigualdad social Diferencia clases sociales Enriquecimiento desmesurado Injusticia de los ricos Injusticias estructurales Injusticias para los pobres Privilegios

Categorías	Sub-categorías	Códigos
Injusticia y desigualdad	Desigualdad en el acceso a bienes y servicios básicos	Desigualdad acceso vivienda Desigualdad de la justicia Desigualdad en educación Desigualdad en salud, educación y sueldos Precariedad en los servicios básicos
	Discriminación	Discriminación Falta dignidad Inequidad de género
	Exclusión y pobreza	Acceso a la información Aumento de la pobreza Exclusión Falta acceso a una vida digna Falta de oportunidades Pobreza Segregación
Modelo de Desarrollo del País	Mal uso y gestión de los recursos naturales	lucro recursos naturales Mal uso recursos naturales Privatización recursos naturales
	Sistema económico del país	Bajos recursos económicos país Economía Impuesto Modelo económico en general Privatización Sistema neoliberal
	Problemas sociales y económicos	Problemas sociales y económicos
	Mercado laboral	Dificultades para emprender Falta de trabajo Falta de trabajo y mala calidad del trabajo Jornada de trabajo extensa Mala calidad del empleo
	Funcionamiento del sistema en general	Sistema Sistema económico y político
	Otros	Mala calidad de vida Sobrepoblación

Categorías	Sub-categorías	Códigos
Protección social insuficiente	Baja protección en el ámbito laboral	Baja protección a trabajadores
	Baja protección a la infancia	Protección a la infancia
	Baja protección a la familia y adultos mayores	Protección de la familia y tercera edad
	Inseguridad social	Inseguridad social
	Bajo bienestar social	Bienestar social
Sistema de pensiones	Sistema de AFPs en general, costos y funcionamiento.	<ul style="list-style-type: none"> Abuso de las AFPs AFP AFP y bajas pensiones Alto Costo de las AFPs Bajas pensiones y mala administración de fondos Las AFPs roban Las AFPs se benefician más que los usuarios Sistema de pensiones en general
	Bajas pensiones	<ul style="list-style-type: none"> Desigualdad en monto de pensiones Pensiones Pensiones bajas
Sistema de salud	Problemas de acceso y calidad en el sistema de salud	<ul style="list-style-type: none"> Acceso a atención en salud Alto costo y bajo acceso a la salud Deficiencia de recursos en salud Falta de acceso a salud de calidad Mal servicio de salud Precariedad sistema de salud Salud de mala calidad Salud digna y de calidad Servicio público de salud de mala calidad
	La salud en términos generales	Salud
	Malas condiciones de salud de las personas	<ul style="list-style-type: none"> Malas condiciones salud Salud mental

Categorías

Sub-categorías

Códigos

Sistema político

Mala gestión del gobierno, del presidente y/o políticas públicas.

Gobierno y malas políticas públicas
Incumplimiento del gobierno
Mal gobierno
Mala administración de los recursos
Mano blanda
Políticas
Presidente

Malas prácticas de la clase política y falta de legitimidad

Abandono/descuido de la clase media
Altos sueldos clase política en general
Baja representación
Clase política
Corrupción
Desconfianza
Desconfianza en las instituciones
Falsas promesas
Falta de líderes
Falta de voluntad política
Falta transparencia
Ilegitimidad de las instituciones públicas
Indolencia de los políticos

Mala gestión del gobierno, del presidente y/o políticas públicas.

Indiferencia gobierno
Malas prácticas/corrupción del gobierno

Malas prácticas de la clase política y falta de legitimidad

Malos políticos
No hay preocupación por Adultos mayores
No se escucha al pueblo
Parlamentarios
Políticos velan por sus propios intereses

Mal funcionamiento del Estado

Acumulación malos gobiernos
El Estado se aprovecha de las personas
Falta de capacidad del Estado para resolver problemas
Incumplimiento del Estado
Mal gobierno y mal congreso
Mala administración del Estado
Mala administración de gobiernos en general
Malas leyes en general
Deficiencias en la burocracia
Malas políticas públicas en general
Tipo de Estado

Categorías	Sub-categorías	Códigos
<p>Sistema político</p>	<p>Fallas del sistema político</p>	<p>Constitución Dieta parlamentaria La política en general Monopolio político Sistema político Sueldo parlamentarios Sueldos vitalicios Voto voluntario</p>
<p>Situación actual de la ciudadanía</p>	<p>Motivaciones ciudadanas para manifestarse</p>	<p>Alegría de manifestarse Ejercicio de la democracia Jóvenes piensan diferente Inconformismo Las personas cambiaron</p>
	<p>Baja participación ciudadana y política</p>	<p>Baja Conciencia y Empatía Baja Participación Ciudadana Desafección Política Desinformación</p>
	<p>Descontento y molestia</p>	<p>Descontento Desesperación Frustración Impotencia Las personas están cansadas Las personas tienen rabia No reclamar Respuesta tardía de la gente</p>
	<p>Actitudes, valores y emociones de la ciudadanía.</p>	<p>Aburrimiento Ambición Desvalorización de las cosas Exigir derechos Incertidumbre Indiferencia Mal trato entre ciudadanos Falta de respeto a la autoridad en general Mala decisión personal de votación Maldad Miedo Necesidad de ser escuchado Preocupación Psicosis Rebeldía Somatimiento Valores y principios</p>
<p>Varias causas a la vez</p>	<p>Causas múltiples</p>	<p>Múltiples causas Necesidades multidimensionales Todo</p>

Categorías	Sub-categorías	Códigos
<p>Varias causas a la vez</p>	<p>Factores socioeconómicos y laborales</p>	<p>Abuso económico, Explotación laboral, Sueldos bajos y costo de vida Bajos sueldos y endeudamiento por educación Injusticia y costo de vida Mala educación y precariedad laboral Represión y falta de oportunidades Trabajadores</p>
	<p>Factores asociados al sistema de pensiones de salud y de educación</p>	<p>Acceso salud y educación AFP y salud AFP, Educación y salud AFP, Educación, Salud y desigualdad Bajas pensiones y mal sistema de salud Calidad de la salud y bajos sueldos Calidad de la salud y la educación Costo medicamentos y ganancias AFP Mala educación y bajas pensiones Mala educación y mala salud</p>
	<p>Otras causas multidimensionales</p>	<p>Costo de la educación e incompetencia política</p>
<p>Vulneración de derechos</p>	<p>Derechos de las personas</p>	<p>Derechos de las personas</p>
	<p>Vulneración de derechos</p>	<p>Represión vulneración de derechos</p>
<p>No aplica / No corresponde</p>	<p>No aplica la respuesta</p>	<p>No aplica</p>
<p>Otros</p>	<p>Otras causas</p>	<p>Comunismo Estaba organizado Mala calidad del transporte Problemas medioambientales Manipulación de la información Sociedad floja e ignorante Consumo de drogas Valorar a los jóvenes</p>

Libro de Códigos propuestas

Categorías

Alivio de costo de vida

Igualdad ante la ley

Igualdad de derechos

Códigos

Alivio del costo de vida
 Disminuir precio medicamentos
 Subsidio servicios básicos
 Gratuidad pasaje adulto mayor
 Gratuidad pasaje personas con discapacidad
 Gratuidad pasaje estudiantes
 Bajar impuestos
 Tarifa pasaje fija
 Gratuidad pasaje estudiantes
 Rango de precios para servicios básicos
 Bajar impuesto específico a la bencina
 Gratuidad pasaje adulto mayor y rebaja a estudiantes
 Bajar impuestos IVA
 Bajar impuestos a productos específicos
 Gratuidad servicios básicos
 Bajar impuestos
 Fijar, controlar o bajar costos o alzas de servicios básicos.
 Gratuidad de pasaje adultos mayores y rebaja transporte público

Igualdad ante la ley entre ricos y pobres
 Igualdad en sanciones penales
 Mayores sanciones para casos de corrupción/estafas/abusos económicos

Respeto a la dignidad de todas las personas
 Equidad en la distribución de bienes y servicios
 Igualdad de derechos
 Equidad salarial de género
 Apoyo a la monoparentalidad femenina
 Disminuir diferencias sociales
 Mayor empatía y solidaridad
 Mayor y mejor acceso a programas sociales
 Mejorar políticas públicas
 Mejorar programas sociales
 Promoción de derechos
 Reformas estructurales pro igualdad
 Reformas sociales estructurales

Categorías

Igualdad de oportunidades

Redistribución de ingresos

Mejorar educación en general

Administración de la educación

Financiamiento de la educación

Mejorar educación en general

Códigos

Apoyo a microemprendimientos
Igualdad de oportunidades
Disminuir diferencias sociales
Legislación pro igualdad
Mayor protección social y garantías para sector vulnerable

Equidad de ingresos
Aumento de impuestos a grandes industrias
Impuestos diferenciado para PYMES
Impuesto proporcional a ingresos
Aumento de impuestos a más ricos
Redistribución de recursos públicos
Remuneraciones según mérito
Apoyo a microemprendimientos
Disminuir diferencias sociales
Reformas sociales estructurales

Educación en habilidades parentales

Educación administrada exclusivamente por el Estado
Fin al lucro en todos los niveles
Desmunicipalización

Más oportunidades (becas)
Fin al CAE
Mejorar el CAE
Bajar costos de la educación

Educación gratuita, universal y de calidad.
Mejorar educación pública
Mejor sistema educativo
Mayor inversión en sistema educativo
Disminuir diferencias sociales
Educación gratuita
Mayor inversión en sistema educativo
Mayores sanciones para casos de corrupción/estafas/abusos económicos
Mejorar calidad de la educación
Mejorar el sistema educativo en general

Categorías

Mejorar el acceso a la educación

Mejorar la calidad de la educación

Aumentar salarios e ingresos

Condenas efectivas

Cambio del sistema económico

Códigos

Mejorar acceso a ESUP
Educación inclusiva
Educación gratuita para quien verdaderamente la necesita
Mejorar política de gratuidad educación superior
Educación de calidad para todos

Libertad de enseñanza
Mejor trato y sueldos para profesionales de la educación
Mejorar calidad de la educación
Reforma educacional integral
Profesores calificados y con vocación
Inversión en infraestructura
Modificación del currículo escolar
Educación cívica como asignatura obligatoria
Ed. Física como asignatura obligatoria
Educación popular
Profesores calificados y con vocación
Educación como derecho
Modificar el sistema de admisión escolar

Aumento de ingresos
Aumento de salario mínimo
Aumento de salarios
Disminuir diferencias sociales
Varias propuestas en torno a ingresos

Sanciones penales justas y proporcionales al daño causado
Justicia para crímenes de lesa humanidad
Retorno de dinero robado por parte de Carabineros como pena judicial
Subir condenas por femicidios
Mayores sanciones para casos de corrupción/estafas/abusos económicos
Fiscalización anti colusión
Mayor control corrupción, conflicto de interés y abusos.

Cambio de sistema económico
Implementar un sistema de economía mixta
Fin del lucro
Reformas sociales estructurales

Categorías

Recursos naturales

Agricultura

Migrantes

Otros

No se puede hacer nada

Seguridad

Mayor participación ciudadana

Aumento de montos de pensiones

Códigos

Desprivatizar/nacionalizar recursos naturales
Agua como derecho
Desprivatizar recursos naturales
Desprivatizar servicios sociales

Más recursos agrícolas

Frenar entrada de inmigrantes

Otros
Cambio en política tributaria
Varias propuestas en general

No se puede hacer nada

No más destrozos

Participación política de jóvenes
Mayor participación
Cabildos
Plebiscito
Voto obligatorio
Mayor participación territorial o de base
ciudadanía más informada
Votar
Seguir participando y/o apoyando la movilización
Generar espacios de diálogo y participación como consultas
ciudadanas, asambleas o cabildos.
Varias propuestas en torno a mayor participación

Equiparar la pensión básica con el sueldo mínimo
Aumento de pensión básica
Aumento de pensiones
Varias propuestas en torno a pensiones

Categorías

Cambiar el sistema de pensiones

Funcionamiento del sistema de pensiones

Cambio en el sistema de salud

Mejorar la calidad del sistema de salud pública

Códigos

Fin AFPs

Fin AFPs e implementación de sistema de reparto solidario
Modificación al sistema de pensiones
Estado como administrador de pensiones
Traspaso fondos AFP a BC
AFP Estatal
Volver al sistema antiguo
Fin AFPs e implementación administración estatal
Pensiones solidarias a costo de las empresas
Sistema de pensión estatal
Igualar pensiones
Seguro social
Fin AFPs e implementación sistema único
Sistema de pensiones solidario
Equidad en pensiones
Fin AFPs e implementación de nuevo sistema de pensiones
Sistema de pensión estatal
Sistema de pensiones mixto

Adelanto de jubilación

Disminuir la expectativa de vida con la que se calcula las pensiones
Potestad sobre ahorros previsionales
Mayor regulación a AFPs por parte del Estado
Aumentar cotización
No aumento edad jubilación
Repartir ganancias de AFPs a cotizantes
Mejorar pensiones y funcionamiento de las AFPs
Aumentar cotización con aporte de empresas y Estado
Que los cotizantes no absorban las pérdidas
Mejorar funcionamiento sistema de pensiones

Sistema único de salud

Acabar con las ISAPRES
Que se subvencione acceso a salud privada

Aumento salarios en salud pública

Aumentar inversión en salud pública
Mejorar salud pública
Disminuir listas de espera
Calidad humana y profesional en la atención

Categorías

Mejorar la calidad del sistema de salud pública

Salud equitativa y digna para todos y todas

Cambio de constitución

Cambio de gobierno

Cambio o mejora de la clase política

Disminución de privilegios de la clase política

Códigos

Aumentar número de profesionales en salud pública
Subvención carreras de salud
Mejorar sistema de salud
Salud como derecho
Varias propuestas en torno a salud

Salud equitativa para todos
Cobertura universal de enfermedades por parte del Estado
Salud gratuita
Acceso universal a la salud
Incluir más enfermedades al GES y sin rango etario
Construir más instalaciones de salud
Declarar en la Constitución que la salud es un derecho
Descentralización de la salud
Salud de calidad para todos

Asamblea constituyente
Cambio de constitución
Asamblea constituyente mixta

Cambio de presidente
Cambio de gobierno
Elecciones anticipadas
Cambio de gabinete

Mayor empatía de la clase política
Idoneidad de cargos políticos
Cambio de todos los políticos electos
Políticos con vocación real
Políticos que representen mejor al pueblo
Que se tomen decisiones según las necesidades de las personas
Políticos más calificados
Mayor regulación para cargos públicos
Varias propuestas en sistema político

No a la impunidad de quienes abusan
Transparencia de recursos del estado
Disminuir sueldos políticos y cantidad de parlamentarios

Categorías

Disminución de privilegios de la clase política

Reforma al sistema político

Rol del Estado como garante de derechos

Mejorar empleabilidad y condiciones laborales

Códigos

Disminuir sueldos políticos y privilegios a FFAA
 Disminución sueldos políticos
 Terminar con las reelecciones a cargos políticos
 Disminuir cantidad de parlamentarios
 Sanciones a quienes comenten corrupción
 Disminución de privilegios de la clase política
 Mayor control entidades públicas
 Mayor control conflicto de intereses
 Aumentar los sueldos de las personas bajando el de los políticos

Reforma al sistema político
 Cambio de sistema político
 Mayores recursos para municipios
 Modernización estatal equitativa
 Reforma al parlamento
 Reforma al Estado
 Desmunicipalizar educación y salud

Mejorar SENAME
 Reconocimiento de diferentes formas de vulnerabilidad social y económica
 Estado garante de derechos sociales básicos
 Creación de leyes inclusivas/Creación de nuevas leyes
 Políticas de reinserción social
 Respeto por los DDHH
 Garantizar vida digna
 Integración leyes sociales
 Beneficios sociales para la clase media
 Los servicios sociales básicos sean del Estado
 Mayor acceso a beneficios sociales
 Beneficios sociales universales
 Desprivatizar servicios sociales
 Fondo único para resguardar derechos sociales
 Mejorar calidad de servicios del Estado
 Reforma Carabineros
 Regulación de precio de bienes y servicios
 Cuidado y protección del adulto mayor

Disminución jornada trabajo
 Capacitación para encontrar trabajo
 Capacitar a trabajadores de trato directo con personas y comunidades

Categorías

Mejorar empleabilidad y condiciones laborales

Transporte y movilidad

Acceso a vivienda

La vivienda como derecho

Mejorar sistema de subsidio habitacional

No aplica/No sabe/No responde

Códigos

Mejor empleabilidad y condiciones laborales
Mejorar leyes laborales

Fomentar uso de bicicleta u otro medio de transporte
Finalizar con la evasión de pasajes
Mejorar el transporte público
Bajar el precio del transporte

Acceso a la vivienda
Menos burocracia postulación vivienda
Habilitar terrenos para viviendas

Vivienda como derecho

Modificación al sistema de subsidio habitacional
Más recursos en subsidio habitacional
Más recursos para viviendas sociales

No aplica/No sabe/No responde

Libro de Códigos acciones

Categorías

Actuar con
solidaridad y
conciencia social

Informarse
sobre la
contingencia
y/o educarse
cívicamente

Manifestarse

Participación y
organización
cívica en general

Códigos

Buscar el bien común
No ignorar lo que le pasa a otros segmentos de la población
Más conciencia
Solidaridad con el adulto mayor
Ser más empáticos
Empatía social
Unirnos como comunidad
Preocuparse por el otro en sus propios negocios
Respetar la diversidad social
Ser mejor persona para mejorar el país
Respeto al prójimo
Mejorar el trato comunitario

Educación cívica
Educar
Informarse
Informarse sobre cambios políticos
Informarse sobre lo que hace el gobierno
Informarse sobre sus derechos y obligaciones
Escuchar las demandas ciudadanas

Manifestación pacífica
Manifestar descontento sin violencia
Marchar pacíficamente
Manifestar el descontento
Manifestarse
Manifestarse libremente
Marchar
Continuar la movilización
Movilizarse para modificar leyes que solo benefician a la gente adinerada
Paros nacionales

Participación social crítica
Ciudadanía activa e involucrada
Participar en organizaciones sociales
Participar en actividades sociales

Categorías

Participación y organización cívica en general

Organizar y/o participar en cabildos o asambleas

Asistir a votar

Más y mejor diálogo

Exigir derechos y cumplir deberes

Fiscalizar y denunciar

Códigos

Participar para lograr cambios
Participación ciudadana en general
Participación activa
Que el pueblo tenga más participación
Participación
Participación local

Participar en cabildos
Participar en asambleas
Organizar asambleas
Asambleas comunales
Formar asambleas constituyentes

Ir a sufragar
Ejercer nuestro derecho a voto
Participar en las elecciones
Participar en plebiscitos
Ir a votar
Voto responsable
Voto a conciencia

Diálogo
Más capacidad de diálogo
Mejorar comunicación entre ellos
Ser escuchados
Aprender a escuchar
Expresar lo que sienten y piensan
Educar sobre los cambios deseados
Más comunicación con los políticos
Unificar criterios

Cumplir con los deberes ciudadanos
Hacer valer nuestros derechos
Cumplir los compromisos pactados

Denunciar las injusticias
Ser agentes fiscalizadores
Mayor control para la transparencia

Categorías

Trabajar en la educación parental y familiar

Promover la no-violencia

Interpelar y educar al resto

Otras

No sabe/No responde

No aplica (propuestas colectivas y no acciones)

Multi respuesta

Códigos

Educar a los hijos
 Enseñar a las nuevas generaciones
 Conversar en la casa/hogar
 La familia es la base para el cambio

Frenar la violencia
 Dejar de destruirnos
 Llamar a la paz
 No sumarse al vandalismo

Instruir a la gente
 Crear conciencia en otros
 Educar a las personas sobre educación cívica

Cuidar el medioambiente
 Primero terminar su proceso de intervención
 Esperar respuestas del gobierno
 Rezar
 No tener miedo
 Trabajar
 Mantener la esperanza
 Reinventarse
 Ahorrar
 Mejorar la calidad de vida
 Otros (frecuencia muy baja)

-

Nueva constitución
 Voto obligatorio
 Renuncia del presidente
 Pasaje gratis
 Bajar sueldos a parlamentarios
 Que el gobierno escuche a la gente
 Otras

-

Instrumento

Círculos territoriales

Objetivos

1. Generar un espacio de encuentro entre todos los participantes.
2. Promover el derecho a ser escuchados, levantando las causas del descontento social en nuestros territorios/organizaciones.
3. Definir propuestas desde una mirada territorial y comunitaria.
4. Entregar un documento nacional con nuestras propuestas a los espacios de toma de decisiones.
5. Generar un modelo de levantamiento territorial que pueda compartirse con otros que los necesiten.

Introducción Temática

Ante la situación que actualmente vivimos como país, nos hemos articulado con distintas organizaciones, para que cada una desarrolle junto a sus comunidades, asambleas participativas a lo largo de todo Chile, las que llamamos "Círculos Territoriales". Buscamos con este espacio de encuentro y conversación un diálogo enriquecedor que nos permita levantar prioridades y propuestas desde los territorios para avanzar en la generación de un nuevo acuerdo social, donde cada persona pueda ejercer su derecho a ser escuchada, considerando el gran aporte que representan sus experiencias y sus opiniones, logrando de esta manera incidir en los distintos espacios de toma de decisión, lo que nos permitirá ser un país más justo y digno para convivir, constituyéndonos así como actores de la gestión y transformación de los asuntos que nos afectan.

Metodología

Enfoque

Investigación - Acción
- Participativa.

Tipo de investigación

Mixta: Cualitativa
y Cuantitativa.

Técnica

Círculo
Territorial.

Procedimiento Asambleas

Facilitadores(as)

Facilitado por profesionales/voluntarios(as) de organizaciones. Apoyado idealmente por un representante del territorio o programa.

Tiempo

120 min.

Tamaño Círculos

Desde 5 a 30 personas.

Materiales

Hojas - plumones/lápices scripto- Cinta adhesiva - 1/2 kilo de Porotos - Papelógrafos.

Registro de datos

Para poder registrar la información de los Círculos Territoriales y las prioridades y propuestas que salgan de él, recibirán un link de acceso a una plataforma de registro, la que podrán utilizar en cualquier dispositivo.

Espacio de apertura

Contexto Círculos Territoriales.

Duración

10 min.

1. Los(as) facilitadores(as) dan comienzo a la actividad invitando a los participantes a sentarse en un círculo para compartir.
2. Para grupos que no se conocen partir presentándose.
3. Los(as) facilitadores(as) dan la bienvenida y agradecimientos a los participantes por estar en este espacio y explican por qué estamos acá, usando el contenido de la introducción temática para dar contexto.
4. Los(as) facilitadores(as) leen los objetivos de este espacio.
5. Preguntar consentimiento para poder compartir lo que sistematicemos en el espacio.
6. Explicar que esta actividad es voluntaria, si alguien no está cómodo con la actividad puede retirarse cuando estime.
7. Por último el/la facilitador(a) comparte con el grupo las normas del espacio: respetar todas las opiniones, escucharnos, dar el espacio para que todos opinen y cuidar los tiempos de cada espacio y cada opinión.

¿Qué ingreso a la plataforma?

1. Categoría grupo según programa.

2. Identificación de Grupos.

Espacio 1**¿Cómo me siento?****Materiales****Papelógrafo con emociones
Anexo 1: Caras con emociones.****Duración****15 min.****Pregunta 1****¿Cómo me siento con lo que estamos viviendo como país?**

1. Los(as) facilitadores(as) repartirán 4 hojas con las emociones básicas para que se circulen entre los participantes del círculo, y si es posible, escribir las emociones en una pizarra o papelógrafo para que todos(as) las puedan ver (Anexo 1).
2. Los(as) facilitadores(as) plantean al grupo que "nos imaginamos que con la situación del país, y con lo que nosotros hemos vivido y visto en nuestras casas, en nuestra comunidad, en la calle y los medios de comunicación, hemos sentido una serie de emociones. Según las emociones que pueden ver en el papel y/o pizarra, ¿Cuáles son las emociones que ha sentido?", le piden a los participantes que señalen la o las emociones que más representa lo que sienten y luego comparten con el círculo.
3. Mientras las personas comparten una a una sus emociones, el facilitador registra todas las menciones de cada participante en la plataforma. Una misma persona puede elegir más de una emoción y se deben registrar todas.

¿Qué ingreso a la plataforma?**1. Número de veces en que es nombrada cada emoción.****Espacio 2****Causas de la Crisis.****Materiales****Hojas blancas, plumón/scriptos
y porotos.****Duración****40 min.****Pregunta 1****¿Cuáles son las causas que provocaron la actual crisis social?****A. Levantamiento y agrupación de causas:**

1. Los(as) facilitadores(as) repartirán 3 hojas blancas y plumones a cada uno de los participantes.
2. Los(as) facilitadores plantean al grupo que: "La situación actual del país puede ser entendida como resultado de múltiples causas, y estas se pueden vivir y expresar en nuestras casas, barrios, comunidades, territorios y/o país. Según su opinión: ¿Cuáles son las causas que provocaron la actual crisis social?"
3. Los participantes, deben escribir una respuesta a la pregunta 2 en cada hoja (no pueden haber dos respuestas en la misma hoja). Si la persona no escribe, un compañero o facilitador puede ayudarlo.
4. Cuando todos hayan terminado, los facilitadores(as) piden a las personas que compartan sus respuestas a la asamblea.
5. A medida que van compartiendo las respuestas, los facilitadores(as) las agrupan en categorías comunes en el suelo, al centro del grupo. Es muy importante que el facilitador pregunte al grupo es esto representa lo que están diciendo.
6. En una hoja distinta los facilitadores(as) escriben el nombre de la categoría.

B. Priorización

6. Los facilitadores(as) entregarán a cada participante 5 porotos.
7. Cada participante deberá pensar dónde quiere poner los porotos, explicando que los recursos son limitados y por lo tanto tenemos que priorizar entre las causas que sean representativas de su comunidad u organización. Pueden poner todos los porotos en una sola categoría o repartirlos en distintas categorías, argumentando por qué su elección.
8. Los facilitadores(as) contarán qué categoría tienen más porotos y con eso priorizarán las causas, de mayor a menor cantidad de porotos.
9. Luego de conocer las más votadas, los facilitadores(as) deben corroborar que estas sean las 3 causas que representan al grupo, llegando a un consenso de las 3 causas y los porqués comunes.

¿Qué ingreso a la plataforma?

1. Anotar todas las causas mencionadas de mayor a menor.

2. Tres causas priorizadas.

3. Número votación.

Por qué de cada causa.

Espacio 3

Propuestas.

Materiales

Hojas blancas y plumones/
scriptos. Anexo 2.

Duración

30 min.

Pregunta 3

¿Cuáles son las causas que provocaron la actual crisis social?

A. Levantamiento de propuestas:

1. Los facilitadores(as) repartirán 3 hojas blancas y plumones a cada uno de los participantes o Anexo 2.
2. Los participantes, deben escribir una respuesta a la pregunta 3 en cada hoja (no pueden haber dos respuestas en la misma hoja). Indicando en la hoja; 1) Causa, 2) Propuesta y 3) Descripción de propuesta. (Si la persona no escribe, un compañero o facilitador puede ayudarlo).
3. Se proponen criterios para las soluciones, los que el facilitador debe compartir al grupo: Las propuestas deben ser: a) Representativas de los acuerdos del grupo y b) Soluciones que lleguen a muchas personas.
4. Cuando todos hayan terminado, los facilitadores(as) piden a las personas que compartan sus respuestas a la asamblea.
5. A medida que van compartiendo las respuestas, los facilitadores(as) agrupan las soluciones similares.

B. Priorización de propuestas:

6. Cada causa, debe tener una solución.
7. Si es que hay más de una solución deberá el facilitador pedir al grupo que se ponga de acuerdo en la más importantes, guiándose por los criterios antes expuestos.
8. Luego si es que la explicación de la solución no está muy clara, afinarla con el grupo.

¿Qué ingreso a la plataforma?

1. Tres propuestas priorizadas

2. Breve explicación de cada propuesta

Espacio 4

Corresponsabilidad.

Materiales.

Hojas blancas y plumones/scriptos.

Duración

15 min.

Pregunta 1

¿Qué acciones podemos hacer como ciudadanos para que este nuevo acuerdo social sea posible?

1. Los(as) facilitadores(as) entregarán una hoja a cada participante para que puedan conversar y dar respuesta a la pregunta 4.
2. Facilitador(a) dice: Un consenso a partir de lo que hemos vivido como país, es que necesitamos un nuevo acuerdo social, en donde todos quienes conformamos esta sociedad debemos hacer cosas distintas para tener una realidad distinta. Para esto el/la facilitador(a) hace la pregunta 4.
3. Cada persona anotará 1 acción concreta y lo compartirá a la asamblea.
4. Los Facilitadores(as) agrupará acciones similares.
5. Los facilitadores(as) piden que a mano alzada elijan las 3 acciones que más los representa como grupo.

¿Qué ingreso a la plataforma?

1. Tres acciones elegidas.

Cierre 5 min.

1. Los Facilitadores dan la palabra a algunas personas del grupo para que puedan decir qué les pareció el espacio.
2. Agradece a todos por su participación y les cuenta que como organización XX nos comprometemos hacer llegar sus causas, propuestas y acciones a los espacios donde se toman las decisiones.
3. Para ello, necesitamos que puedan elegir a un representante de este espacio, que será la persona a la que le enviaremos una devolución (por correo) de los principales puntos que se levanten en todos los círculos territoriales.

Octubre 2020

