

Unidos
para
construir
un
Chile
más
justo.



solidaridad en acción



**“Uno de los mayores
tropiezos, si no el
mayor, para aliviar
el dolor humano es
desconocerlo ”**

San Alberto Hurtado

01

Mundo Corporativo

Testimonio	5
Palabras del Capellán General	6
Palabras Presidente del Directorio	7
Palabras Director Ejecutivo	8
Cómo vemos la pobreza en Hogar de Cristo	9
Visión, Misión, Valores	10
Orientaciones estratégicas	11
Quiénes somos	11
Directorio HC y Fundaciones	13
Nuestro equipo humano	15

02

Gestión Social

La justicia social nos debe mover a todos	17
Incidencia en políticas públicas	17
Líneas programáticas	19
Nuestras causas	29
Gestión regional	37

03

Convocando a Otros

Agradecimientos	44
Nuestros socios	45
Comunidad	45
Voluntariado	47
Hogar de Cristo en el extranjero	47
Hitos 2016	48
Hogar de Cristo en las RRSS y en la prensa	52

04

Transparencia

Estado de Resultados corporativo Hogar de Cristo	54
Estado de Resultados Fundación Hogar de Cristo	55
Estado de Resultados Fundación Rostros Nuevos	56
Estado de Resultados Paréntesis	57
Estado de Resultados Fundación Emplea	58
Estado de Resultados Fundación Súmate	59
Fuente de ingresos y uso de recursos	60
Evolutivo fuentes de ingreso	60
Financiamiento corporativo	60
Fondo Esperanza	61
Funeraria Hogar de Cristo	62

Involúcrate; una forma de ser y de hacer HC	63
---	----

01

Mundo
Corporativo

02

Gestión Social

03

Convocando
a Otros

04

Transparencia

Involúcrate;
una forma
de ser y
de hacer HC

“Estar en el centro me
ha servido para ser más
fuerte de lo que era
antes. Las terapeutas
me dan consejos, me
ayudan en todo lo
posible, siempre están
ahí, pendiente de lo que
uno necesita.”

Solange Silva,
Fundación Paréntesis



CAP.

1

MUNDO
CORPORATIVO

01

Mundo
Corporativo

02

Gestión Social

03

Convocando
a Otros

04

Transparencia

Involúcrate;
una forma
de ser y
de hacer HC

1.1 Testimonio



Ninoska Aránguiz

**“Haber seguido
estudiando
me hace sentir
orgullosa”.**

“Este año debería estar en primero y en segundo, pero repetí más por las notas, aparte por asistencia, porque no quería venir al colegio y tenía muchos problemas familiares. El año pasado no fue un buen año, pero siento que éste sí lo es. Como que aprendí, como que cada año que pasa maduro más. Los problemas que he tenido en la casa ahora los dejo afuera. Llego al colegio y hago como que no pasara nada.

En el colegio estoy bien, me olvido un poco de mi casa, me olvido que mi papá es así, me olvido de cómo es mi mamá conmigo. Si me pasa algo, los profesores se preocupan y si yo quiero contarles mis cosas, me escuchan y me aconsejan si lo que quiero hacer está bien o mal.

He logrado lo que he querido. Haber seguido estudiando me hace sentir orgullosa, me da alivio, porque hay

personas que no pueden seguir, por ejemplo mi mamá no pudo terminar de estudiar por eso ella quiere que yo termine al menos el cuarto medio. Pensé en un momento que no iba a poder, repetía mucho de curso, pero pude y ahora me voy a ir a un dos por uno, voy a terminar.

Hoy tengo más personalidad, más confianza en mí misma. Estoy feliz por todo lo que he logrado. He tenido muchos cambios y ahora soy más madura, más sociable, logro comunicarme con todos y no ando peleando, les contesto bien a las personas. Me siento feliz por todo eso, siento que he logrado lo que he querido”.



01

Mundo
Corporativo

02

Gestión Social

03

Convocando
a Otros

04

Transparencia

Involúcrate;
una forma
de ser y
de hacer HC

1.2 Palabras del Capellán General

Pablo Walker s.j.

Queridos amigos de las Fundaciones del Hogar de Cristo:

Cuando el Padre Hurtado recorría las salas de la primera hospedería, el comedor, la cocina, iba siempre atento a los detalles. Una fijación por esas pequeñas concreciones era parte indómita de su convicción respecto del gran asunto que le reventaba el pecho: un país de auténtico amor y respeto por quien ha sufrido el abuso de la pobreza. Decía que no era un asunto de caridad por la cual debiera uno sentirse superior a nadie, era solo un asunto de justicia por el cual uno podría estar a la altura de la grandeza de todo ser humano.

Esa pasión de dignidad que aprendió desde chico en casa de Anita y Alberto; esa fe en Jesús que se le hizo práctica en los conventillos del barrio de Andacollo; ese celo de excelencia con el país que le fue contagiada por los jesuitas del antiguo Colegio San Ignacio, es el que queremos que renueve cada día al Hogar de Cristo. Y tú eres parte de este esfuerzo.

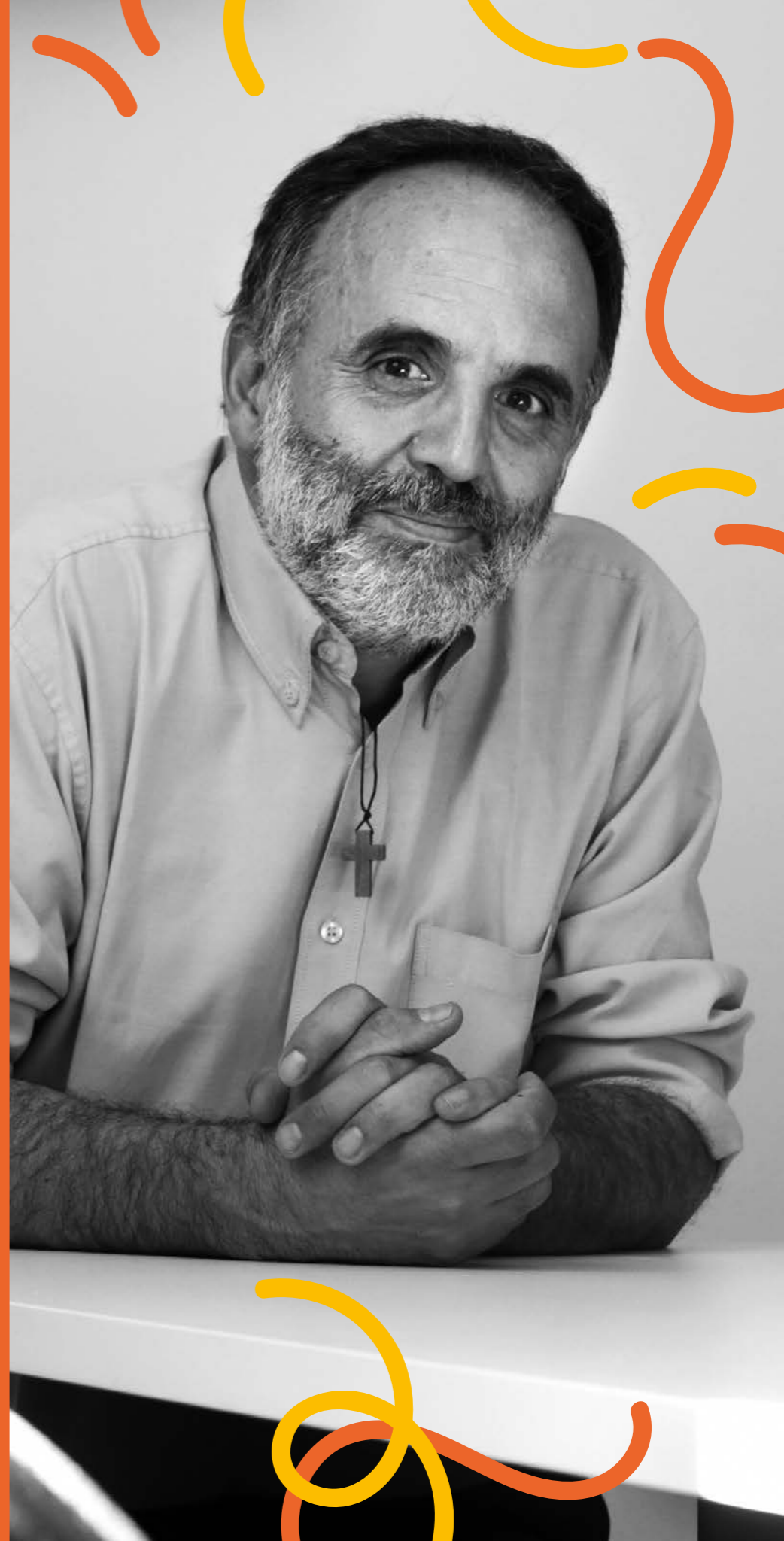
Lo que tienes en tus manos es un ejercicio de transparencia respecto de los proyectos más grandes -si acaso hay uno más grande que el de una patria digna y justa para todos- y también de los detalles más finos. Entre todas estas cifras y cuentas acerca de dineros, bienes y tiempos que tú quisiste que fueran destinados a las comunidades más pobres del país, destaca el balance del llamado que hicimos este año a involucrarse de maneras más innovadoras por un país más justo y digno para todos.

Nació así este año el Área de Comunidad y se renovaron los proyectos de voluntariado, emprendimiento, innovación en inclusión y formación en solidaridad vinculados a ella. Hay mucho que agradecer.

Queda aún mucho camino que recorrer pues siempre la dignidad de una persona es más grande que lo que hayamos avanzado, sin embargo, nos habita la gratitud y el orgullo humilde de poder ser instrumentos de lo que un país quiere lograr para que sea más justa su historia.

Que el Padre Hurtado siga intercediendo por nosotros y que Jesús nos muestre el camino a todos. Así de distintos como felizmente somos.

Pablo Walker s.j.



01

Mundo
Corporativo

02

Gestión Social

03

Convocando
a Otros

04

Transparencia

Involúcrate;
una forma
de ser y
de hacer HC

1.3 Palabras del Presidente del Directorio de Hogar de Cristo

José Pablo Arellano

El año que termina y de cuyas actividades damos cuenta en esta memoria, estuvo lleno de desafíos y de nuevos frutos para el Hogar de Cristo y sus fundaciones.

Quisiera en primer lugar agradecer a todos quienes hicieron posible lo realizado en el año. A cada uno de los 340.000 socios que con su apoyo mensual hacen posible que acogamos a miles de compatriotas que carecen de lo más básico. A los trabajadores del Hogar que con su generosidad y compromiso diario convierten el apoyo de nuestros socios en amor y cuidado cotidiano para nuestros acogidos. A los miles de voluntarios que dedicaron parte de su tiempo para acompañar y servir a los que han quedado solos y a los que están abandonados.

Quisiera agradecer a Mercedes Ducci y a Pedro Pablo Gutiérrez que integraron con gran dedicación y entusiasmo el Directorio del Hogar en los últimos seis años y que se han retirado por haber servido durante el periodo máximo que establecen nuestros Estatutos. En su reemplazo damos la bienvenida a Carmen Gloria López y a Jorge Correa Sutil quienes se incorporan para tomar sus lugares y aportar con su valiosa experiencia y conocimientos.

Quiero hacer un especial recuerdo y reconocimiento a Don José Zabala, quien presidió nuestro Directorio desde el año 1990 hasta el año 2002 y a Don Rodolfo Valdés Phillips quien integró el primer Directorio que convocó el Padre Hurtado en mayo de 1945. Estoy seguro que ellos se han reencontrado con quien en su vida los inspiró a servir desde el Hogar.

Junto con sumar nuevos socios en el año que termina, el Hogar ha acordado formar alianzas con dos nuevas fundaciones que han aceptado nuestra invitación. Se trata de la Fundación Ilumina, de la familia Del Río - Pucci, que está impulsando el trabajo en la educación inicial y a la Fundación Huneus que lo hará junto a Súmate.

Queremos seguir promoviendo el trabajo con otras fundaciones, con comunidades y organizaciones con quienes podemos sumar esfuerzos para abordar las causas comunes que nos convocan. Aportando sus recursos y sus capacidades ellos contribuyen a enfrentar de mejor manera estos desafíos compartidos.

En una época en que en el país prevalecen las desconfianzas, agradecemos a las miles de personas que confían en el Hogar de Cristo. Nos confían un aporte monetario y de tiempo. Nuestros acogidos confían que serán tratados con dignidad. Confían quienes piden ayuda para alguien que está abandonado o sumido en la pobreza. Confían las autoridades y responsables de las entidades públicas de las cuales recibimos aportes para llevar adelante nuestra labor. Nuestro compromiso y esfuerzo en el Hogar de Cristo es poner todo de nuestra parte para honrar esa confianza y ser fieles a la misión que nos legó nuestro fundador San Alberto Hurtado.

José Pablo Arellano



01

Mundo
Corporativo

02

Gestión Social

03

Convocando
a Otros

04

Transparencia

Involúcrate;
una forma
de ser y
de hacer HC

1.4 Palabras del Director Ejecutivo Fundaciones Hogar de Cristo

Juan Cristóbal Romero

Esta Memoria está dedicada a ustedes, quienes han contribuido al desarrollo de esta bellísima obra; a las organizaciones comunitarias, civiles y religiosas; al Estado, a las empresas, a los voluntarios, y, en fin, al “conjunto anónimo de chilenos de corazón generoso”, como el Padre Alberto Hurtado solía llamarlos, que han colaborado en hacer del Hogar de Cristo un milagro permanente.

En sus páginas quisiéramos comunicar los frutos multiplicados durante 2016. Podrán conocer a cuántas personas atendimos, qué programas desarrollamos, cómo invertimos los recursos que generosamente nos donan, cuántas personas e instituciones colaboraron con su cariño, tiempo y energía. Un examen de esta naturaleza permite confirmar los aciertos para transformarlos en una práctica permanente, y aprender de los errores para evitar nuevamente cometerlos. Pero por sobre todo, es un modo de involucrar a cada uno de ustedes en el inagotable trabajo del Hogar de Cristo “por crear un clima de verdadero amor y respeto al pobre”, principal anhelo de su fundador.

A través de las cifras, noticias y balances aquí expuestos, quisiéramos que ese amor y ese respeto se hagan transparente y contagioso. Con alegría, les invitamos a descubrir cómo gracias a la confianza que han depositado en nosotros, al trabajo de cada uno de nuestros tres mil trabajadores, cuatro mil voluntarios, al aporte de los casi cuatrocientos mil socios y a la colaboración del Estado, pudimos cumplir los propósitos trazados para 2016.

Durante el presente año, las Fundaciones Hogar de Cristo atendieron a cerca de 36.567 personas en situación de pobreza

a través de sus 376 programas entre Arica y Punta Arenas. Dentro de los hitos relevantes del año, quisiera destacar la creación de la nueva Dirección de Comunidad, cuyo principal desafío será articular las diversas iniciativas de solidaridad bajo una estrategia integral e innovadora, de modo de multiplicar las formas de vinculación al quehacer de las Fundaciones Hogar de Cristo. En esta misma línea, durante 2017 se realizó el primer Encuentro Nacional de Voluntarios, el cual reunió a cerca de 400 personas.

No quiero dejar de agradecer a Verónica Monroy quien, después de una exitosa y larga gestión en la Dirección Social, dejó nuestra institución para enfrentar nuevos desafíos. En su reemplazo, dimos la bienvenida a Paulo Egenau, quien ha asumido el desafío de orientar nuestra Estrategia Social hacia la construcción de un país más justo y digno, promoviendo el respeto a los derechos humanos de las personas más pobres y excluidas, junto a otras instituciones y la comunidad.

Trabajar en el Hogar de Cristo es una invitación exigente que aspira siempre a “hacer bien el bien” con amor y respeto al pobre. Respeto hecho desvelos. Amor hecho obras. Los quiero invitar a que sigan haciendo suyo el Hogar de Cristo, visitando nuestros programas para facilitar encuentros transformadores con quienes acogemos. Porque el único modo de generar una cultura de amor al más pobre es conociéndolo, haciendo nuestros sus dolores, su historia, pero por sobre todo, dejándose enseñar por él.

Juan Cristóbal Romero



01

Mundo
Corporativo

02

Gestión Social

03

Convocando
a Otros

04

Transparencia

Involúcrate;
una forma
de ser y
de hacer HC

1.5 ¿Cómo vemos la pobreza en Hogar de Cristo?

Los contextos de pobreza y las dinámicas de exclusión afectan profundamente a las personas, creando barreras que dificultan el logro de su autonomía y el pleno desarrollo.

Las experiencias que conllevan estas dinámicas son siempre dolorosas, muchas de ellas insoportables y quedan, por cierto, grabadas en sus cuerpos y sus mentes haciendo eco de una expulsión forzada del mundo social, político y económico que, a menudo, pasa inadvertida para los que no la viven. “Estar fuera” es una experiencia adversa en sí misma, porque destruye nuestra naturaleza social, genera sufrimiento e indiferencia, afecta nuestro bienestar y coarta nuestras libertades y nuestro aporte a la sociedad.

Estar fuera es una experiencia adversa en sí misma, porque destruye nuestra naturaleza social, genera sufrimiento e indiferencia, afecta nuestro bienestar y coarta nuestras libertades y nuestro aporte a la sociedad.

El llamado de las Fundaciones Hogar de Cristo es una invitación a construir una sociedad digna y justa para todos, derribando esas barreras que imponen las dinámicas de la exclusión a las personas que viven en situación de pobreza. Se trata de garantizar el ejercicio de sus derechos, de la creencia inculcable respecto de su dignidad, libertad y autonomía. Se trata también del reconocimiento de esas fronteras invisibles que limitan y no permiten el desarrollo humano.



| 01
Mundo
Corporativo

| 02
Gestión Social

| 03
Convocando
a Otros

| 04
Transparencia

| Involúcrate;
una forma
de ser y
de hacer HC

1.6 Visión, Misión, Valores

VISIÓN

Un país con justicia, respeto y solidaridad.

MISIÓN

El Hogar de Cristo acoge con amor y dignidad a los más pobres entre los pobres, para ampliar sus oportunidades a una vida mejor. Convoca con entusiasmo y vincula a la comunidad en su responsabilidad con los excluidos de la sociedad. Es una organización transparente, eficiente y eficaz, que animada por la espiritualidad de San Alberto Hurtado, promueve una cultura de respeto, justicia y solidaridad.

VALORES

Nuestro actuar está guiado por valores como la Solidaridad, Compromiso, Espíritu Emprendedor, Respeto, Justicia, Transparencia y Trabajo en Equipo.

- Solidaridad:**
El cariño no es recibir, es dar; llenar de sol la vida de los demás.
- Compromiso:**
El mundo está cansado de palabras, quiere hechos.
- Espíritu Emprendedor:**
Visión amplia, corazón grande. ¡Que nada me empeequeñezca ni aprisione!
- Respeto:**
Debemos hacer de la tierra una casa digna para todos los hombres.
- Justicia:**
La caridad comienza donde termina la justicia.
- Transparencia:**
Creer todavía en el ideal, en la justicia, en la verdad, en el bien, en que hay bondad en los corazones humanos.
- Trabajo en Equipo:**
El espíritu del equipo crea obras llamadas a perseverar.



01

Mundo
Corporativo

02

Gestión Social

03

Convocando
a Otros

04

Transparencia

Involúcrate;
una forma
de ser y
de hacer HC

1.7 Orientaciones estratégicas de las Fundaciones Hogar de Cristo

- Priorizar nuestra atención en aquella población con mayor daño social.
- Influir en la consciencia ciudadana y en la política pública.
- Brindar servicios con altos estándares de calidad.
- Disponer de una cobertura nacional.
- Promover un trabajo con sentido.
- Desatar la solidaridad.
- Generar ingresos recurrentes.

1.8 ¿Quiénes somos?

El Hogar de Cristo, fiel a su misión y adaptándose a los nuevos rostros de la pobreza, hoy sigue más vigente que nunca, acogiendo con amor y dignidad a cerca de 37 mil personas que viven en situación de pobreza y exclusión a nivel nacional, para brindarles oportunidades a una vida mejor, desarrollo personal e integración a la Sociedad.



01

Mundo
Corporativo

02

Gestión Social

03

Convocando
a Otros

04

Transparencia

Involúcrate;
una forma
de ser y
de hacer HC

1.9 Hogar de Cristo en Chile

Estamos en todas las regiones del país, organizados en zonas para una mejor gestión.

- ZONA NORTE** : Arica, Antofagasta, Tarapacá, Copiapó, La Serena, Coquimbo
- ZONA CENTRO** : Región Metropolitana, Valparaíso, Lib. Gral. Bernardo O’Higgins
- ZONA SUR** : Maule, Bío Bío, Araucanía
- ZONA AUSTRAL** : Los Lagos, Los Ríos, Aysén, Magallanes



01
Mundo
Corporativo

02
Gestión Social

03
Convocando
a Otros

04
Transparencia

Involúcrate;
una forma
de ser y
de hacer HC

1.10 Directorios HC y Fundaciones

Nuestro directorio está compuesto por nueve participantes dentro de los cuales se encuentra el Capellán respectivo a cada causa.

Todos ellos Ad honorem, es decir, no reciben remuneración por el desempeño en sus cargos y tienen una permanencia de 2 años con un máximo de 6 años.

DIRECTORIO HOGAR DE CRISTO 2016

Sr. José Pablo Arellano Marín - Presidente
Sr. Pedro Pablo Gutiérrez Philippi - 1^{er} Vicepresidente
Sr. Fernando José Echeverría Vial - 2^o Vicepresidente
Sra. María Mercedes Ducci Budge - Secretaria
Sr. Álvaro Rodrigo Téllez Téllez - Tesorero
Sra. María Luisa Sepúlveda Edwards - Directora
Sr. Joaquín Cabrera Segura - Director
Sr. Bernardo Larraín Matte - Director
Capellán Padre Pablo Walker Cruchaga s.j. - Director

DIRECTORIO FUNDACIONES

Paréntesis
Consumo
Problemático
de alcohol y
drogas

Sr. Pedro Pablo Álamos - Presidente
Sra. M. Paulina Gómez Lorenzini - Vicepresidente
Sr. Andrés Luco Olmo - Tesorero
Sra. Alejandra Mehech Castellón - Secretaria
Sra. María Elena Alvarado Bretón - Directora
Sr. José Luis Herrera Amenábar - Director
Capellán Renato Poblete s.j. - Director

**Rostros
Nuevos**
Discapacidad
Mental

Sr. Francisco Guimpert Corvalán - Presidente
Sr. Gonzalo Rivera Zaldívar - Vicepresidente
Sr. Máximo Israel López - Tesorero
Sr. Paul Vohringer Cárdenas - Director
Sra. Magdalena Piñera Echeñique - Directora
Sra. Norma Parrao Arellano - Directora

Súmate
Reinserción
Educativa

Sr. Emilio Sierpe Pavez - Presidente
Sr. Pablo Guilisasti Gana - Vicepresidente
Sr. Alberto Ferrán López - Tesorero
Sra. Viola María Espínola Hoffmann - Directora
Sr. Juan Patricio Jascura Guerra - Director
Sr. Cristóbal Acevedo - Director
Sr. Juan Eduardo Correa - Director
Capellán Renato Poblete s.j. - Director

EMPLEA
Inclusión
Laboral

Sr. José Miguel Berguño - Presidente
Sr. Matías Domeyko Cassel - Vicepresidente
Sra. Susana Carey Claro - Secretaria
Sr. Gerardo Varela Alfonso - Director
Sr. Ignacio Larraechea - Director
Sra. Beatriz Celis - Directora
Capellán Pablo Walker s.j. - Director

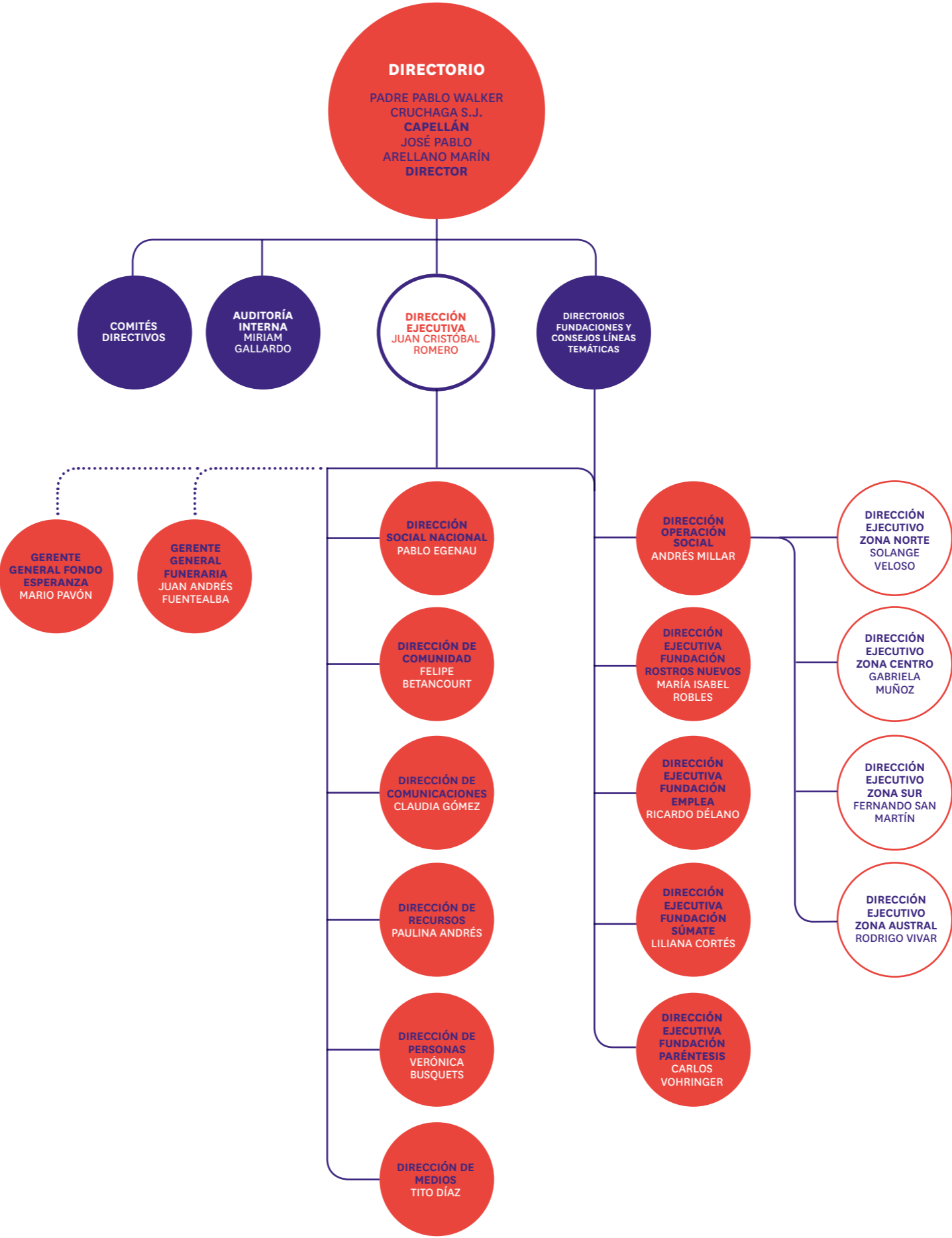
01
Mundo Corporativo

02
Gestión Social

03
Convocando a Otros

04
Transparencia

Involúcrate;
una forma
de ser y
de hacer HC



01
Mundo
Corporativo

02
Gestión Social

03
Convocando
a Otros

04
Transparencia

Involúcrate;
una forma
de ser y
de hacer HC

1.11 Nuestro equipo humano



Nº de trabajadores

(Corresponde a trabajadores de la planta fija)

3.757



Horas totales de capacitación realizadas

64.754

17.2

Promedio de horas de capacitación por trabajador

Nº de Sindicatos y Federaciones:

02

Federaciones

24

Sindicatos

Distribución Trabajadores por sexo

81%

Mujeres



19%

Hombres



Nº de Convenios para beneficio de los trabajadores:

(Se contabilizan únicamente convenios de carácter nacional)

21



Tasa de Sindicalización

48%

Clima Laboral Positivo

60,5%

01

Mundo
Corporativo

02

Gestión Social

03

Convocando
a Otros

04

Transparencia

Involúcrate;
una forma
de ser y
de hacer HC

“A mí me gusta estar
en Rostros Nuevos.
Con mis compañeros
tenemos una buena
acogida, tengo varias
actividades, estoy en
taller de pre-laboral y
de radio”.

Raúl López,
Fundación Rostros
Nuevos



CAP.

2

GESTIÓN
SOCIAL

01

Mundo
Corporativo

02

Gestión Social

03

Convocando
a Otros

04

Transparencia

Involúcrate;
una forma
de ser y
de hacer HC

2.1 La Justicia Social nos debe mover a todos

El llamado de las Fundaciones Hogar de Cristo es una invitación a construir una sociedad digna y justa para todos, derribando esas barreras que imponen las dinámicas de la exclusión. Por ello, no puede dar lo mismo la forma en que pensamos nuestra acción social. Ésta debe ser, en esencia, una acción basada en una ética de la justicia. Para las Fundaciones

Hogar de Cristo, esto tiene que ver con la consideración especial que se debe tener con los más pobres. Toda persona tiene derecho a un trato digno, a ser considerado y respetado en su dignidad de persona, dotado de libertad y poder creador, lo que

**Debemos reconocer el
derecho a tener derechos.**

significa que la privación de derechos, o diferencias injustas y arbitrarias en el trato, son inaceptables. Para ser respetuosos de la dignidad de las personas, las Fundaciones Hogar de Cristo plantean que es necesario reconocer las particularidades de las personas marginadas, excluidas y con escasas

posibilidades de exigir un trato digno y reclamar sus derechos. Al considerarse a las personas como sujetos de derechos, la intervención respecto de ellas tiene una finalidad clara: la restitución de sus derechos vulnerados.

2.2 Incidencia en políticas públicas

Durante el 2016 iniciamos la elaboración de la Estrategia de Incidencia en Políticas Públicas al 2020, documento a través del cual procuramos dar cuenta de acciones que permitan colaborar en la construcción de más y mejores políticas sociales.

En este documento quedó plasmada nuestra propuesta frente a la realidad de la pobreza, reconociendo para ello el despliegue de acciones de primer y segundo orden; siendo las primeras aquellas problemáticas en las cuales el Hogar de Cristo focalizará su incidencia pública durante los próximos años y en las cuales nos urge actuar.

PRIORIDAD

1°

Adulto Mayor
pobre y
dependiente.

2°

Niños y Jóvenes en
extrema pobreza,
con vulneración de
derechos y altos
niveles de daño.



01
Mundo
Corporativo

02
Gestión Social

03
Convocando
a Otros

04
Transparencia

Involúcrate;
una forma
de ser y
de hacer HC

2.3 Nuestras líneas de acción

- Personas en situación de calle.
- Educación Inicial.
- Consumo Problemático de Alcohol y otras Drogas.
- Discapacidad Mental.
- Inclusión Laboral.
- Reinserción Educativa.
- Violencia de Género.
- Adulto Mayor.
- Infanto - Adolescente.

RESUMEN GESTIÓN SOCIAL

LÍNEA TEMÁTICA	TOTAL NACIONAL	
	N° PROGRAMAS 2016	PERSONAS ATENDIDAS 2016
ADULTO MAYOR	98	4.119
CONSUMO PROBLEMÁTICO DE ALCOHOL Y OTRAS DROGAS	24	1.369
DISCAPACIDAD MENTAL	54	1.507
EDUCACIÓN INICIAL	52	7.033
INCLUSIÓN LABORAL	13	3.802
INFANTO-ADOLESCENTE	19	1.686
PERSONAS EN SITUACIÓN DE CALLE	100	15.184
REINSERCIÓN EDUCATIVA	14	2.342
VIOLENCIA DE GÉNERO	2	237
TOTAL NACIONAL	376	36.567

01
Mundo
Corporativo

02
Gestión Social

03
Convocando
a Otros

04
Transparencia

Involúcrate;
una forma
de ser y
de hacer HC

2.4 Líneas programáticas

ADULTOS MAYORES

Los adultos mayores simbolizan nuestra historia y poseen la sabiduría social que nuestro país tanto necesita. Velamos por la dignidad, la igualdad y el respeto por sus años vividos.

Por estos motivos, acogemos a más de cuatro mil adultos mayores en situación de riesgo social y con algún grado de dependencia, reconociendo sus capacidades, potencialidades e incentivando su autonomía, entendiendo que la atención residencial es solo una alternativa para aquellos adultos mayores sin redes de apoyo y dependientes.

Un programa que se distingue en esta línea es nuestra Sala de Enfermos, que está dirigida a adultos con diagnóstico de enfermedad terminal o enfermedad crónica no recuperable y progresiva, que no cuentan con redes de apoyo y requieren cuidados paliativos al final de la vida. Lo que inspira esta Sala es el entender que toda persona tiene el derecho a una muerte digna en compañía de otros y no en soledad.

COBERTURA 2016

TIPO DE PROGRAMA	N° DE PROGRAMAS	PERSONAS ATENDIDAS
AMBULATORIO	20	1.661
DOMICILIARIO	62	2.575
RESIDENCIAL	15	834
SALA DE ENFERMOS	1	108
TOTAL ADULTO MAYOR	98	4.119

COSTOS POR ATENCIÓN 2016

TIPO DE PROGRAMA	COSTO PROMEDIO MENSUAL POR PERSONA (\$)
AMBULATORIO	140.000
DOMICILIARIO	70.000
RESIDENCIAL	820.000
SALA DE ENFERMOS	1.450.000

01

Mundo
Corporativo

02

Gestión Social

03

Convocando
a Otros

04

Transparencia

Involúcrate;
una forma
de ser y
de hacer HC

PRINCIPALES RESULTADOS

- En el 2016 logramos mejorar nuestros programas en acciones tan importantes como la vinculación con familiares de adultos mayores, mantenerlos en actividades que los motiven y mejoren su autoestima y alegría de vivir.
- El 100% de los participantes accedieron a los servicios y beneficios garantizados por el Estado; el 97% participó activamente en comunidades de bases y el 94% participó en actividades que propician el desarrollo de sus capacidades.
- El 60% de los adultos mayores que participaron en programas ambulatorios, lograron mantener un vínculo significativo permanente, además desarrollaron actividades que potenciaron sus capacidades. Participaron activamente en su proceso de intervención y mejoraron o mantuvieron conductas de autocuidado.
- El 96% de las personas mayores que viven en Residencias mantienen y/o mejoran su vinculación con familiares u otro referente significativo, con ello mejoran sus niveles de participación y potencian su autonomía y funcionalidad favoreciendo una vejez con una mejor calidad de vida.
- En los programas de atención domiciliaria, los adultos mayores participaron activamente en la elaboración de sus planes de trabajo.



01

Mundo
Corporativo

02

Gestión Social

03

Convocando
a Otros

04

Transparencia

Involúcrate;
una forma
de ser y
de hacer HC

EDUCACIÓN INICIAL

Miles de niños viven sus primeros años de vida en situación de exclusión social. Considerando que el periodo de la primera infancia es clave para el desarrollo del individuo, nos resulta fundamental entregar una Educación Inicial oportuna y de calidad en nuestros Jardines Infantiles y Salas Cuna.

A través de una propuesta pedagógica basada en la metodología Montessori, ofrecemos espacios educativos que brinden experiencias de aprendizaje adecuadas al nivel de desarrollo de niñas y niños y a su medio cultural, en los cuales se favorezca su protagonismo activo, donde se respeten sus derechos y exista una comunidad educativa con altos grados de participación.



COBERTURA 2016

TIPO DE PROGRAMA	N° DE PROGRAMAS	PERSONAS ATENDIDAS
JARDÍN INFANTIL	6	497
JARDÍN INFANTIL Y SALA CUNA	40	6.079
SALA CUNA	6	440
TOTAL EDUCACIÓN INICIAL	52	7.033

COSTO PROMEDIO MENSUAL DE ATENCIÓN

POR PERSONA (\$)

\$150.000

01

Mundo
Corporativo

02

Gestión Social

03

Convocando
a Otros

04

Transparencia

Involúcrate;
una forma
de ser y
de hacer HC

PRINCIPALES RESULTADOS

- Apoyamos a muchas familias con hijos, a tener un mejor rol como padres y conformar una comunidad fortalecida y unida en beneficio de los niños de nuestro país.
- En 46 Jardines y Salas cuna se constituyeron Centros de Padres con Personalidad jurídica, los que postularon a proyectos e hicieron gestiones con la comunidad educativa.
- 1.600 niños egresaron de nuestros programas de Educación Inicial terminando su ciclo de educación parvularia.
- Las Ludotecas, espacio de préstamo de juegos y juguetes para las familias, son altamente valoradas por las familias. El 98% cree que la Ludoteca les permitió jugar más con sus hijos y el 98,4% opinan que la Ludoteca ayuda a que sus hijos aprendan y se desarrollen mejor.
- 2.000 familias lograron compartir experiencias en las responsabilidades de la crianza, conocer sobre desarrollo y derechos de los niños, aprender a resolver conflictos y fortalecieron sus vínculos con otras familias.



01
Mundo
Corporativo

02
Gestión Social

03
Convocando
a Otros

04
Transparencia

Involúcrate;
una forma
de ser y
de hacer HC

PERSONAS EN SITUACIÓN DE CALLE

Siguiendo nuestro sentido social y el ejemplo de nuestro fundador, salimos a la calle en búsqueda de las personas más excluidas. Entendemos que estar en situación de calle significa una permanente desprotección, vulnerabilidad y exposición a riesgos, que provoca deterioros y daño a las personas que lo viven. Es considerada una de las manifestaciones más crudas de la exclusión social, ya que es fruto de un proceso de desaferenciación y distanciamiento entre las personas que componen nuestra sociedad, que deja a este grupo en un estado de mayor abandono y aislamiento. Por lo anterior, hacemos énfasis en visibilizar de manera comprensiva y

empática la realidad de las Personas en situación de calle (PSC). Ellos son ciudadanos, sujetos de derechos que pese a vivir en condiciones de máxima adversidad y precariedad, presentan habilidades y capacidades, que al ser desarrolladas y fortalecidas favorecen su inclusión social. Estamos convencidos que la superación de dicha situación requiere del apoyo, compromiso, solidaridad y mirada no estigmatizadora de todos los actores de la sociedad.

COBERTURA 2016

TIPO DE PROGRAMA	N° DE PROGRAMAS	PERSONAS ATENDIDAS
AMBULATORIO	31	1855
RESIDENCIAL	39	10.026
TRANSITORIO (PLAN DE INVIERNO)	30	5.972
TOTAL PERSONAS EN SITUACIÓN DE CALLE	100	15.184

COSTOS POR ATENCIÓN 2016

TIPO DE PROGRAMA	COSTO PROMEDIO MENSUAL POR PERSONA (\$)
AMBULATORIO	95.000
RESIDENCIAL	250.000
TRANSITORIO (PLAN DE INVIERNO)	75.000

01

Mundo
Corporativo

02

Gestión Social

03

Convocando
a Otros

04

Transparencia

Involúcrate;
una forma
de ser y
de hacer HC

PRINCIPALES RESULTADOS

- El 82% de los participantes de los programas ambulatorios logran obtener su cédula de identidad, inscripción en el centro de salud, acceder a información sobre servicios de alojamiento y conocer alternativas laborales.
- El 87% de las personas en situación de calle que han ingresado a nuestras Hospederías aumentaron sus instancias de participación comunitaria en asambleas y talleres recreativos, encuentros espirituales y espacios educativos y/o de formación.
- El 60% de los participantes de nuestros programas ambulatorios logran los objetivos de su Plan Individual de Trabajo, que puede incluir desde la revinculación con personas significativas de su entorno, el insertarse en los sistemas de salud, hasta reincorporarse al mundo laboral. Estas metas son alcanzadas con un trabajo permanente de acompañamiento psicosocial por alrededor de 12 meses.
- El 92% de los participantes de Hospedería se informaron sobre las garantías sociales existentes para personas en situación de calle.
- Este 2016 acogimos a más de 2.000 personas durante la operación de Plan de Invierno, quienes no son participantes habituales de los programas Hogar de Cristo.

| 01
Mundo
Corporativo

| 02
Gestión Social

| 03
Convocando
a Otros

| 04
Transparencia

| Involúcrate;
una forma
de ser y
de hacer HC

NIÑOS, NIÑAS Y ADOLESCENTES CON DERECHOS VULNERADOS

El objetivo de la línea Infanto-Adolescente es contribuir a promover, prevenir, proteger y reparar los derechos de los niños y adolescentes en situación de vulnerabilidad y exclusión social de nuestro país.

Para lograrlo, es fundamental promover en ellos el desarrollo de sus habilidades cognitivas, afectivas y socioeducativas, contribuyendo a la reparación de sus derechos

vulnerados y propiciando su autocuidado. Lo anterior, a través de programas sociales enfocados en responder a sus necesidades individuales, gracias al gran trabajo que realizan nuestros profesionales para cumplir con las necesidades básicas de estos niños, tales como alimentación, salud, vestuario, educación, recreación y cultura.



COBERTURA 2016

TIPO DE PROGRAMA	N° DE PROGRAMAS	PERSONAS ATENDIDAS
AMBULATORIO	10	1.414
DOMICILIARIO	1	37
RESIDENCIAL	8	235
TOTAL INFANTO ADOLESCENTE	19	1.686

COSTOS POR ATENCIÓN 2016

TIPO DE PROGRAMA	COSTO PROMEDIO MENSUAL POR PERSONA (\$)
AMBULATORIO	105.000
RESIDENCIAL	740.000

01

Mundo
Corporativo

02

Gestión Social

03

Convocando
a Otros

04

Transparencia

Involúcrate;
una forma
de ser y
de hacer HC

PRINCIPALES RESULTADOS

- El 60% de los niños adquirieron conocimientos para su autocuidado, es decir, adquirieron herramientas que les permitirán enfrentar futuras situaciones de vulneración de derechos, previniendo así que éstas se reiteren.
- El 100% de los niños y adolescentes satisfacen sus derechos asociados a las áreas de salud, alimentación y vestuario.
- 110 adultos responsables o significativos para nuestros niños, niñas y adolescentes, participaron en actividades de vinculación familiar. Gracias a ello nuestros acogidos, lograron reconectarse con alguna red familiar, que no estaba presente al momento del ingreso a la residencia.
- El 60% de los niños y adolescentes, satisfacen sus derechos asociados a las áreas de educación, cultura y recreación. El porcentaje restante ha sido excluido del sistema escolar formal.

| 01
Mundo
Corporativo

| 02
Gestión Social

| 03
Convocando
a Otros

| 04
Transparencia

| Involúcrate;
una forma
de ser y
de hacer HC

MUJERES VÍCTIMAS DE VIOLENCIA

Nos oponemos a todo tipo de violencia contra la mujer porque atenta contra sus Derechos Humanos más esenciales, el derecho a la vida. Esta línea de trabajo busca promover y desarrollar espacios de acogida, protección, prevención, apoyo psicosocial y legal, en beneficio de una vida más justa y libre de violencia.

El programa Casa de Acogida – Residencias que acogen a mujeres violentadas y en riesgo vital junto a sus hijos-, ofrece un espacio seguro donde es posible reordenar las

prioridades; detener los ciclos de violencia y la espiral de agresión; restablecer las redes familiares y sociales; promover la inserción escolar, laboral y la recuperación de estudios de la mujer y sus hijos. Trabajamos principalmente en base al reconocimiento de sus derechos gravemente vulnerados, favoreciendo instancias que promuevan la generación de conciencia de la problemática y de este modo se contribuye al desarrollo de una sociedad más inclusiva y justa.

COBERTURA 2016

TIPO DE PROGRAMA	N° DE PROGRAMAS	PERSONAS ATENDIDAS
RESIDENCIAL	2	237
TOTAL VIOLENCIA DE GÉNERO	2	237

COSTOS POR ATENCIÓN 2016

TIPO DE PROGRAMA	COSTO PROMEDIO MENSUAL POR PERSONA (\$)
RESIDENCIAL	475.000

01

Mundo
Corporativo

02

Gestión Social

03

Convocando
a Otros

04

Transparencia

Involúcrate;
una forma
de ser y
de hacer HC

PRINCIPALES RESULTADOS

- Logramos entre un 90-100% de cumplimiento de las metas propuestas durante el año 2016.
- El 100% de las mujeres accedieron a un espacio de residencia seguro, donde sus necesidades (salud, alimentación, vestuario) y las de sus hijos fueron cubiertas.
- El total de las participantes recibieron atención y orientación legal, promoviendo en ellas la concientización del riesgo que implica la violencia y sus consecuencias.
- 91% de las mujeres ampliaron vínculos institucionales y familiares, permitiendo la creación de una red de apoyo que favorece su protección y reinserción social, familiar y laboral.
- Asimismo 91 % participantes, lograron disminuir los daños psicológicos asociados a la situación de violencia de género sufrida.
- Lo anterior significa que a través de intervención individual y grupal, lograron identificar y desnaturalizar la violencia vivida, recuperando su estabilidad emocional y fomentando su autonomía.



2.5 Nuestras causas

Emplea Inclusión Laboral

El trabajo no solo dignifica a la persona, sino que también le permite desarrollar sus aptitudes, satisfacer sus necesidades económicas, superar la pobreza y contribuir al progreso de la sociedad.

Para todos es fundamental tener un trabajo y que éste sea de calidad. Por eso, Fundación Emplea, de Hogar de Cristo, tiene por misión promover la inclusión laboral de las personas en situación de pobreza que no están incluidos en el mercado laboral o que tienen empleos muy precarios, con el objetivo que mejoren su calidad de vida y la de sus familias.

Visión En alianza con el Estado, ONG’s y la empresa privada, queremos ser un referente a nivel nacional en materia de empleabilidad de personas en situación de vulnerabilidad.

Misión Apoyar a personas adultas en situación de pobreza y exclusión social que se encuentran desempleadas y/o inactivas, fortaleciendo sus capacidades de empleabilidad para incluirse laboralmente y ampliar sus oportunidades de vida.

Valores Transparencia, Justicia, Respeto, Espíritu de Superación, Compromiso, Trabajo en Equipo y Solidaridad.



COBERTURA 2016

TIPO DE PROGRAMA	Nº DE PROGRAMAS	PERSONAS ATENDIDAS
ACOMPañAMIENTO Y FORMACIÓN SOCIOLABORAL	5	2.555
EMPLEO CON APOYO	3	565
ORIENTACIÓN SOCIOLABORAL	5	693
TOTAL INCLUSIÓN LABORAL	13	3.802

COSTOS POR ATENCIÓN 2016

COSTO PROMEDIO MENSUAL	POR PERSONA (\$)
	105.000

01

Mundo
Corporativo

02

Gestión Social

03

Convocando
a Otros

04

Transparencia

Involúcrate;
una forma
de ser y
de hacer HC

PRINCIPALES RESULTADOS

→ Capacitamos y formamos para el mundo del trabajo a más de 2.033 mujeres en situación de pobreza monetaria y multidimensional.

Hemos acompañado en el proceso de inserción laboral a 2.810 personas en las regiones Metropolitana y Bío Bío.

→ 553 personas se incorporaron al mundo del trabajo en 2016, ya sea con un trabajo dependiente como a través del autoempleo y/o emprendimiento.

→ 565 personas en situación de calle fueron atendidas por el programa Empleo con Apoyo para las personas

en situación de calle ECA, en las regiones de Tarapacá, Metropolitana y Bío Bío, entregando acompañamiento psicosocial y sociolaboral que les permitirá mejorar sus condiciones de empleabilidad.

→ 698 personas en tratamiento por consumo problemático de drogas y alcohol fueron derivadas al programa Orientación Sociolaboral en las regiones de Tarapacá, Valparaíso, Metropolitana, Bío Bío y Los Ríos, a fin de que puedan desarrollar competencias individuales, sociales y laborales que les permitan acceder y mantenerse en un puesto de trabajo.

2.033

CAPACITACIÓN
PARA MUJERES
EN SITUACIÓN DE
POBREZA

2.810

INSERCIÓN
LABORAL DE
PERSONAS

553

INSERCIÓN
EN TRABAJOS
DEPENDIENTES E
INDEPENDIENTES

603

PERSONAS
ATENDIDAS EN
“EMPLEO CON
APOYO”

698

PERSONAS QUE
SE ENCUENTRAN
EN TRATAMIENTO
POR CONSUMO
PROBLEMÁTICO
QUE RECIBIERON
ORIENTACION
SOCIOLABORAL



01
Mundo Corporativo

02
Gestión Social

03
Convocando a Otros

04
Transparencia

Involúcrate;
una forma de ser y de hacer HC

Paréntesis

Consumo problemático de alcohol y otras drogas

Nadie está libre de caer en el alcoholismo y/o la drogadicción, pero cuando se trata de un contexto vulnerable y con escasos recursos, superar el problema es casi imposible.

Por eso, en Fundación Paréntesis trabajamos en la rehabilitación de

jóvenes y adultos en situación de pobreza que presentan consumo problemático de alcohol y otras drogas. Para lograr nuestro objetivo, acogemos, acompañamos y promovemos la dignidad e inclusión social de estas personas, junto con contribuir en el proceso reparatorio

de jóvenes considerados infractores de la ley penal.

Convocamos a la comunidad a participar de la integración social de las personas que tienen esta realidad, aportando a la construcción de políticas públicas en nuestra sociedad

que puedan romper con la exclusión y la soledad con que muchos de ellos enfrentan esta problemática.

Visión “Un país con respeto, justicia y solidaridad”

Misión Acogemos y acompañamos, desde la espiritualidad del Padre Hurtado, a personas que se encuentran en situación de pobreza y exclusión social, que presentan consumo problemático de alcohol y otras drogas o sean considerados jóvenes infractores de la ley penal, con el propósito de promover su dignificación e inclusión social.

Valores Convocamos a la comunidad a participar en la integración social de los usuarios de alcohol y otras drogas, sensibilizando a los actores sociales, y aportando a la construcción de nuevas políticas públicas.

COBERTURA 2016

TIPO DE PROGRAMA	N° DE PROGRAMAS	PERSONAS ATENDIDAS
AMBULATORIO	12	560
DOMICILIARIO	2	16
RESIDENCIAL	10	807
TOTAL CONSUMO PROBLEMÁTICO DE ALCOHOL Y OTRAS DROGAS	52	7.033

COSTOS POR ATENCIÓN 2016

TIPO DE PROGRAMA	COSTO PROMEDIO MENSUAL POR PERSONA (\$)
AMBULATORIO	350.000
DOMICILIARIO	760.000
RESIDENCIAL	740.000

01

Mundo
Corporativo

02

Gestión Social

03

Convocando
a Otros

04

Transparencia

Involúcrate;
una forma
de ser y
de hacer HC

PRINCIPALES RESULTADOS

- En colegios con altos índices de vulnerabilidad entre sus alumnos, realizamos intervenciones preventivas a toda la comunidad escolar (estudiantes, apoderados y docentes). Esto significó un impacto directo a 3.332 personas, quienes participaron en talleres, capacitaciones o fueron parte de la labor preventiva. Además, el impacto indirecto tuvo un alcance superior a las 20.000 personas.
- Los participantes de nuestros programas terapéuticos lograron cumplir, en promedio, un 81% de los objetivos que se propusieron en el Plan de trabajo Individual.
- El 66% de las personas que participaron en un proceso terapéutico disminuyeron su patrón de consumo. Similar porcentaje logró mejorar sus relaciones familiares e interpersonales así como su salud física y mental.

3.332

PERSONAS
PARTICIPARON

20.000

PERSONAS FUE EL ALCANCE INDIRECTO
DE NUESTRAS INTERVENCIONES

81%

OBJETIVOS INDIVIDUALES
CUMPLIDOS

66%

DISMINUCIÓN DE
PATRONES DE CONSUMO



01

Mundo
Corporativo

02

Gestión Social

03

Convocando
a Otros

04

Transparencia

Involúcrate;
una forma
de ser y
de hacer HC

Rostros Nuevos

Discapacidad mental

En una sociedad somos todos diferentes, pero existen algunos que por su disminuida condición cognitiva y socioeconómica tienen que enfrentar con más dificultad el desafío de la vida.

Rostros Nuevos, como fundación Hogar de Cristo, acoge y potencia el

desarrollo de las personas con discapacidad mental en situación de vulnerabilidad y exclusión social, construyendo espacios, desde un enfoque comunitario, que permitan su vinculación, participación e integración social, con respeto pleno de sus derechos.

Misión Acoger a personas adultas con discapacidad psíquica y/o intelectual en situación de extrema pobreza y potenciar su desarrollo como personas a través de una intervención integral en espacios comunitarios. Crear conciencia, compromiso y co-responsabilidad de la comunidad respecto de esta realidad social.

Visión Todo el quehacer social de las Fundaciones Hogar de Cristo se inspira en la visión de promover “un país con Respeto, Justicia y Solidaridad” y se orienta por el carisma del Padre Alberto Hurtado, cuyo fundamento señala que cada persona es un ser único, hecho a imagen y semejanza de Dios, y como tal debe ser tratado.

La Fundación Rostros Nuevos, como parte del Hogar de Cristo asume esta visión, acogiendo y potenciando el desarrollo de las personas con discapacidad mental en situación de vulnerabilidad y exclusión social, construyendo espacios, desde un enfoque comunitario, que permitan su vinculación, participación e integración social, con respeto pleno de sus derechos.

Valores Compromiso, espíritu emprendedor, respeto, justicia, transparencia y trabajo en equipo .



COBERTURA 2016

TIPO DE PROGRAMA	N° DE PROGRAMAS	PERSONAS ATENDIDAS
AMBULATORIO	12	609
DOMICILIARIO	14	806
RESIDENCIAL	28	358
TOTAL DISCAPACIDAD MENTAL	54	1.507

01

Mundo
Corporativo

02

Gestión Social

03

Convocando
a Otros

04

Transparencia

Involúcrate;
una forma
de ser y
de hacer HC

COSTOS POR ATENCIÓN 2016

TIPO DE PROGRAMA	COSTO PROMEDIO MENSUAL POR PERSONA (\$)
AMBULATORIO	100.000
DOMICILIARIO	50.000
RESIDENCIAL	520.000

PRINCIPALES RESULTADOS

- El 96% de las familias y/o cuidadores participantes de programas domiciliarios, lograron aumentar la cantidad de personas vinculadas al cuidado de su familiar con discapacidad mental y con ello el 85% de los cuidadores reduce su percepción de estrés asociado al cuidado de su familiar.
- El 66% de las personas que se encuentran en su última etapa de intervención desde programas ambulatorios, han sido vinculadas a instancias de capacitación, colocación laboral y/o emprendimiento laboral independiente. Y el 86% de los participantes del programa lograron integrar hábitos laborales durante su tiempo de permanencia el 2016.
- El 99% de los participantes de programas ambulatorios desarrollaron o fortalecieron su vínculo con la familia u otra persona significativa. Y el 93% de los participantes desarrollaron o potenciaron sus habilidades básicas de la vida diaria y habilidades para relacionarse con otras personas.
- El 93% de participantes de programas residenciales se vinculó con redes institucionales y/o territoriales, y el 90% desarrolló, potenció y/o mantuvo habilidades básicas para la vida diaria.



01
Mundo Corporativo

02
Gestión Social

03
Convocando a Otros

04
Transparencia

Involúcrate;
una forma de ser y de hacer HC

Súmate

Reinserción educativa

La educación es un derecho que promueve la libertad y la autonomía de las personas. Por este motivo los niños y jóvenes que experimentan cualquiera de las dimensiones de la pobreza tienen derecho a completar su educación.

El objetivo de la Fundación Súmate, del Hogar de Cristo, es que los jóvenes que ingresan a las escuelas no deserten, y reintegrar a los que han sido excluidos del sistema escolar formal, o se encuentran en riesgo de hacerlo.

A través de diversos programas buscamos cumplir con este objetivo apoyándolos tanto en su educación académica como en su ámbito psicosocial, entregándoles las herramientas necesarias para reparar

los daños causados por la exclusión educativa, potenciar el desarrollo de habilidades sociales y de aprendizaje, permitirles enfrentar el proceso educativo de mejor manera, relacionarse con su entorno y concretar un proyecto de vida.

Misión Lograr un país donde las niñas, niños y jóvenes en vulnerabilidad social vean reconocido su derecho a aprender en establecimientos educacionales que se perfeccionan permanentemente para su inclusión en la educación formal. Esperamos ser un aporte al desarrollo social, económico y cultural nacional.

Visión Garantizar el derecho a aprender de niñas, niños y jóvenes con alto potencial de desarrollo, que viven en contextos de vulnerabilidad social, impulsando su integración y mantención en el sistema de educación formal, en un clima de reconocimiento de su dignidad, siguiendo el ejemplo de San Alberto Hurtado.

Valores Solidaridad, Compromiso, Espíritu Emprendedor, Respeto, Justicia, Transparencia, Trabajo en equipo.

COBERTURA 2016

TIPO DE PROGRAMA	N° DE PROGRAMAS	PERSONAS ATENDIDAS
ESCUELAS DE REINSERCIÓN	5	921
PREVENCIÓN DE LA DESERCIÓN Y BECAS	9	1.445
TOTAL REINSERCIÓN EDUCATIVA	14	2.342

COSTOS POR ATENCIÓN 2016

TIPO DE PROGRAMA	COSTO PROMEDIO MENSUAL POR PERSONA (\$)
BECAS	70.000
ESCUELAS DE REINSERCIÓN	310.000
PREVENCIÓN DE LA DESERCIÓN	52.000

01

Mundo
Corporativo

02

Gestión Social

03

Convocando
a Otros

04

Transparencia

Involúcrate;
una forma
de ser y
de hacer HC

PRINCIPALES RESULTADOS

- En los programas Becas Oportunidad, el 85% de nuestros estudiantes presenta una tasa óptima de aprobación, lo que significa que nuestros estudiantes tienen uno o ningún ramo reprobado de su carrera de elección profesional.
- El 66% de los estudiantes de las escuelas de reinserción mejoró sus competencias lectoras y de matemáticas y el 89% participó en actividades recreativo-culturales con enfoque educativo. El 96% de las familias participaron en el proceso de reinserción. El 77,4% de los estudiantes se mantienen matriculados en las escuelas Súmate.
- De los estudiantes egresados que continúan sus estudios en un Centro de Formación Técnica, el 88% aprueba todos los ramos o a lo más reprueba solo 1 ramo por semestre. El 87% logró mantenerse en la educación superior técnico profesional y el 72% egresó al 4° semestre, lo que corresponde a la duración de la carrera.
- El 48% de los estudiantes egresados perseveran en su elección de proyecto de estudios al 2do año de egresados del programa.

TORNEO GASTRONÓMICO 2016



INTERVENCIÓN URBANA REINSECCIÓN EDUCATIVA 2016



01
Mundo
Corporativo

02
Gestión Social

03
Convocando
a Otros

04
Transparencia

Involúcrate;
una forma
de ser y
de hacer HC

2.6 Gestión Regional

Sede Arica y Parinacota

LÍNEA TEMÁTICA	N° DE PROGRAMAS	PERSONAS ATENDIDAS
ADULTO MAYOR	2	69
CONSUMO PROBLEMÁTICO DE ALCOHOL Y OTRAS DROGAS	2	167
DISCAPACIDAD MENTAL	1	9
EDUCACIÓN INICIAL - JARDÍN Y SALA CUNA CONVENCIONAL	1	110
PERSONAS EN SITUACIÓN DE CALLE	3	153
TOTAL	9	505

Sede Tarapacá

LÍNEA TEMÁTICA	N° DE PROGRAMAS	PERSONAS ATENDIDAS
ADULTO MAYOR	1	39
CONSUMO PROBLEMÁTICO DE ALCOHOL Y OTRAS DROGAS	2	97
DISCAPACIDAD MENTAL	0	0
REINSERCIÓN EDUCATIVA	0	0
EDUCACIÓN INICIAL	4	526
INCLUSIÓN LABORAL	2	171
INFANTO - ADOLESCENTE	0	0
PERSONAS EN SITUACIÓN DE CALLE	6	1.667
TOTAL	15	2.435

01
Mundo
Corporativo

02
Gestión Social

03
Convocando
a Otros

04
Transparencia

Involúcrate;
una forma
de ser y
de hacer HC

Sede Antofagasta

LÍNEA TEMÁTICA	N° DE PROGRAMAS	PERSONAS ATENDIDAS
TOTAL ADULTO MAYOR	5	142
DISCAPACIDAD MENTAL	3	48
EDUCACIÓN INICIAL	4	554
INFANTO - ADOLESCENTE	4	174
PERSONAS EN SITUACIÓN DE CALLE	4	472
TOTAL	20	1.384

Sede Atacama

LÍNEA TEMÁTICA	N° DE PROGRAMAS	PERSONAS ATENDIDAS
ADULTO MAYOR	2	88
CONSUMO PROBLEMÁTICO DE ALCOHOL Y OTRAS DROGAS	1	52
EDUCACIÓN INICIAL	3	283
PERSONAS EN SITUACIÓN DE CALLE	4	1.250
TOTAL	10	1.666

Sede Coquimbo

LÍNEA TEMÁTICA	N° DE PROGRAMAS	PERSONAS ATENDIDAS
ADULTO MAYOR	4	157
CONSUMO PROBLEMÁTICO DE ALCOHOL Y OTRAS DROGAS	1	52
DISCAPACIDAD MENTAL	1	66
EDUCACIÓN INICIAL	3	452
INFANTO - ADOLESCENTE	2	67
PERSONAS EN SITUACIÓN DE CALLE	6	839
TOTAL	17	1.632

01
Mundo
Corporativo

02
Gestión Social

03
Convocando
a Otros

04
Transparencia

Involúcrate;
una forma
de ser y
de hacer HC

Sede Valparaíso

LÍNEA TEMÁTICA	N° DE PROGRAMAS	PERSONAS ATENDIDAS
ADULTO MAYOR	12	505
CONSUMO PROBLEMÁTICO DE ALCOHOL Y OTRAS DROGAS	1	37
DISCAPACIDAD MENTAL	2	108
EDUCACIÓN INICIAL	3	315
INCLUSIÓN LABORAL	1	140
INFANTO - ADOLESCENTE	2	191
PERSONAS EN SITUACIÓN DE CALLE	5	1.018
REINSERCIÓN EDUCATIVA	1	171
TOTAL	27	2.426

Sede Santiago

LÍNEA TEMÁTICA	N° DE PROGRAMAS	PERSONAS ATENDIDAS
ADULTO MAYOR	16	977
CONSUMO PROBLEMÁTICO DE ALCOHOL Y OTRAS DROGAS	11	602
DISCAPACIDAD MENTAL	39	853
EDUCACIÓN INICIAL	7	969
INCLUSIÓN LABORAL	5	2.269
INFANTO - ADOLESCENTE	2	34
PERSONAS EN SITUACIÓN DE CALLE	13	3.506
REINSERCIÓN EDUCATIVA	10	1.958
VIOLENCIA DE GÉNERO	2	237
TOTAL	106	11.075

01
Mundo
Corporativo

02
Gestión Social

03
Convocando
a Otros

04
Transparencia

Involúcrate;
una forma
de ser y
de hacer HC

Sede O´ Higgins

LÍNEA TEMÁTICA	N° DE PROGRAMAS	PERSONAS ATENDIDAS
ADULTO MAYOR	4	144
EDUCACIÓN INICIAL	6	794
INFANTO - ADOLESCENTE	1	256
PERSONAS EN SITUACIÓN DE CALLE	5	1.167
TOTAL	16	2.358

Sede Maule

LÍNEA TEMÁTICA	N° DE PROGRAMAS	PERSONAS ATENDIDAS
ADULTO MAYOR	10	413
CONSUMO PROBLEMÁTICO DE ALCOHOL Y OTRAS DROGAS	1	70
DISCAPACIDAD MENTAL	3	176
EDUCACIÓN INICIAL	6	1.199
PERSONAS EN SITUACIÓN DE CALLE	6	1.328
TOTAL	26	3.179

Sede Bío Bío

LÍNEA TEMÁTICA	N° DE PROGRAMAS	PERSONAS ATENDIDAS
ADULTO MAYOR	18	731
CONSUMO PROBLEMÁTICO DE ALCOHOL Y OTRAS DROGAS	3	185
DISCAPACIDAD MENTAL	3	166
EDUCACIÓN INICIAL	7	628
INCLUSIÓN LABORAL	4	1.189
INFANTO - ADOLESCENTE	6	901
PERSONAS EN SITUACIÓN DE CALLE	13	1.495
REINSERCIÓN EDUCATIVA	2	214
TOTAL	56	5.358

01
Mundo
Corporativo

02
Gestión Social

03
Convocando
a Otros

04
Transparencia

Involúcrate;
una forma
de ser y
de hacer HC

Sede Araucanía

LÍNEA TEMÁTICA	N° DE PROGRAMAS	PERSONAS ATENDIDAS
ADULTO MAYOR	13	446
CONSUMO PROBLEMÁTICO DE ALCOHOL Y OTRAS DROGAS	2	111
DISCAPACIDAD MENTAL	1	68
EDUCACIÓN INICIAL	2	270
PERSONAS EN SITUACIÓN DE CALLE	6	943
TOTAL	24	1.819

Sede Los Ríos

LÍNEA TEMÁTICA	N° DE PROGRAMAS	PERSONAS ATENDIDAS
ADULTO MAYOR	4	110
EDUCACIÓN INICIAL	1	82
INCLUSIÓN LABORAL	1	33
PERSONAS EN SITUACIÓN DE CALLE	4	390
TOTAL	10	613

Sede Los Lagos

LÍNEA TEMÁTICA	N° DE PROGRAMAS	PERSONAS ATENDIDAS
ADULTO MAYOR	4	183
DISCAPACIDAD MENTAL	1	13
EDUCACIÓN INICIAL	3	470
INFANTO - ADOLESCENTE	2	63
PERSONAS EN SITUACIÓN DE CALLE	15	1.551
TOTAL	25	2.273

| 01
Mundo
Corporativo

| 02
Gestión Social

| 03
Convocando
a Otros

| 04
Transparencia

| Involúcrate;
una forma
de ser y
de hacer HC

Sede Aysén

LÍNEA TEMÁTICA	N° DE PROGRAMAS	PERSONAS ATENDIDAS
ADULTO MAYOR	1	35
EDUCACIÓN INICIAL	1	189
PERSONAS EN SITUACIÓN DE CALLE	7	302
TOTAL	9	523

Sede Magallanes

LÍNEA TEMÁTICA	N° DE PROGRAMAS	PERSONAS ATENDIDAS
TOTAL ADULTO MAYOR	2	87
EDUCACIÓN INICIAL	1	192
PERSONAS EN SITUACIÓN DE CALLE	3	346
TOTAL	6	620

| **01**

Mundo
Corporativo

| **02**

Gestión Social

| **03**

Convocando
a Otros

| **04**

Transparencia

| Involúcrate;
una forma
de ser y
de hacer HC

“Tengo una discapacidad auditiva, por eso me sentía bastante limitada. En Emplea me dieron posibilidades de estudio, además compartes con gente con realidades totalmente distintas, y todos estamos haciendo lo mismo: superándonos”.

Ximena Acevedo,
Fundación Emplea

CAP.
3

**CONVOCANDO
A OTROS**

Agradecemos la colaboración y el compromiso con nuestra causa a:

01

Mundo
Corporativo

02

Gestión Social

03

04

Transparencia

Involúcrate;
una forma
de ser y
de hacer HC



01
Mundo
Corporativo

02
Gestión Social

03

04
Transparencia

Involúcrate;
una forma
de ser y
de hacer HC

3.1 Nuestros Socios

ZONA	SEDE	
NORTE	ARICA - TARAPACÁ	9.716
	ANTOFAGASTA	11.738
	ATACAMA	7.839
	LA SERENA-COQUIMBO	15.467
TOTAL NORTE		44.760
CENTRO	VALPARAÍSO	42.888
	O´HIGGINS	16.650
	METROPOLITANA	129.643
TOTAL CENTRO		189.181
SUR	MAULE	21.908
	BÍO BÍO	40.103
	ARAUCANÍA	17.581
TOTAL SUR		79.592
AUSTRAL	LOS LAGOS - LOS RÍOS	20.054
	AYSÉN	2.086
	MAGALLANES	4.853
TOTAL AUSTRAL		26.993
TOTAL GENERAL		340.526



NORTE
44.760



SUR
79.592



CENTRO
189.181



AUSTRAL
26.993



TOTAL
340.526

01

Mundo
Corporativo

02

Gestión Social

03

04

Transparencia

Involúcrate;
una forma
de ser y
de hacer HC

3.2 Comunidad

Acción Solidaria

Buscamos convocar a la comunidad a desplegar su capacidad solidaria involucrándose en diversas iniciativas, desafíos y emprendimientos

solidarios, con el objetivo de compartir con ellos y colaborar en la causa de Hogar de Cristo.

¿CÓMO LO HACEMOS?

- Fomentamos la formación de grupos solidarios.
- Promovemos la generación y ejecución de iniciativas y emprendimientos.
- Fortalecemos en conjunto sus capacidades, articulando voluntades, capacidades y recursos que permitan acompañar las iniciativas territoriales o los emprendimientos solidarios.
- Juntos con un objetivo en común: colaborar en la superación de situaciones de pobreza y exclusión social, con el horizonte puesto en generar una comunidad de iniciativas y redes de colaboración y solidaridad, en sintonía con la causa de Hogar de Cristo.

PRINCIPALES RESULTADOS

Al año 2016 ya se han sumado 138 iniciativas a nuestra red, que cuentan con

2.153
voluntarios miembros

Estas iniciativas y emprendimientos solidarios benefician con sus acciones a

11.081
personas
en 7 regiones del país



01

Mundo
Corporativo

02

Gestión Social

03

04

Transparencia

Involúcrate;
una forma
de ser y
de hacer HC

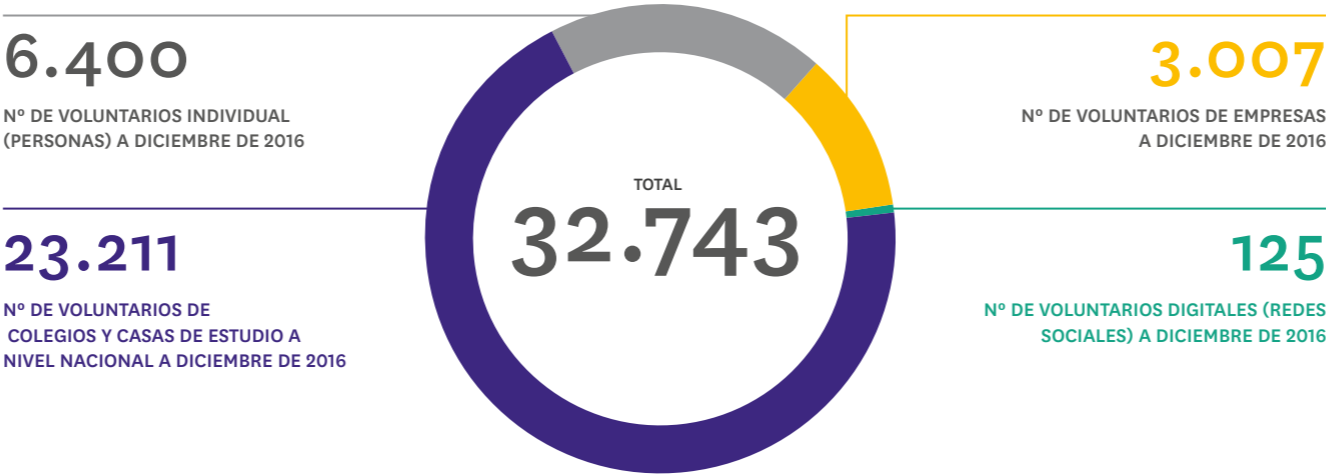
3.3 El voluntariado es nuestro más importante pilar

En Hogar de Cristo buscamos una verdadera cultura de respeto y amor al pobre, y no lo podemos lograr sin la ayuda fundamental de los voluntarios. Es el espíritu que inspiró la acción del Padre Hurtado, su activismo, energía y

pasión por los más pobres entre los pobres, esa es la esencia que queremos plasmar en todo nuestro accionar, siempre en conjunto y de la mano con los voluntarios que nos apoyan en todo el país.

Ser voluntario significa un compromiso que requiere ser tomado con responsabilidad y con alegría. Hogar de Cristo invita a jóvenes y adultos a involucrarse, a llevar la causa HC y plasmarla en una forma

de vida, donde respetemos y dignifiquemos a las personas más excluidas de nuestra sociedad.



3.4 Hogar de Cristo en el extranjero

AMIGOS DE AUSTRALIA

La solidaridad no tiene fronteras, prueba de ello son las cientos de personas que desde el extranjero se comprometen con nuestra causa, como es el caso de los Amigos de Australia, quienes a través de un fuerte compromiso, destinan importantes aportes a causas como la Sala de Enfermos Padre Hurtado y Reinserción Educacional.

Durante el mes de noviembre el Padre Pablo Walker, Capellán General del Hogar de Cristo, visitó Australia, principalmente Melbourne y Sydney, donde además de agradecer toda la ayuda entregada durante estos casi 20 años, los motivó a seguir colaborando e involucrando a la comunidad a favor de la Fundación.

ESTADOS UNIDOS

En Miami, la agrupación Hogar de Cristo USA convoca y vincula a toda la comunidad a través de distintos eventos donde su principal misión es recaudar dinero para solventar programas sociales como el de Reinserción Educacional y otros proyectos específicos que desarrolla la Fundación en Chile.

Es así que el 25 de mayo de 2016 realizaron la tradicional Cena Pan y Vino y el 24 de octubre se realizó el 1er

remate de Arte y Vinos finos: Art & Wine Auction Event, donde se involucra a la comunidad y se comunica el quehacer de las Fundaciones Hogar de Cristo en sus distintas líneas temáticas, reforzando la solicitud de apoyo.

Gracias al generoso aporte obtenido, esta agrupación continúa ayudando a más de 38 mil personas al año, a lo largo del país.

3.5 Hitos 2016

Fundaciones Hogar de Cristo #TuConstitución

Porque nadie debe quedar fuera de las discusiones que actualmente deciden el futuro de nuestro país, con el proyecto #TuConstitución realizamos un Taller de Educación Cívica para hombres y adultos mayores pertenecientes a distintos programas sociales de nuestra Fundación, donde se discuten temas como el rol ciudadano en la política actual y la importancia de la constitución en la sociedad.



Con provocadora instalación en Plaza Italia logramos evidenciar realidad de jóvenes excluidos del sistema escolar

Haciendo un llamado a no olvidar la cruda realidad que viven los jóvenes que se encuentran fuera del sistema educativo, quisimos sorprender a los transeúntes capitalinos con una llamativa estructura llena de mochilas vacías y un importante mensaje: casi 100 mil jóvenes no pueden ir al colegio

porque están excluidos del sistema educativo.

En Lollapalooza algunos rompen guitarras ¡Nosotros rompemos con la indiferencia!

En el sector de Aldea Verde, cientos de jóvenes provistos con overoles, guantes, antiparras y zapatos de seguridad, entraban a una cabina a golpear y romper cosas. Nuestra idea principal fue que los participantes tomaran conciencia de las grandes diferencias que existen en nuestro país y que ellos no se queden inmóviles frente a estas situaciones. Es así que luego de saber de estos problemas, entraban en la etapa de “deconstructerapia”, la cual consistía en destruir algunas barreras como la pobreza, violencia contra la mujer y discriminación, entre otras.



Rostros Nuevos bendice cimientos de nueva residencia protegida en Estación Central

Se inicia la edificación de la nueva residencia protegida de Rostros Nuevos, para recibir a personas con discapacidad mental severa y necesidad de acompañamiento, cuidado y protección permanente.

Pasión de Leer: a setenta años del Premio Nobel de Gabriela Mistral

Como homenaje a los setenta años de la obtención del Premio Nobel por parte de Gabriela Mistral, los acogidos del Hogar de Cristo nos entregaron como regalo quince escritos creados en un taller de poesía organizado por la Fundación. Con Pasión de Leer, las personas heridas por la pobreza nos enseñaron con verso y poesía, el valor de la sencillez y la verdadera riqueza de nuestras vidas.



La Campaña Solidaria 2016 buscó transformar la rabia, en un impulso para involucrarnos.

Bajo el lema: “Por un Chile más digno y justo”, hicimos un llamado a todas las personas para transformar la indignación ante los abusos y las desigualdades, en energía transformadora, en acciones que nos lleven a ser parte de un verdadero cambio social que otorga oportunidades a los más pobres entre los pobres de nuestro país.

Hogar de Cristo entregó propuestas de mejoras para el proceso constituyente

Convencidos de que es fundamental incentivar la participación de los sectores minoritarios e históricamente excluidos, nos reunimos con el Ministro Secretario General de Gobierno, Marcelo Díaz, para entregar una serie de propuestas que permitan contar con un proceso constituyente lo más inclusivo posible.



01

Mundo Corporativo

02

Gestión Social

03

04

Transparencia

Involúcrate;
una forma
de ser y
de hacer HC

01

Mundo
Corporativo

02

Gestión Social

03

04

Transparencia

Involúcrate;
una forma
de ser y
de hacer HC

Porque el frío no mata, mata la indiferencia: en la noche más larga del año, fuimos al encuentro de personas en situación de calle

Salimos a recorrer los rincones más escondidos y de menos accesibilidad en diez comunas de la capital, para acompañar a las personas que luchan contra las bajas temperaturas, la indiferencia y la falta de oportunidades.

Nuestro objetivo: estar con quien nadie más está.

Cote Correa, realizador audiovisual es nombrado Embajador de las Artes y la Cultura del Hogar de Cristo

Por segundo año consecutivo hacemos entrega del reconocimiento en diferentes disciplinas, a quienes con su trabajo y compromiso aportan con la superación de la pobreza y con la visión de que Chile sea un país con justicia, respeto y solidaridad. El periodista y director de “La Nave Producciones”, recibió el estímulo “Embajadores de las Artes y la Cultura Hogar de Cristo 2016”, en la categoría Artes Audiovisuales.

La educación es un motor social, no una fábrica de expulsados

En cuadernos en Blanco quisieron retratar la problemática que afecta a cientos de niños y adolescentes que dejan inconclusa su educación, trayendo con ello profundas consecuencias para su desarrollo personal e inclusión social.



Proyecto “12 Fragmentos de una Historia” en Fundación Telefónica

Durante todo el mes de agosto en Fundación Telefónica se llevó a cabo la exhibición del proyecto “12 fragmentos de una Historia”, relato fotográfico que refleja la entereza, dignidad y diversidad de nuestro país a través de las vidas de distintas personas ligadas a nuestra Fundación.

Nuevo centro residencial en Quilicura

Inauguramos un nuevo centro residencial en Quilicura, el cual acogerá a 25 mujeres adultas que junto a sus hijos se encuentren en situación de pobreza y consumo problemático de alcohol y/o otras drogas. Actualmente el programa femenino se encuentra en La Pintana.

Invitamos a la comunidad a no discriminar y a involucrarse apoyando la Colecta por las personas con discapacidad mental de Rostros Nuevos 2016

La iniciativa buscó recaudar fondos para nuestros acogidos, visibilizando la problemática que afecta a más de 92 mil personas con discapacidad mental en situación de pobreza y vulnerabilidad social en Chile.

Ministra del Trabajo visitó programas de Capacitación de Emplea en sede Concepción

La Ministra del Trabajo y Previsión Social, Ximena Rincón llegó junto al Intendente Rodrigo Díaz; el director regional del Sence, Daniel Jana; la Seremi del Trabajo, Victoria Fariña y la directora del IPS, Patricia Saldías, hasta las dependencias de la Fundación Emplea, de Hogar de Cristo, donde se reunió con más de 80 personas que se encontraban capacitándose gratuitamente en

diversos oficios a través del Programa +Capaz. Destacaron los cursos de hotelería y pastelería dirigidos a personas en situación de discapacidad, quienes hicieron una muestra de lo aprendido.

Nuestros niños y jóvenes celebraron el Día de la Solidaridad junto a la Presidenta Bachelet

Con el sueño de construir un país más digno y justo, acogidos de los programas de infancia y adolescencia del Hogar, compartieron reflexiones con la máxima autoridad del país.



01

Mundo
Corporativo

02

Gestión Social

03

04

Transparencia

Involúcrate;
una forma
de ser y
de hacer HC

Con un llamado a construir un Chile más digno celebramos una nueva versión de nuestra Cena Pan y Vino

Con la consigna “Todos juntos por un Chile más digno y justo”, realizamos nuestra tradicional Cena Pan y Vino 2016, donde se agradeció a las miles de personas que, de manera permanente y generosa, se hacen parte en este legado de solidaridad encomendado por su fundador.



Un Hogar de Cristo verde y comprometido con el medio ambiente

Con la misión de seguir siendo referentes para la sociedad chilena, nuestro Hogar de Cristo materializó su compromiso con el medio ambiente. A partir de 2017 comenzaremos a trabajar para ser una de las primeras ONG en generar electricidad mediante Energías Renovables No Convencionales (ERNC).

Seminario: Poderosos & Poderosas ¿Quién tiene el poder en la sociedad?

Con gran convocatoria se llevó a cabo el Seminario “Poderosos y Poderosas ¿Quién tiene el poder en la sociedad?” organizado por la Alianza Comunicación y Pobreza, coalición que integra Fundación Superación de la Pobreza, Universidad Diego Portales, Hogar de Cristo, Fundación América Solidaria, Fundación Paréntesis y la Comunidad de Organizaciones Solidarias.



Encuentro deportivo para personas con Discapacidad Mental

Rostros Nuevos realizó la décima versión del Encuentro Deportivo y Vida Saludable, en donde asistieron más de 1.200 participantes de 50 organizaciones que trabajan con personas con Discapacidad Mental.



Mural por la Justicia: Inauguración de obra artística en la fachada de nuestra Fundación

En el marco del aniversario número 72, inauguramos un mural hecho de mosaicos, llamando a luchar “Por un Chile más Justo”.



Cumplimos 72 años

Juntos hagamos que la Justicia Social Crezca. Hogar de Cristo cumplió 72 años y nos preguntamos: ¿Cómo es posible que la calle Moneda sea más importante que Justicia Social? ¿Que tenga más de tres kilómetros de extensión y Justicia Social tan solo 900 metros? ¿Que le demos más valor y conozcamos más una calle llamada Maratón, Lo Espejo y Tobalaba en vez de Justicia Social?

01

Mundo
Corporativo

02

Gestión Social

03

04

Transparencia

Involúcrate;
una forma
de ser y
de hacer HC

Nano Stern Embajador de las Artes y la Cultura 2016

El compositor y cantante chileno recibió nuestro reconocimiento “Embajadores de las Artes y la Cultura 2016”, otorgado a distintos artistas nacionales que muestran su compromiso con la superación de la pobreza y la justicia social.



Fundación Paréntesis del Hogar de Cristo realizó su tradicional Cena con Sombrero 2016

El 17 de octubre a las 20:30 horas en el Centro del Parque Araucano realizamos nuestra 8va Cena con Sombrero de Fundación Paréntesis, donde casi 700 personas se reunieron para vivir un agradable momento de solidaridad en apoyo de aquellas personas que presentan consumo problemático de alcohol u otras drogas.

Los límites los ponemos nosotros

En una emotiva ceremonia que Fundación Emplea del Hogar de Cristo realizó en el mes de octubre en el Teatro San Alberto Hurtado, más de 200 personas que participaron en el Programa Más Capaz de SENCE, recibieron su certificación en diversos oficios como: Maestro de cocina; Servicio de Banquetería; Asistente administrativo SAP, Cajero bancario; Operador de equipos mecánicos de carga y descarga; Soporte en redes y equipos computacionales; Operaciones de caja bancaria y Servicio de atención domiciliaria, entre otros.

Casi 400 voluntarios se reunieron en el Primer Encuentro Nacional de Voluntarios

Durante tres días, casi 400 voluntarios de nuestra Fundación se reunieron en Pícarquín, Región de O’Higgins, para ser parte del Primer Encuentro Nacional de Voluntarios.

Primer remate de Arte y Vinos a beneficio de nuestra Fundación en EE.UU.

En el Artium Art Gallery de Miami, llevamos a cabo el primer remate de Arte y Vinos finos, con el propósito de ir en ayuda de nuestros programas sociales que tenemos funcionando a lo largo de Chile. El Art & Wine Auction Event se realizó en la galería de propiedad del empresario chileno Eduardo Lira, ubicada en el sector de Wynwood District Art, zona de la ciudad de Miami con múltiples galerías y negocios dedicados al arte.



Campaña de Navidad 2016 “Voces sin Prejuicio”

Vivir una Navidad derribando las fronteras del prejuicio y ver al otro como un ser digno y con igualdad de derechos, es la invitación que este año realizamos como Fundaciones Hogar de Cristo.



3.6 Hogar de Cristo en las Redes Sociales y en la Prensa

REDES SOCIALES

Web HC

268.783

(más de 260.000 visitantes)

Facebook 2016

5.707

nuevos seguidores

Twitter 2016

2.359

PRENSA

La Tercera 28.07.16

Así es la inusual protesta del Hogar de Cristo por los estudiantes expulsados del sistema

Autor: Karen González T.

Con cientos de cuadernos en blanco colgados en Plaza Italia, la organización busca sensibilizar sobre los niños que se desvinculan de sus colegios, que suman 1,3 al día.



La Tercera 04.11.16

Capellán general del Hogar de Cristo: “En promedio, todos los días cerca de 1,3 niños abandonan el sistema escolar”

Autor: Conrado Martínez

Pablo Walker asegura que de los 100 mil niños que no asisten al colegio en Chile, 37 mil pertenecen a la Región Metropolitana.



24 Horas 10.08.16

Hogar de Cristo inicia campaña en pro de personas con discapacidad mental



La Tercera 22.12.16
Panaderos de Santiago brindaron desayuno de Navidad a Hogar de Cristo

Autor: María Guzmán

En la oportunidad, además, se firmó un convenio para seguir desarrollando actividades en conjunto que vayan en beneficio de las personas que acoge la fundación.



La Tercera 12.05.16
Hogar de Cristo y fundaciones se suman a proceso constituyente y organizan cabildos

Autor: R. Ahumada

Los encuentros estarán dirigidos a personas con capacidades diferentes, rehabilitadas y en situación de calle. El ministro Marcelo Díaz afirmó que se trabajará para “facilitar la participación de sectores menos favorecidos de la sociedad”.



El Mostrador 17.08.16

Campaña del Hogar de Cristo llama a dejar los prejuicios esta Navidad

Iniciativa busca que la gente vea “al otro como un ser digno y con igualdad de derechos”.



01

Mundo Corporativo

02

Gestión Social

03

04

Transparencia

Involúcrate; una forma de ser y de hacer HC

01

Mundo
Corporativo

02

Gestión Social

03

Convocando
a Otros

04

Transparencia

Involúcrate;
una forma
de ser y
de hacer HC

“Me han tratado muy bien acá, excelente. No me ha faltado nada, estoy bien gracias a Hogar de Cristo y gracias al Señor ¡al de arriba!”

Feliciano Catrilaf,
Centro de Acogida
Josse Van Der Rest
Hogar de Cristo.



CAP.

4

TRANSPARENCIA

4.1 Estado de Resultados Corporativo Hogar de Cristo

Período 2012 – 2016
En miles de pesos, actualizado a diciembre de 2016

ÍTEM	2012	2013	2014	2015	2016 ⁽¹⁾
INGRESO NETO SOCIOS	19.243.784	20.922.619	19.271.861	18.792.673	19.335.647
INGRESO NETO FUENTES PROPIAS Y RECUPERACIONES	3.152.470	5.156.319	3.930.496	5.480.945	6.203.663
INGRESO NETO CONVENIOS CON EL ESTADO	17.734.070	19.065.282	21.715.898	21.099.838	19.551.949
INGRESO NETO VARIABLE	5.328.691	0	2.248.505	0	0
INGRESO NETO RECURRENTE	45.459.015	45.144.220	47.166.759	45.373.456	45.091.259
GASTOS DE ATENCIÓN SOCIAL	(36.149.592)	(39.382.004)	(40.701.376)	(40.698.344)	(39.643.084)
GASTOS DE ADMINISTRACIÓN	(5.440.578)	(6.131.701)	(6.207.197)	(6.306.343)	(7.041.269)
TOTAL GASTOS RECURRENTE	(41.590.170)	(45.513.706)	(46.908.573)	(47.004.687)	(46.684.354)
MARGEN RECURRENTE	3.868.845	(369.486)	258.186	(1.631.231)	(1.593.094)
PROVISIONES Y DEPRECIACIONES	(1.385.963)	(1.087.416)	(1.616.152)	(1.891.877)	(1.252.902)
RESULTADO RECURRENTE	2.482.882	(1.456.902)	(1.357.966)	(3.523.108)	(2.845.996)
INGRESOS / GASTOS NO RECURRENTE	(5.794)	(474.188)	7.077.978 ⁽²⁾	8.623.422	(1.047.201)
RESULTADO DEL EJERCICIO	2.477.088	(1.931.090)	5.720.012	5.100.314	(3.893.197)

(1) Resultado 2016 está en proceso de auditoría externa por parte de Deloitte. Podría sufrir variaciones al término del proceso.
(2) En el año 2014, en ingresos no operacionales se recibieron MM\$1.500 por la venta del Cinerario Hogar de Cristo y MM\$4.500 por una donación de derechos de una sociedad cuyo giro es el arriendo de bodegas, esta última no representa flujo de efectivo.

01
Mundo
Corporativo

02
Gestión Social

03
Convocando
a Otros

04
Transparencia

Involúcrate;
una forma
de ser y
de hacer HC

4.2 Estado de Resultados Fundación Hogar de Cristo

Período 2012 – 2016
En miles de pesos, actualizado a diciembre de 2016

ÍTEM	2012	2013	2014	2015	2016 ⁽¹⁾
INGRESO NETO SOCIOS	17.813.079	17.330.521	16.031.028	15.667.756	16.807.051
INGRESO NETO FUENTES PROPIAS Y RECUPERACIONES	3.065.420	5.220.094	3.472.073	4.950.674	5.804.799
INGRESO NETO CONVENIOS CON EL ESTADO	13.104.875	13.491.319	14.897.650	13.482.897	13.188.922
INGRESO NETO VARIABLE	4.483.976	0	1.920.130	0	0
INGRESO NETO RECURRENTE	38.467.350	36.041.935	36.320.881	34.101.327	35.800.772
GASTOS DE ATENCIÓN SOCIAL	(27.735.916)	(29.600.193)	(29.558.649)	(28.557.608)	(27.716.870)
APORTE A FUNDACIONES HC	(2.371.786)	(2.620.332)	(2.056.478)	(2.398.807)	(3.220.868)
GASTOS DE ADMINISTRACIÓN	(4.729.518)	(5.199.104)	(5.232.734)	(5.276.498)	(5.963.917)
TOTAL GASTOS RECURRENTE	(34.837.221)	(37.419.630)	(36.847.860)	(36.232.913)	(36.901.655)
MARGEN RECURRENTE	3.630.129	(1.377.694)	(526.979)	(2.131.586)	(1.100.883)
PROVISIONES Y DEPRECIACIONES	(1.324.293)	(953.879)	(1.248.958)	(1.531.616)	(955.615)
RESULTADO RECURRENTE	2.305.836	(2.331.573)	(1.775.938)	(3.663.202)	(2.056.498)
INGRESOS / GASTOS NO RECURRENTE	129.064	649.550	6.883.752 ⁽²⁾	8.426.645	(417.890)
RESULTADO DEL EJERCICIO	2.434.900	(1.682.024)	5.107.814	4.763.443	(2.474.387)

(1) Resultado 2016 está en proceso de auditoría. Podría sufrir variaciones al término del proceso.
(2) En el año 2014, en ingresos no operacionales se recibieron MM\$1.500 por la venta del Cinerario Hogar de Cristo y MM\$4.500 por una donación de derechos de una sociedad cuyo giro es el arriendo de bodegas, esta última no representa flujo de efectivo.

01
Mundo
Corporativo

02
Gestión Social

03
Convocando
a Otros

04
Transparencia

Involúcrate;
una forma
de ser y
de hacer HC

4.3 Estado de Resultados Fundación Rostros Nuevos

Período 2012 – 2016
En miles de pesos, actualizado a diciembre de 2016

ÍTEM	2012	2013	2014	2015	2016
INGRESO NETO SOCIOS	326.982	461.510	514.276	549.779	546.670
INGRESO NETO FUENTES PROPIAS Y RECUPERACIONES	295.243	277.350	256.600	302.966	317.927
INGRESO NETO CONVENIOS CON EL ESTADO	1.006.727	918.713	1.013.292	1.139.441	1.183.553
INGRESO NETO VARIABLE	0	0	230.464	0	0
APORTE A FUNDACIONES HOGAR DE CRISTO	846.438	1.031.492	1.168.766	1.208.249	924.496
INGRESO NETO RECURRENTES	2.475.390	2.689.065	3.183.398	3.200.435	2.972.646
GASTOS DE ATENCIÓN SOCIAL	(2.375.135)	(2.533.782)	(2.716.861)	(2.925.283)	(2.987.689)
APORTE A FUNDACIONES HC	0	0	0	0	
GASTOS DE ADMINISTRACIÓN	(136.122)	(195.871)	(155.020)	(170.566)	(202.819)
TOTAL GASTOS RECURRENTES	(2.511.258)	(2.729.653)	(2.871.881)	(3.095.848)	(3.190.508)
MARGEN RECURRENTE	(35.868)	(40.588)	311.517	104.587	(217.862)
PROVISIONES Y DEPRECIACIONES	(10.674)	(22.162)	(70.970)	(70.319)	(44.104)
RESULTADO RECURRENTE	(46.542)	(62.750)	240.548	34.267	(261.966)
INGRESOS / GASTOS NO RECURRENTES	(13.662)	(6.232)	6.023	101.685	(35.220)
RESULTADO DEL EJERCICIO	(60.204)	(68.982)	246.571	135.952	(297.186)

01
Mundo
Corporativo

02
Gestión Social

03
Convocando
a Otros

04
Transparencia

Involúcrate;
una forma
de ser y
de hacer HC

4.4 Estado de Resultados Fundación Paréntesis

Período 2012 – 2016
En miles de pesos, actualizado a diciembre de 2016

ÍTEM	2012	2013	2014	2015	2016
INGRESO NETO SOCIOS	678.192	1.017.863	1.020.757	1.241.806	1.046.767
INGRESO NETO FUENTES PROPIAS Y RECUPERACIONES	(260.458)	(84.740)	103.865	23.206	21.552
INGRESO NETO CONVENIOS CON EL ESTADO	2.271.370	2.913.240	2.971.231	3.094.321	2.679.494
INGRESO NETO VARIABLE	0	0	456	0	0
APORTE A FUNDACIONES HOGAR DE CRISTO	689.741	534.275	(28.244)	133.473	334.022
INGRESO NETO RECURRENTES	3.378.844	4.380.637	4.068.064	4.492.806	4.081.835
GASTOS DE ATENCIÓN SOCIAL	(3.094.040)	(3.555.637)	(3.639.779)	(3.779.674)	(3.793.233)
APORTE A FUNDACIONES HC	0	0	0	0	
GASTOS DE ADMINISTRACIÓN	(285.449)	(352.405)	(400.850)	(422.281)	(452.754)
TOTAL GASTOS RECURRENTES	(3.379.488)	(3.908.042)	(4.040.628)	(4.201.956)	(4.245.987)
MARGEN RECURRENTE	(645)	472.595	27.436	290.851	(164.152)
PROVISIONES Y DEPRECIACIONES	(55.197)	(46.524)	(92.344)	(127.465)	(110.692)
RESULTADO RECURRENTE	(55.841)	426.071	(64.907)	163.385	(274.844)
INGRESOS / GASTOS NO RECURRENTES	(9.930)	(16.892)	(15.186)	(60.924)	(169.653)
RESULTADO DEL EJERCICIO	(65.772)	409.179	(80.094)	102.462	(444.497)

01

Mundo
Corporativo

02

Gestión Social

03

Convocando
a Otros

04

Transparencia

Involúcrate;
una forma
de ser y
de hacer HC

4.5 Estado de Resultados Fundación Emplea

Período 2012 – 2016
En miles de pesos, actualizado a diciembre de 2016

ÍTEM	2012	2013	2014	2015	2016
INGRESO NETO SOCIOS	158.338	1.120.239	743.168	93.189	115.125
INGRESO NETO FUENTES PROPIAS Y RECUPERACIONES	31.649	27.763	(16.280)	168.456	30.703
INGRESO NETO CONVENIOS CON EL ESTADO	643.222	860.225	1.956.413	2.368.681	1.665.315
INGRESO NETO VARIABLE	502	0	62.652	0	0
APORTE A FUNDACIONES HOGAR DE CRISTO				15.930	649.983
INGRESO NETO RECURRENTE	833.711	2.008.227	2.745.953	2.646.256	2.461.126
GASTOS DE ATENCIÓN SOCIAL	(819.879)	(1.160.570)	(1.890.985)	(2.493.664)	(2.050.028)
APORTE A FUNDACIONES HC	0	0	0	0	
GASTOS DE ADMINISTRACIÓN	(126.407)	(129.343)	(191.597)	(187.877)	(178.347)
TOTAL GASTOS RECURRENTE	(946.286)	(1.289.913)	(2.082.581)	(2.681.542)	(2.228.375)
MARGEN RECURRENTE	(112.575)	718.314	663.372	(35.285)	232.751
PROVISIONES Y DEPRECIACIONES	52.494	(12.472)	(84.897)	(73.347)	(12.186)
RESULTADO RECURRENTE	(60.081)	705.842	578.474	(108.633)	220.565
INGRESOS / GASTOS NO RECURRENTE	(107.557)	(1.390.824)	239.744	114.006	(85.350)
RESULTADO DEL EJERCICIO	(167.638)	(684.982)	818.218	5.373	135.215

01
Mundo Corporativo

02
Gestión Social

03
Convocando a Otros

04
Transparencia

Involúcrate;
una forma de ser y de hacer HC

4.6 Estado de Resultados Fundación Súmate

Período 2012 – 2016
En miles de pesos, actualizado a diciembre de 2016

ÍTEM	2012	2013	2014	2015	2016
INGRESO NETO SOCIOS	845.122	992.486	965.290	1.240.144	1.184.003
INGRESO NETO FUENTES PROPIAS Y RECUPERACIONES	20.616	13.864	70.367	35.642	28.682
INGRESO NETO CONVENIOS CON EL ESTADO	707.877	881.785	877.312	1.014.498	834.665
INGRESO NETO VARIABLE	266.284	0	34.802	0	0
APORTE A FUNDACIONES HOGAR DE CRISTO	831.748	1.062.366	1.058.075	1.057.495	1.316.033
INGRESO NETO RECURRENTE	2.671.648	2.950.500	3.005.846	3.347.779	3.363.383
GASTOS DE ATENCIÓN SOCIAL	(2.120.762)	(2.539.624)	(2.893.521)	(2.942.114)	(3.095.092)
APORTE A FUNDACIONES HC	0	0	0	0	
GASTOS DE ADMINISTRACIÓN	(163.082)	(254.978)	(226.998)	(249.120)	(243.432)
TOTAL GASTOS RECURRENTE	(2.283.844)	(2.794.601)	(3.120.519)	(3.191.235)	(3.338.524)
MARGEN RECURRENTE	387.803	155.899	(114.673)	156.544	24.859
PROVISIONES Y DEPRECIACIONES	(48.294)	(52.378)	(118.983)	(85.554)	(99.937)
RESULTADO RECURRENTE	339.510	103.521	(233.656)	70.991	(75.078)
INGRESOS / GASTOS NO RECURRENTE	(3.708)	(7.803)	5.173	43.719	(4.053)
RESULTADO DEL EJERCICIO	335.801	95.718	(228.483)	114.709	(79.131)

01

Mundo
Corporativo

02

Gestión Social

03

Convocando
a Otros

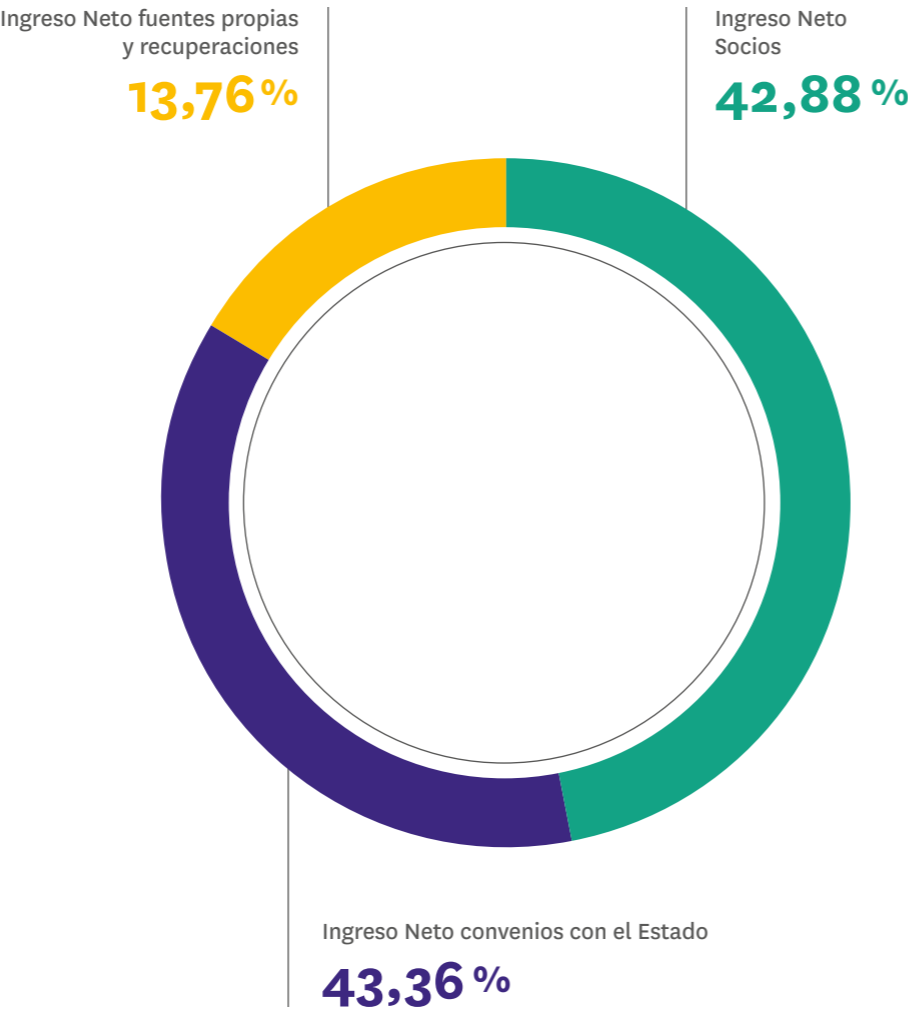
04

Transparencia

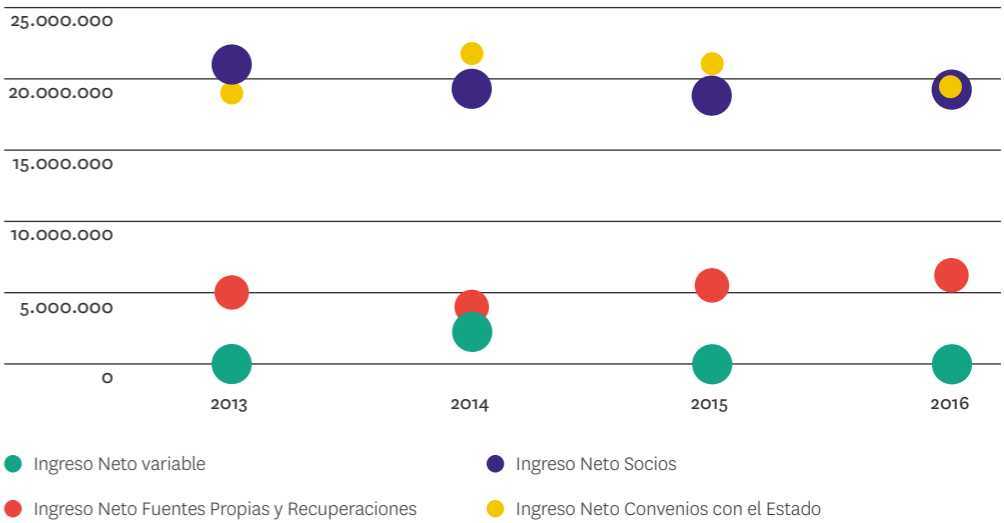
Involúcrate;
una forma
de ser y
de hacer HC

4.7 Fuentes de Ingreso y uso de Recursos

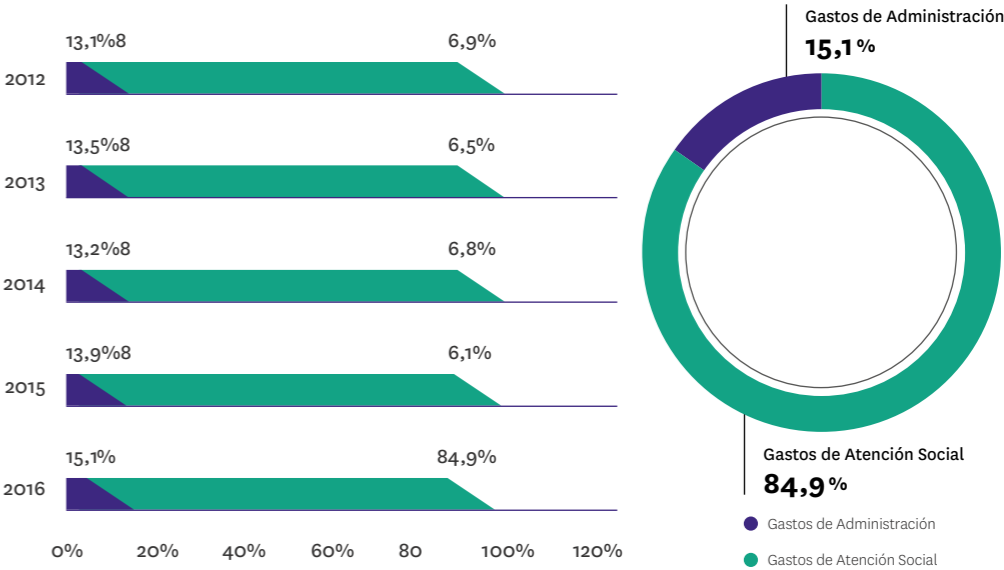
FINANCIAMIENTO CORPORATIVO



EVOLUTIVO FUENTES DE INGRESO 2012-2016



FINANCIAMIENTO CORPORATIVO 2016



4.8 Fondo Esperanza 2016



Hogar de Cristo, a través de Fundación Ayuda y Esperanza, es dueña del 49% de Fondo Esperanza. Es así que colaboramos con el microemprendimiento de las personas más excluidas y en situación de vulnerabilidad de nuestro país.

Fondo Esperanza (FE) es la comunidad de emprendimiento solidario más grande de Chile. Su labor es apoyar a emprendedores de sectores vulnerables, entregándoles servicios microfinancieros grupales e individuales, capacitación y redes de apoyo, con el objetivo de mejorar sus condiciones de vida, las de sus familias y comunidades.

Comprometidos con transformar la vida de las personas, los profesionales de FE trabajan por entregar oportunidades a emprendedores que, en su mayoría forman parte del 20% más vulnerable de la población chilena, y que muchas veces están excluidos del sistema bancario formal. La institución incluye a privados de libertad y en situación de calle. Gracias a la misión de FE muchos de sus beneficiarios han sido acogidos de las Fundaciones Hogar de Cristo, donde se les ha entregado una oportunidad para comenzar su micro emprendimiento.

Visión Ser la institución de micro finanzas con el mejor modelo de desarrollo social para emprendedores de comunidades vulnerables.

Nuestros emprendedores son personas empoderadas que participan en sus comunidades y aportan a la construcción de un país más justo y solidario.

PRINCIPALES LOGROS 2016

110.817

N° emprendedores a diciembre

54

N° de oficinas

43.143

Cartera vigente (\$MM)

270.150

Cartera vigente (\$MM)
N° de créditos otorgados en el año

131.299

Total desembolsado en el año (\$MM)



01

Mundo Corporativo

02

Gestión Social

03

Convocando a Otros

04

Transparencia

Involúcrate;
una forma
de ser y
de hacer HC

01

Mundo
Corporativo

02

Gestión Social

03

Convocando
a Otros

04

Transparencia

Involúcrate;
una forma
de ser y
de hacer HC

4.9 Funeraria Hogar de Cristo

FUNERARIA 
DEL HOGAR DE CRISTO

La Funeraria del Hogar de Cristo fue construida en 1954, dos años después de la muerte de San Alberto Hurtado, siguiendo su firme voluntad de comprometerse para que todas las personas, aún después de su muerte, sean tratadas con respeto y dignidad.

Hogar de Cristo es propietaria del 100% de la Funeraria y gracias a la preferencia por nuestros servicios podemos ayudar y brindar una mejor calidad de vida a los más pobres entre los pobres.

Desde su origen la Funeraria pertenece íntegramente a la Fundación Hogar de Cristo y ha enfocado su gestión en el cumplimiento de dos grandes objetivos: Apoyar con la labor de la Fundación del Hogar de Cristo, aportando con el total de los excedentes obtenidos de las ventas de la Funeraria, así como también, otorgar un servicio funerario digno a las personas que más lo necesitan. De esta manera, el año 2016 entregamos 414 servicios en acción social a la comunidad.

Visión Ser la primera preferencia en la elección de un servicio funerario, incorporando los valores de excelencia, compromiso, integridad, respeto e innovación.

La Funeraria cuenta con el **Programa Dignifica**, que entrega de manera gratuita y digna sepultura a niños fallecidos antes de nacer y a niños fallecidos antes de los 28 días de vida, de la red de hospitales públicos y clínicas privadas de la Región Metropolitana que se acogen a este programa.

414

servicios entregados en acción social a la comunidad



Involúcrate; una forma de ser y de hacer Hogar de Cristo

01

Mundo Corporativo

02

Gestión Social

03

Convocando a Otros

04

Transparencia

Involúcrate;
una forma
de ser y
de hacer HC



“Acabar con la miseria es imposible, pero luchar contra ella es un deber sagrado.”

San Alberto Hurtado

01

Mundo
Corporativo

02

Gestión Social

03

Convocando
a Otros

04

Transparencia

Involúcrate;
una forma
de ser y
de hacer HC

36.567

personas
atendidas

376

programas
en todo Chile

“Todo me pertenece porque soy pobre” es una frase hippie, provocativa e iconoclasta, que solo puede pronunciar el que tiene o el que tuvo lo necesario y decidió desprenderse de todo y marginarse. Es la frase de alguien que cuenta con tiempo para reflexionar, porque tiene educación, comida, techo, salud, libros, un jardín, una ciudad que lo acoge, redes familiares, papeles, derechos y el ejercicio pleno de su ciudadanía. Es el pensamiento de alguien que posee la suma de todo eso que se llama capital social, económico, cultural e incluso afectivo. Esa frase de Kerouac jamás la diría un pobre, un pobre de pobreza extrema. Un hombre o mujer en situación de calle, un adulto mayor abandonado, un niño sin familia ni techo que “machetea” en la esquina y vive en un ruco al alero de la autopista. Ninguna de las personas con y por las que trabajamos en el Hogar de Cristo diría esto. A ellos, a los pobres entre los pobres, nada les pertenece y merecen tener lo que necesitan, como cualquiera, por el solo hecho de ser personas, pero a diario la realidad los priva de sus derechos básicos. Contribuir a que sus derechos sean restituidos y esas personas puedan desarrollarse e integrarse a la sociedad es nuestra causa. Así la definió el Padre Hurtado y de eso se trata lo que hacemos.

Como ya se ha dicho, este año han sido 36.567 las personas a las que hemos atendido, a través de 376 programas que se desarrollan entre Arica y Punta Arenas. Ninguna de ellas suscribiría la frase de Kerouac, porque efectivamente a un pobre nada le pertenece. Muchos han perdido incluso su propia historia. A veces ni siquiera saben quiénes son, porque padecen alguna discapacidad mental, son consumidores problemáticos de drogas o alcohol, han padecido abandono, abuso, exclusión.

Muchos han perdido incluso su propia historia. A veces ni siquiera saben quiénes son, porque padecen alguna discapacidad mental, son consumidores problemáticos de drogas o alcohol, han padecido abandono, abuso, exclusión.

Cuatro mil trabajadores, cuatro mil voluntarios y casi cuatrocientos mil socios con su aporte, más la colaboración del Estado, sabemos cuál es la materia prima con que trabaja el Hogar de Cristo: los pobres más pobres. Es a ellos a quienes nos dedicamos, porque sabemos que teniendo las herramientas y el impulso sabrán levantarse e integrarse a ese Chile más justo y digno que todos soñamos. Pero no basta con soñar, es necesario hacer.

Si estás leyendo esta Memoria probablemente seas parte de alguno de esos grupos -socio, trabajador, voluntario, amigo- y, por lo tanto, ya estás involucrado en la misión definida por el Padre Hurtado. Pero la causa obliga a sumar más colaboradores, en tiempo y en dinero. #Involúcrate es, por lo tanto, la invitación que debemos hacer al resto, a los que aún no se comprometen con ella. Hacerlo es importante para todos.

“Acabar con la miseria es imposible, pero luchar contra ella es un deber sagrado”, sostenía nuestro fundador, el

Padre Hurtado. Sagrado, en su caso, era un calificativo que tenía que ver con la responsabilidad de cumplir con Dios, pero también con los hombres, sobre todo con los que a diario se ven privados de sus derechos humanos mínimos, porque nacen, crecen y envejecen en pobreza. Él veía en ellos a Cristo. Para un agnóstico, la expresión “deber sagrado” no tiene un significado religioso, pero para todos los que comprenden la injusticia y la marginación que representa la pobreza, sagrado quiere decir irrenunciable. Luchar contra la miseria es nuestro deber irrenunciable, por eso repetimos como un mantra: #Involúcrate.

